

**Диверсификация и маркетинг устойчивой к
изменению климата органической
сельскохозяйственной и лесной продукции
Кыргызской Республики (DMSOP)**

ОЦЕНКА

**институциональной, маркетинговой и деловой
среды в лесном секторе в условиях изменения
климата в Кыргызской Республике**

БИШКЕК 2025

Аббревиатура:

АЛЭК	- Ассоциация лесопользователей и землепользователей Кыргызстана;
ВИЭ	- Возобновляемые источники энергии
ЛХДВЗ	- Лесное хозяйство и другие виды землепользования
МОВ	- Мониторинг, отчетность и верификация
НАП	- Национальный адаптационный план
ОМСУ	- Органы местного самоуправления
ОНУВ	- Определенные на Национальном уровне Вклады в Парижское соглашение-
ООН	- Организация Объединенных Наций
ООПТ	- Особо охраняемые природные территории
ПГ	- Парниковые газы
РКИК ООН	- Рамочная конвенция ООН об изменении климата
СХ	- Сельское хозяйство
ЦУР	- Цели устойчивого развития
ЧС	- Чрезвычайные ситуации
ВВП	- Валовой внутренний продукт
ГЛФ	- Государственный лесной фонд
ЛК КР	- Лесной Кодекс Кыргызской Республики
ЛС при МЧС	- Лесная служба при Министерстве чрезвычайных ситуаций Кыргызской Республики
ЛХ	- Лесное хозяйство
МПРЭТН КР	- Министерство природных ресурсов, экологии и технического надзора Кыргызской Республики
НДПЛ	- Недревесная продукция леса
НПО	- Неправительственная организация
НДС	- Налог на добавленную стоимость
ППКР	- Постановление Правительства Кыргызской Республики
СПЭУ	- Система природно-экономического учета
СУЛР	- Совместное управление лесными ресурсами
ЭУ	- Экосистемные услуги
ГЧП	- Государственное -частное партнерство
ЗС	- Законодательное собрание
СНП	- Собрание народных представителей

«Данный документ подготовлен при финансовой поддержке Программы GAFSP и IFAD. Выводы, мнения, интерпретации и заключения, изложенные в данной публикации, являются авторскими и не обязательно отражают точку зрения IFAD, его Исполнительного совета, его членов или любого государства-члена, которое они представляют. IFAD не гарантирует точность данных, содержащихся в данной работе. Границы, цвета, наименования и другая информация, приведённая на любой карте в данной работе, не подразумевают вынесения какого-либо суждения со стороны IFAD относительно правового статуса какой-либо территории либо одобрения или принятия таких границ».

Краткое резюме

Данный отчет представляет собой комплексную оценку лесного сектора Кыргызской Республики, подготовленную в рамках проекта DMSOP с целью выявления ключевых проблем и разработки рекомендаций по устойчивому управлению лесными ресурсами.

Институциональная среда в лесном секторе характеризуется тем, что все леса являются исключительной собственностью государства и выполняют преимущественно природоохранные функции. Управление лесными ресурсами осуществляется Лесной службой при Министерстве чрезвычайных ситуаций Кыргызской Республики (ЛС МЧС КР) и Департаментом сохранения биоразнообразия и ООПТ при Министерстве природных ресурсов, экологии и технического надзора Кыргызской Республики (МПРЭТН КР). При этом существуют значительные площади лесов на землях местного самоуправления без определенного органа управления, леса вне территории ГЛФ и ООПТ. Несмотря на принятие новой редакции Лесного кодекса в 2024 году, законодательство и политика по-прежнему больше сфокусированы на вопросах сохранения, чем на экономическом развитии сектора. Основной проблемой является продолжающаяся деградация лесных экосистем из-за чрезмерного выпаса скота, вредителей и болезней, незаконных рубок и последствий изменения климата, проявляющиеся как засуха, аномальная жара, поздние морозы и другие неблагоприятным воздействия.

Маркетинговая среда остается слаборазвитой. Не древесные продукты леса (НДПЛ), такие как орехи, яблоки, ягоды, грибы и лекарственные растения, имеют высокий потенциал, но их сбор и реализация в основном находятся в тени из-за отсутствия достаточных систем учета и регулирования. Цепочки добавленной стоимости практически не развиты; большая часть продукции экспортируется в виде сырья. Брендинг, органическая сертификация, сертификация устойчивого управления (например, FSC, EU Organic, US Organic) и использование географических указаний (ГУ) находятся на начальном этапе, хотя и признаются перспективными инструментами для повышения конкурентоспособности.

Деловая среда сталкивается с серьезными препятствиями. Доступ к кредитам для малых фермеров и лесопользователей затруднен из-за высоких процентных ставок, слабого потенциала и требований к залогом. Наблюдается дефицит квалифицированных кадров и низкий уровень заработной платы в отрасли. Технологический уровень остается низким, а изношенная инфраструктура, особенно плохие дороги в горных районах, увеличивает издержки и ограничивает доступ к рынкам.

В заключение, отчет подчеркивает необходимость сбалансированного подхода, который бы сочетал экологические приоритеты с социально-экономическим развитием. Для раскрытия потенциала лесного сектора рекомендуется развивать совместное управление лесными ресурсами (СУЛР), внедрять современные системы экономического учета экосистемных услуг, создавать кластеры и логистические центры для переработки НДПЛ, а также активно продвигать сертификацию и брендинг продукции на внутреннем и внешнем рынках.

Введение

Глава 1. ИНСТИТУЦИОНАЛЬНАЯ СРЕДА

- 1.1. Лесные ресурсы**
- 1.2. Государственная политика и регулирование**
- 1.3. Международные отношения**
- 1.4. Право собственности и земельные отношения**
- 1.5. Институциональные структуры**
- 1.6. Ключевые проблемы и вызовы**

Глава 2. МАРКЕТИНГОВАЯ СРЕДА

- 2.1. Рынки сбыта**
- 2.2. Конкурентная среда**
- 2.3. Логистика и транспорт**
- 2.4. Доступ к информации**
- 2.5. Брендинг и сертификация**
- 2.6. Перспективные рынки для экспорта**
- 2.7. Влияние глобальных тенденций**

Глава 3. ДЕЛОВАЯ СРЕДА

- 3.1. Финансовые условия**
- 3.2. Трудовые ресурсы**
- 3.3. Технологический уровень**
- 3.4. Инфраструктура**
- 3.5. Экономическая стабильность**

Глава 4. ВЫВОДЫ И РЕКОМЕНДАЦИИ

- 4.1. Основные выводы по результатам оценки**
- 4.2. Рекомендации по улучшению институциональной среды**
- 4.3. Рекомендации по улучшению маркетинговой среды**
- 4.4. Рекомендации по улучшению деловой/бизнес среды**

Глава 5. ЗАКЛЮЧЕНИЕ

Список использованных источников

Введение

Настоящий отчет по обзору и оценке ситуации в лесном секторе Кыргызской Республики по устойчивому управлению и использованию лесными ресурсами представляет собой документ, подготовленный в рамках соглашения, подписанного между АЛЗК и экспертом по проведению исследований и оценке ситуации в лесном секторе Сатыгуловым М.А.

Данное соглашение, предусматривающее проведение исследования по оценке ситуации в лесном секторе, заключено в рамках реализации проекта DMSOP «Диверсификация и маркетинг устойчивой к изменению климата органической сельскохозяйственной и лесной продукции Кыргызской Республики».

Согласно условиям соглашения, целью настоящей работы является проведение комплексного исследования текущего состояния лесного сектора, выявление ключевых проблем и тенденций, оценка его социально-экономической и экологической роли, а также предложение рекомендаций по улучшению управления и устойчивому использованию лесных ресурсов, которые окажут помощь в успешной реализации проекта.

По оценке ситуации, в лесном секторе были поставлены следующие задачи:

1. Обзор и анализ текущего состояния лесного сектора Кыргызской Республики;
2. Выявление ключевых проблем и вызовов;
3. Исследование экологической роли лесов;
4. Социально-экономическая оценка;
5. Анализ законодательной и институциональной базы;
6. Определение перспектив и рекомендаций;

Из поставленных задач видно насколько актуален и значим вопрос оценки для реализации проекта в лесном секторе, его влияние на экономику, экологию и общество.

Лесной сектор Кыргызской Республики (КР) играет ключевую роль в обеспечении экологического, экономического и социального баланса. В связи с его высоким экологическим и социальным значением, а также экономической ценностью, данный сектор является стратегически важным для устойчивого развития страны.

Таким образом, обзор и оценка ситуации в лесном секторе позволяют выявить ключевые проблемы, оценить существующие подходы к управлению и разработать рекомендации для обеспечения устойчивого использования лесных ресурсов. Это необходимо как для сохранения экологического равновесия, так и для социально-экономического развития.

Для достижения целей и решения задач исследования по оценке использовалась следующая методология:

1. Анализ и оценка ситуации в лесном секторе.
2. Обзор литературы по состоянию лесов и охране окружающей среды.
3. Анализ законодательных нормативных документов КР.
4. На основе камеральных работ, сбора и анализа данных, а также полевых исследований представить аналитический отчет с рекомендациями для команды АЛЗК и руководству проекта DMSOP.
5. Разработать рекомендации по результатам исследований

Данная методология обеспечила возможность провести всестороннее исследование, обеспечить надежность полученных результатов и предложить обоснованные рекомендации по решению актуальных проблем в лесном секторе Кыргызской Республики.

Информационную основу проведения исследований составили Лесной кодекс КР, в редакции 2024 года, утвержденный Законом КР №35 от 7 февраля 2024 года, Концепция

развития лесной отрасли на период до 2040 года, План действий на 2024–2028 годы по реализации Концепции развития лесной отрасли и материалы лесоустройства – Учет лесного фонда Кыргызской Республики на 01.01.2023 года проведенный межрегиональным управлением Лесоохотоустройства при Лесной службе МЧС КР, а также другие отчеты и работы, реализованные в рамках проектов ФАО, ВБ, ГИЗ, НПО и других научных и исследовательских организаций.

Глава 1. Институциональная среда

Леса Кыргызской Республики представляют собой значительное богатство и являются важной частью национального наследия. Им принадлежит большая роль в развитии экономики, улучшении условий окружающей среды, повышении благосостояния населения. Они являются источником частичного удовлетворения потребностей населения республики в древесине и другой лесной продукции, оказывают благоприятное влияние на климат, атмосферу, гидрологический режим рек и других водных объектов, предохраняют почву от ветровой и водной эрозии.

Они образуют единый Государственный лесной фонд, в который входят земли, покрытые лесом, а также не покрытые лесом, но предназначенные для нужд лесного хозяйства.

1.1. Лесные ресурсы Кыргызской Республики

Кыргызстан является аграрной страной с малыми лесными территориями. Леса преимущественно горные и, учитывая их природные особенности, представляют собой уязвимые экосистемы. Около 90 % лесных массивов республики расположены на высотах от 700 до 3500 метров над уровнем моря¹. Эффективное управление ими требует соответствующего опыта, знаний, а также применения рациональных и осмотрительных подходов и методов.

Согласно Конституции Кыргызской Республики, все леса являются исключительной собственностью Кыргызской Республики² и в связи с их значимостью лесной фонд является стратегическим объектом страны.

Основные функции по управлению лесными ресурсами Государственного лесного фонда (ГЛФ) осуществляет Лесная служба при Министерстве чрезвычайных ситуаций Кыргызской Республики (ЛС МЧС КР), а управление лесными ресурсами особо охраняемых природных территорий (ООПТ) осуществляет Департамент сохранения биоразнообразия и ООПТ при Министерстве природных ресурсов, экологии и технического надзора Кыргызской Республики (МПРЭТН КР). Кроме того, на землях айылных аймаков произрастают леса, не входящие в состав ГЛФ и ООПТ, которые в настоящее время именуется лесами вне территорий ГЛФ и ООПТ, а в обиходе нередко называются бесхозными лесами.

Несмотря на незначительную лесную территорию, леса Кыргызстана выполняют целый спектр защитных функций. Они в основном представлены горными насаждениями, которые довольно разнообразны и богаты ценными породами, которые выполняют в основном экологические функции и имеют важную роль, исполняя климаторегулирующую и водорегулирующую роль как для нашей республики, так и для стран Центрально-Азиатского региона.

Большая часть лесов произрастает на землях государственного лесного фонда и особо охраняемых природных территориях. В составе этих земель находятся: лесные земли,

¹ Концепция развития лесной отрасли КР на период до 2040 г. глава 1, п.1

² Конституция Кыргызской Республики, Глава 2, статья 16, п.1

включающие леса, и нелесные земли, образующие с лесами единый природный комплекс, сельскохозяйственные и другие земельные угодья.

Учетом лесного фонда 2023 года были охвачены 41 лесхоз, 10 заповедников, 13 природных парков, всего 64 объекта.

По данным Учета лесного фонда на 01.01.2023 года, общая площадь земель государственного лесного фонда, охраняемых природных территорий Кыргызской Республики и лесов, не входящих в эти две категории, составляет 4 112 060,3 га, в том числе в оперативном управлении Лесной службы при МЧС КР находятся **земли государственного лесного фонда – 2529914,8 га**, особо охраняемых природных территорий (ООПТ) – 1 228 548,9 га в ведении МПРЭТН КР.

Кроме того, имеются леса, не входящие в состав государственного лесного фонда и особо охраняемые природные территории – 336251,1 га и земли находящиеся в ведении Управления делами Президента КР – 17345,5 га.

Таблица 1.

**Леса Государственного лесного фонда, ООПТ и лесов,
не входящих в ГЛФ и ООПТ КР**

Категории Земельного фонда	Коды	Общая площадь земель, га
Всего земель ГЛФ, ООПТ и лесов вне территории ГЛФ и ООПТ (2+5+6)	1	4 112 060,3
Всего земель ГЛФ и ООПТ, находящиеся в оперативном управлении ЛС МЧС КР и МПРЭТН КР и Управления делами Президента КР (строки 3,4,5)	2	3 775 809,2
Земли государственного лесного фонда (ГЛФ)	3	2 529 914,8
Земли особо охраняемых природных территорий (ООПТ) (а+б+5)	4	1 228 548,9
а) государственные природные парки		708 275,7
б) государственные природные заповедники		495 311,5
Лесные земли Управления делами Президента КР	5	17345,5
а) государственные природные парки		16487,2
на территории Тюпского лесхоза		858,3
Леса, не входящие в государственный лесной фонд и особо охраняемые природные территории	6	336 251,1

Согласно утвержденному приказом Лесной службы при МЧС КР №44-В от 04.04.2025 года «Об утверждении результатов учета лесного фонда», по данным этого учета по состоянию на 01.01.2023 года, площадь лесов Кыргызской Республики составляет 1 273 069,8 га³ или лесистость -6,4% от общей площади страны.

³ Учет лесного фонда, данные Лесоохотоустройство ЛС МЧС КР на 01.01.2023г. (утвержден приказом ЛС МЧС КР №44-в от 04.04.2025г.)

Леса Кыргызской Республики представлены **четырьмя видами**: орехово-плодовыми, еловыми, арчовыми и пойманными лесами. Они различаются по ряду характеристик, включая видовой состав растительности, географическое расположение, степень удаленности от населенных пунктов, разнообразие форм лесопользования, а также количество и правовой статус лесопользователей на территории государственного лесного фонда (ГЛФ).

1.1.1. Орехово-плодовые леса

Среди лесных массивов нашей республики одним из ценнейших является массив уникальных орехово-плодовых лесов, расположенный в Жалал-Абадской и Ошской областях на западных и юго-западных склонах Ферганского и Чаткальского хребтов горной системы Тянь-Шаня. Эти леса представляют собой уникальную экосистему мирового значения, которая по разнообразию и занимаемой площади является единственной в мире.

Высокие горные хребты, защищая от вторжения холодных воздушных масс, создают микроклимат, благоприятные условия для развития орехово-плодовых лесов. В состав орехово-плодового заказника в настоящее время входят 13 лесхозов и 3 природного заповедника.

Основными лесобразующими породами этих уникальных лесов являются: орех грецкий (*Juglans regia* L.), фисташка настоящая (*Pistacia vera* L.), миндаль (*Amygdalus communis* L.), яблони (*Malus sieversii*, *Malus kirghisorum*, *Malus niedzwetzkyana* Dieck), алыча (*Prunus*), груша (*Pyrus*), можжевельники (*Juniperus*), ель Шренка (*Picea schrenkiana* Fisch.) и пихта Семенова (*Abies semenovii* B.) и другие.

Уникальные орехово-плодовые леса Южного Кыргызстана славятся своим богатым биоразнообразием, в формировании которого важнейшую роль играет грецкий орех (*Juglans regia*).

Из 182 имеющихся здесь представителей древесно-кустарниковой растительности наибольшую ценность имеют кыргызский орех (*орех грецкий*), фисташка, миндаль, груша, яблоня, разнообразные формы дикой сливы (алычи), боярышник, барбарис, черемуха - магалевка, разные виды шиповника. На высоте более 1800 метров над уровнем моря произрастают хвойные леса из ели Шренка, арчи древовидной и занесенной в Красную книгу Кыргызской Республики пихты Семенова. (Концепция развития лесной отрасли КР до 2040 г.)

Общая площадь орехово-плодового заказника составляет 631 тыс.га, в том числе покрытая лесом площадь –254,4 тыс. га⁴. Растительность орехово-плодовых лесов от подошвы склона к вершинам хребтов имеет ярко выраженную поясность: пояс пустынного фисташкового редколесья в пределах 700 –900 м над уровнем моря; пояс степного фисташкового редколесья на высоте от 900 до 1100 м; лесостепной пояс лежит на высоте от 1100–1300 м до 2000–2200 м над уровнем моря. Здесь произрастают орехово-плодовые и яблоневые леса⁵. (Ган П.А.). По данным учета лесного фонда на 01.01.2023 г., площадь ореховых лесов в Кыргызстане составляла 49,5 тыс. гектаров.

⁴ Пояснительная записка учета лесного фонда КР по состоянию на 01.01.2023 г.

⁵ Ган П.А. Леса Киргизии // Леса СССР, Москва,1970,



Рис.1. Орехово-плодовые леса с преобладанием ореха грецкого

Орехово-плодовые леса имеют огромное значение, прежде всего, как хранители генофонда. Кроме того, они выполняют важную защитную роль – предохраняют горные склоны от эрозии, регулируют сток, способствуют повышению водности рек. Среди богатого видового разнообразия древесных пород наибольшую ценность представляет орех грецкий. Все ореховые леса республики образованы одним видом грецким орехом (*Juglans regia* L.), относящимся к семейству Juglandaceae.

1.1.2. Еловые леса

Еловые леса в Кыргызстане представлены главной лесообразующей породой – елью тянь-шаньской (*Шренка, Picea schrenkiana*). Эта порода занимает площадь 116,6 тыс. га, что составляет 13,5 % от всей площади лесов Кыргызской Республики. Основные массивы еловых лесов расположены в северной части республики, на склонах гор, окружающих озеро Иссык-Куль, а также в бассейне реки Нарын. Небольшие массивы ели тянь-шаньской находятся на Кыргызском и Таласском хребтах. На юге республики – в Ошской и Жалал-Абадской областях – еловых лесов имеется всего лишь 13,9 тыс. га. Наиболее южными массивами ели тянь-шаньской являются еловые леса Заалайского хребта в верховьях рек Тар и Кара-Кульджа. В зоне распространения еловых лесов произрастает занесенная в Красную книгу Кыргызской Республики пихта Семенова (*Abies semenovii*) (3,4 тыс. га). Здесь же растут интродуцированные породы: береза повислая, сосна обыкновенная, лиственница сибирская и некоторые другие экзоты⁶.

Занимая незначительную площадь, еловые леса имеют огромное народнохозяйственное и природоохранное значение. Расположенные на крутых склонах гор, они помогают уменьшить эрозию, защищая почву от разрушительного воздействия селевых потоков, а также способствуют регулированию водного режима горных рек, делая его более стабильным. Эти леса переводят поверхностный сток воды в почву. Наряду с почвозащитным и водорегулирующим значением большую роль играет обеспечение народного хозяйства древесиной.

⁶ Лесное хозяйство 4.3.1. Состояние сектора Амазон S3 <https://s3.eu-central-1.amazonaws.com>

1.1.3. Арчовые леса

Арчовые леса являются ценным, уникальным природным комплексом. Они, включая стланиковые формы, занимают 264,3 тыс. га⁷ или 31,1% лесов республики. Это вечнозелёные, светлохвойные, низкопродуктивные, разреженные леса, в которых главной лесобразующей породой является можжевельник туркестанский (*Juniperus turkestanica*). Арча – местное название древесных и кустарниковых форм можжевельников, произрастающих в Центральной Азии. Арчовые леса республики имеют повсеместное распространение. Арча не требовательна к почвенным и климатическим условиям. Зона распространения арчовых лесов – от богатых коричневыми почвами до каменистых россыпей, от зоны жарких полупустынь до зоны альпийских лугов, поднимается до 3600 м над уровнем моря. Наиболее крупные массивы арчовых лесов сосредоточены в Ошской и Баткенской областях на склонах Туркестанского и Алайского хребтов. В Джалал-Абадской области арча древовидная произрастает в Чаткальском, Ала-Букинском и Аксыйском районах. Небольшая площадь этих лесов расположена в Чуйской и Таласской областях.

На территории Кыргызской Республики произрастает четыре вида арчи, но наиболее распространенными являются её древовидные формы: арча зеравшанская (Кара-арча, *J. seravschanica*), арча полушаровидная (Саур-арча, *J. semiglobosa*) и арча туркестанская (Урюк-арча, *J. turkestanica*). Стланиковые, или стелющиеся, формы арчи располагаются в основном в субальпийском и альпийском поясах гор на маломощных почвах крутых склонов и скал, где наблюдается повышенная солнечная радиация и большая сухость почв.

Арчовые леса, располагаясь на крутых склонах гор, выполняют большую водорегулирующую и водоохранную роль, предохраняют почву от эрозии и противодействуют образованию селевых потоков, приносящих огромные бедствия и разрушения. Они преобразуют поверхностный сток вод во внутрисочвенный, образуют многочисленные мелкие ручьи и крупные реки, питающие две важнейшие водные артерии Центральной Азии – реки Сырдарья и Амуарья.

1.1.4. Пойменные леса.

В горных районах пойменные леса расположены по поймам и берегам крупных рек: Нарын, Чу, Тюп, Талас, Суусамыр, Джергалан, Жазы, а также по многим мелким рекам. Такие леса обычно выполняют водоохранную функцию. Породный состав пойменных лесов зависит от приспособленности к условиям среды и конкурентных взаимоотношений древесных и кустарниковых пород. В горах, по берегам, поймам и дельтам рек древесная и кустарниковая растительность произрастает в виде прерывистых узких лесных полос, зачастую образуя тугайные леса из тополя черного (*Populus nigra*) и туранги (*Populus diversifolia*), ивы белой (*Salix alba*), ивы серой (*Salix cinerea*), лоха узколистного (*Elaeagnus angustifolia*), тамарикса (*Tamarix laxa*), облепихи (*Hippophae rhamnoides*). По берегам реки Талас в пойме произрастают ильмовые (*Ulmus*) и тополевые леса.

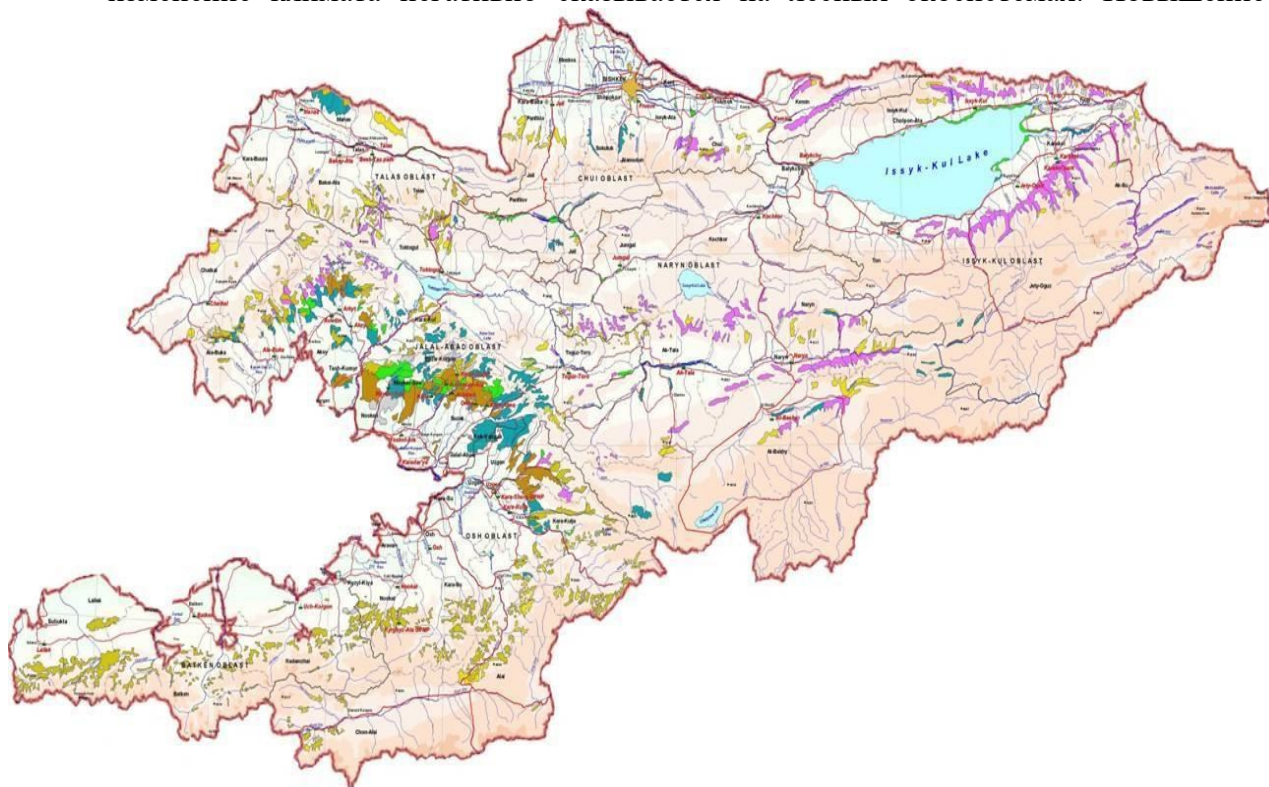
Рис.2. Карта лесов Кыргызстана

Леса Кыргызстана обладают богатым биоразнообразием, что придает ценность, выходящую за пределы национальных границ. Некоторые из них, такие как уникальные орехово-плодовые леса южной части страны, имеют общемировое значение. Эти леса являются ценным источником генетических ресурсов, включая дикие предки грецкого ореха, яблони, винограда, груши, сливы, фисташки, миндаля и других видов. Они

⁷ Леса Кыргызстана, Лесные площади [Электронный ресурс].-режим доступа: (<https://rus.gateway.kg/analiticheskie-materialy/lesa-kyrgyzstana-2003/1-2-lesnye-ploshhadi/?print=print>)

играют ключевую роль в сохранении и селекции новых сортов, являясь своего рода генетическим банком высокой ценности.

Леса Кыргызстана обеспечивают важные экосистемные услуги, имеющие значение как для страны, так и для всего Центральноазиатского региона. Однако в последние годы изменение климата негативно сказывается на лесных экосистемах. Повышение



температуры, изменение режима осадков, дефицит воды, рост числа лесных пожаров и распространение вредителей снижают способность лесов поглощать углерод.

В ответ на эти вызовы Правительство Кыргызстана реализует меры по адаптации и снижению воздействия климатических изменений. Основные направления работы включают:

- внедрение устойчивых методов лесопользования;
- проведение мероприятий по восстановлению лесов и содействию их естественному возобновлению;
- расширение сети особо охраняемых природных территорий.

1.1.5. Особо охраняемые природные территории (ООПТ) и биоразнообразие лесного сектора

В целях сохранения биоразнообразия и лесных экосистем в Кыргызской Республике функционирует сеть особо охраняемых природных территорий.

Согласно Закону Кыргызской Республики “Об особо охраняемых природных территориях” от 3 мая 2011 г. № 18, особо охраняемые природные территории в зависимости от их целевого назначения, режима охраны природных ресурсов и природных объектов подразделяются на следующие категории, соответствующие международным стандартам и классификациям, принятым Международным союзом охраны природы (МСОП):

- государственные природные заповедники;
- государственные природные парки;
- государственные заказники;
- государственные памятники природы;
- государственные ботанические сады, дендрологические и зоологические парки;

- биосферные территории и/или резерваты;
- трансграничные особо охраняемые природные территории;
- особо охраняемые территории местного значения;
- микрозаповедники.

В настоящее время для сохранения лесов и биоразнообразия в республике сформирована и функционирует сеть особо охраняемых природных территорий (ООПТ) общей площадью 1476121,6 га, что составляет 7,38% от общей площади территории республики.

В соответствии с классификацией, принятой Международным Союзом Охраны природы, ООПТ Кыргызской Республики относятся к четырем категориям. По состоянию на сегодняшний день в стране организованы и функционируют: 10 государственных природных заповедников общей площадью 509952,7 га, 13 государственных природных парков площадью 724670,2 га, 8 лесных, 23 ботанических, 2 комплексных и 12 охотничьих (зоологических) и 19 геологических заказников общей площадью 241498,7 га⁸. (см. Приложение 3.)

В 1998 году была образована биосферная территория «Ысык-Куль» площадью 4 314,4 тыс. га, охватывающая административную территорию Иссык-Кульской области. В соответствии с действующим законодательством она приравнивается к особо охраняемой природной территории национального значения с особым режимом охраны. С 2001 года решением ЮНЕСКО биосферная территория «Ысык-Куль» включена во Всемирную сеть биосферных резерватов.

К особо охраняемым природным территориям международного значения относятся Иссык-Кульский государственный заповедник, который с 1976 года вместе с озером Иссык-Куль включен в Международный список водно-болотных угодий Рамсарской конвенции, как место отдыха на пролёте и зимовки водоплавающих и околоводных птиц. В данный список включен оз. Чатыр-Куль (2005г.) и оз. Сон-Куль (2011г.) Каратал-Жапырыкского заповедника, являющийся местом гнездования горного гуся – вида, занесенного в международную Красную книгу МСОП, а обитающие здесь две птицы, лебедь-кликун и журавль красавка, занесены в Красную книгу Кыргызстана.

Сары-Челекский государственный биосферный заповедник в 1979 году решением программы ЮНЕСКО «Человек и биосфера» был включен в международную сеть биосферных резерватов. На территории заповедника осуществляется комплексный мониторинг природных экосистем. С 1961 года здесь оборудован и функционирует гидрометеорологическая станция⁹ «Сары-Челек» с метеорологической площадкой, расположенной на высоте 1360 м над уровнем моря.

Основной задачей Беш-Аральского государственного заповедника является охрана мест обитания эндемика Западного Тянь-Шаня – сурка Мензбира, занесенного в Красную книгу МСОП. Нарынский государственный заповедник является – единственной территорией в республике, где сохранилась наибольшая численность марала. Здесь с 1989 года функционирует питомник по воспроизводству марала, при этом численность марала в питомнике достигла около 30 голов.

Кроме этого, на 40-й сессии Комитета Всемирного Наследия ЮНЕСКО (Стамбул 2016г.), государственные природные заповедники Беш-Арал, Падыша-Ата и Сары-Челекский государственный биосферный заповедник были включены в список Всемирного природного наследия ЮНЕСКО.

На субрегиональной встрече для стран Центральной Азии в преддверии 12-й Конференции Сторон в 2015 году в г. Бишкек с участием представителя Секретариата Рамсарской конвенции и партнерскими организациями для определения будущих

⁸ Отражены в отчетах Лесной службы при МЧС КР (2022г.), ныне ведомства относятся к Минприрода КР.

⁹ https://ru.m.wikipedia.org/wiki/Сары-Челекский_гос.биосферный_заповедник

приоритетов для реализации Рамсарской конвенции в Центральной Азии, Кыргызской стороной предложена инициатива по разработке и размещению новой Региональной инициативы для поддержки Договаривающихся Сторон Рамсарской конвенции.

В 2016 году создан центр Рамсарский Региональный Инициативы для Центральной Азии в г. Алматы, из трех стран участниц Казахстан, Кыргызстан и Туркменистан. А также создан Координационный комитет для Рамсарский Региональный Инициативы для Центральной Азии с целью обеспечения эффективного и прозрачного управления для Инициативы. В состав Координационного комитета с Кыргызской Республики вошли 2 человека.

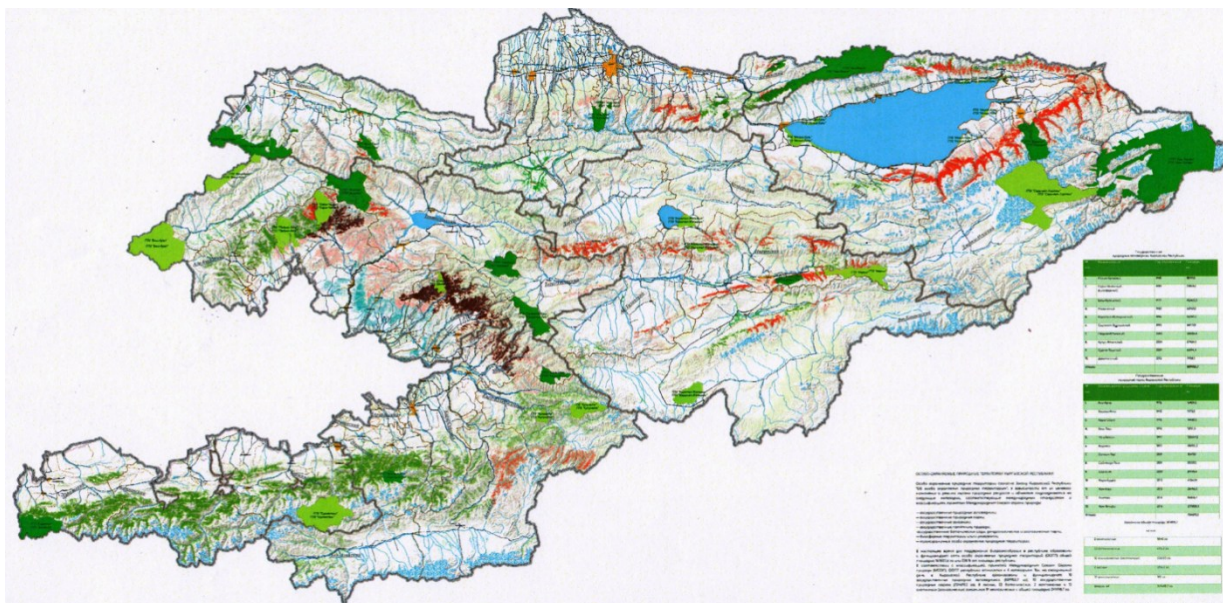


Рис.3. Карта ООПТ Кыргызстана

1.1.6. Экологическая роль лесов:

Отражение экологической роли лесов в данном исследовании является важным аспектом, позволяющим оценить значение лесных экосистем не только в экономическом, но и в природоохранном контексте.

Леса играют ключевую роль в смягчении последствий климатических изменений, выступая эффективным природным механизмом снижения парникового эффекта¹⁰.

Леса - национальное богатство Кыргызской Республики. Они являются государственной собственностью и согласно Лесному кодексу Кыргызской Республики являются природоохранными, выполняют почвозащитные, водоохраные, климаторегулирующие, санитарно-гигиенические, оздоровительные функции, предупреждающие негативные последствия глобального изменения климата за счет поглощения диоксида углерода, другие функции и находятся под особой охраной государства¹¹.

По данным основоположника гидрологии Средней Азии В.Л.Шульца, ледниковый сток составляет немногим более 6% от общего стока региона. При этом основным источником питания рек Средней Азии являются талые снеговые воды, формирующие

¹⁰ Концепции развития лесной отрасли КР на период до 2040 г. глава 3., п3

¹¹ Лесной Кодекс КР от 08.07.1999 г. №66 глава 6 статья 29

основную часть как поверхностного, так и подземного стока¹². Лес участвует в регулировании гидрологического режима (*снижение паводков и сохранении влаги*).

Они являются хранилищем генофонда различных видов животного и растительного мира. Основные лесообразующие породы – ель Тянь-Шаньская, пихта Семенова, арча древовидная, орех грецкий, клен туркестанский, яблоня, береза, тополь, фисташка, миндаль находятся под особой охраной государства.

Леса Кыргызской Республики образуют Государственный лесной фонд (ГЛФ), в который входят земли, покрытые лесом, а также не покрытые лесом, но предназначенные для нужд лесного хозяйства.

Экологический приоритет развития лесного хозяйства Кыргызской Республики направлен на повышение климата регулирующей и водорегулирующей роли лесов. Цель увеличить лесопокрытая площадь страны к 2040 году.

Ключевые задачи:

1. Совершенствование системы учета лесов.
2. Усиление охраны лесов от нарушений и пожаров.
3. Защита лесов от вредителей и болезней.
4. Расширение площадей и улучшение воспроизводства лесных ресурсов.

Эти меры способствуют сохранению лесных экосистем и адаптации к изменению климата.

Экологические приоритеты должны занимать ключевое место в развитии лесной отрасли, способствуя устойчивости лесных экосистем и рациональному управлению лесными ресурсами. Поэтому мониторинг процессов деградации требует научного сопровождения и активного участия исследовательских институтов.

Отсутствие современных методик экономической оценки экосистемных услуг приводит к недооценке долгосрочной экологической значимости. Что, в свою очередь, способствует доминированию краткосрочных экономических приоритетов в политике и инвестициях.

Усиление антропогенного давления на лесные ресурсы и рост числа правонарушений подчеркивают необходимость активного участия местных сообществ в их устойчивом управлении.

Несмотря на важность лесов Кыргызстана для общества с социальной и экономической точки зрения, при лесопользовании мало внимания уделяется сохранению биоразнообразия. Люди забыли, что именно биоразнообразие – основа не только сегодняшней доходоприносящей деятельности, но и залог устойчивого будущего. Поэтому уже сегодня надо продвигать экологически ответственное, социально ориентированное и экономически устойчивое лесопользование в управлении лесными ресурсами.

Международный опыт и практика в Кыргызстане подтверждают значимость совместного управления лесными ресурсами. Примером успешного подхода является деятельность жамаата (сообщество) лесопользователей «Когой» на территории Кызыл-Унгурского лесхоза. В рамках партнерства между жамаатом, органами местного самоуправления и лесхозом была разработана десятилетняя программа управления лесами, включающая устав, лесоустроительные материалы и план мероприятий. С начала реализации проекта был повышен потенциал сообщества и других бенефициаров. Далее были проведены работы по восстановлению лесных экосистем: посадка леса на площади 3 га, производственная деятельность, а также мониторинг и оценка результатов. Теперь ежегодно проводится анализ состояния здоровья леса, выявляются вредители. Закрепленная за местным жамаатом территория составляет 1045 га. Повышение потенциала местного сообщества и эффективное взаимодействие с лесхозом позволяют достигать

¹²Шульц В.Л. Реки Средней Азии, Москва, 1949 г.

устойчивых результатов в охране и восстановлении лесов. Этот опыт заслуживает институциональной поддержки и распространения успешной практики.

Для развития партнерства необходимо **усилить взаимодействие между лесхозами и местными сообществами**, а также разработать современную концепцию социального сотрудничества. Ключевыми задачами остаются координация действий всех заинтересованных сторон процесса СУЛР, поддержка переработки недревесной продукции леса, развитие рыночной информации, внедрение методик учета доходов лесопользователей, а также системная работа по повышению информированности в сообществах и частном секторе. Разработка и внедрение методики учёта доходов лесопользователей позволит более точно оценивать вклад лесного сектора в макроэкономические показатели страны. Всё это способствует укреплению устойчивого лесопользования и росту гражданской ответственности за сохранение лесных экосистем.

Значительное усиление антропогенного воздействия за последние годы, выражающееся в выпасе скота, самовольных порубках и заготовке дров, наносит серьёзный ущерб лесным экосистемам. Развитие животноводства дополнительно осложняет сохранение лесных ресурсов.

На основании научных исследований, проведенных специалистами КНАУ, Национальной академии наук НАН Кыргызской Республики, снижение экологической устойчивости лесных насаждений в целом и орехово-плодовых лесов в частности обусловлено рядом факторов, включая антропогенное воздействие, а также зараженность грецкого ореха стволовыми гнилями, вызываемыми грибными патогенами, и ореховой плодовой жоркой (*Cydia splendana*). В орехоплодовых лесах также увеличиваются количество и размеры очагов листогрызущих и сосущих насекомых, таких как непарный шелкопряд, листовертки, фисташковая подушечница и другие. Защита растений от вредителей и болезней является одним из основных направлений в лесном хозяйстве. По результатам научных исследований профессора, доктора биологических наук Ашимова К.С. факторов, снижающих экологическую устойчивость лесонасаждений вообще и орехово-плодовых лесов в частности, много. Одним из них, на наш взгляд, наряду с антропогенными и абиотическими факторами, является зараженность грецкого ореха стволовыми гнилями¹³, вызываемыми грибами.

Эти заболевания резко снижают качество древесины и выход деловых сортиментов. Кроме того, в насаждениях наблюдается снеголома, что увеличивает захламленность и, как следствие этого, широкое распространение стволовых вредителей. Отдельные виды стволовых гнилей, особенно при поражении заболони живых деревьев, приводят их к ослаблению и усыханию.

А по результатам исследования доктора биологических наук, академика и члена-корреспондента НАН Кыргызской Республики Токторалиева Б.А., защита растений от вредителей и болезней является одним из основных направлений в лесном хозяйстве. Этому соответствует стратегия биологической защиты растений, направленная не только на оперативное сдерживание организмов, повреждающих растения, но и на сохранение и активизацию естественных биологических агентов регуляции численности фитофагов и фитопатогенов¹⁴.

Недостаточное внимание к рациональному природопользованию, созданию промышленных плантаций из быстрорастущих древесных и доходоприносящих пород, защитных насаждений, развитию и планированию питомников, а также не налаженный сбор и переработка лесных плодов и ягод, лекарственных трав не способствуют

¹³ Ашимов К.С. Факторы снижения экологической устойчивости орехово-плодовых лесов. КНАУ, 2010 г.

¹⁴ Токторалиев Б.А. Состояние лесов КР.

стабильному развитию лесного хозяйства, повышению экономического потенциала и жизненного уровня населения, проживающего в лесах и вблизи леса.

Ключевыми вопросами экологического аспекта являются:

- противоэрозионная, селезащитная, оползневая и снегозадерживающая функции лесов;
- обеспечение среды обитания для множества видов флоры и фауны, включая редкие и эндемичные виды;
- участие в поддержании экосистемного баланса и сохранении генетического фонда лесных ресурсов.
- Кроме того, лесные экосистемы играют важную роль в развитии экотуризма в Кыргызстане.

Несмотря на высокую экологическую значимость лесов в поддержании природного баланса и устойчивости экосистем, их роль остается недооцененной из-за отсутствия прямой финансовой отдачи. В то же время, в условиях глобальных климатических изменений, руководство страны предпринимает шаги по выполнению международных обязательств, включая меры по снижению выбросов парниковых газов и адаптации к изменяющимся климатическим условиям.

1.1.7. Экономическое значение лесного хозяйства

В Кыргызской Республике проживает 7 161,9 тыс. человек, из которых 65,1% (4 665 тыс. чел.) населения, проживает в сельской местности. А из количества сельского населения, около 65 % населения живут в лесу (более 200 тыс. человек) и вблизи лесов (более 2 миллионов чел.). Из 453 айыльных аймаков сельских жителей 283 (62,5%)¹⁵ айыльных аймаков проживают вблизи лесов или непосредственно на территориях, непосредственно относящихся к государственному лесному фонду¹⁶. Поэтому все они связаны, тем или иным образом с лесным хозяйством. В связи с чем лесной сектор имеет важное не только экологическое значение, но и выполняет значительное экономическое и социальное значения, являясь источником доходов от пользования плодов, ягод, орехов и других ценных лесных продуктов, а также обеспечивая занятость сельского населения страны.

Лесное хозяйство Кыргызской Республики имеет потенциал для увеличения вклада в развитие экономики страны. Лесные ресурсы - природный капитал, который рассматривается как совокупность лесных ресурсов и экосистемных услуг.

Но государством недостаточно уделяется внимания лесному хозяйству из-за отсутствия финансовых средств и не привлекательности лесного сектора в развитии экономики страны, вклад в ВВП страны всего лишь около 0,1%, хотя ГЛФ занимает около 13% территории всей страны.

В связи с чем, в настоящее время задача рационального лесопользования приобретает первостепенное значение, есть необходимость проведения реформ, обеспечения учета лесопользования, внедрения инновационных подходов и новых технологий в лесопользовании.

Вследствие важности защитной функции и малочисленности насаждений рубки главного пользования в них не практикуются. Леса Кыргызстана только частично удовлетворяют потребность в древесине. Лесные горные ландшафты, являющиеся объектами туризма, служат оздоровительным целям, удовлетворению культурных и эстетических запросов населения, имеют большой рекреационный потенциал, значение которого в экономике страны со временем будет только возрастать.

¹⁵ Концепция развития лесной отрасли КР на период до 2040 г. (к постановлению ПКР №231 таблица 2 глава 1.

¹⁶ Концепция развития лесной отрасли КР на период до 2040 г. (к постановлению ПКР №231 от 27.05.2019 г.) п.3 глава 1.

Возрастает роль недревесной лесной продукции для реализации экономического потенциала земель Государственного лесного фонда. В 2015 году Кыргызская Республика присоединилась к Евразийскому экономическому союзу (ЕАЭС), что расширило региональный рынок, включающий Россию и Казахстан, с высоким экспортным потенциалом для сельскохозяйственной и лесной продукции. В настоящее время необходимо найти разумный баланс между экономическими и природоохранными задачами лесной отрасли.

Экономическая оценка экосистемных услуг может применяться в следующих случаях:

- 1) определение вклада лесных экосистем в экономику республики;
- 2) определение выгод от действия/вмешательства, приводящего к изменениям состояния лесных экосистем;
- 3) анализ распределения издержек и выгод, связанных с лесными экосистемами;
- 4) определение потенциальных источников финансирования для сохранения лесных экосистем.

Отсутствие экономического акцента в развитии лесного хозяйства обусловило недооценку лесной экономики. Это связано с неэффективным учетом лесных ресурсов, слабым развитием цепочки добавленной стоимости, низким уровнем технологического обеспечения и отсутствием соответствующих экономических инструментов управления.

Целью экономического приоритета развития лесного хозяйства до 2040 года является увеличение вклада лесного хозяйства в ВВП до 1%¹⁷.

Для достижения данной цели определены следующие задачи:

1. Внедрить систему эколого-экономического учета (лесные счета).
2. Создать условия для повышения экономической устойчивости лесного хозяйства.
3. Внедрить цепочку добавленной стоимости лесных ресурсов.
4. Обеспечить рациональное использование рекреационного потенциала лесных экосистем.

Многие доноры принимают попытки внести свой вклад в развитие **цепочек добавленной стоимости** (ЦДС) лесной продукции. Однако существующие исследования в основном сосредоточены на отдельных, наиболее востребованных продуктах, таких как кыргызский орех, преимущественно в пределах Жалал-Абадской области. Состояние развития цепочек добавленной стоимости в масштабе страны по всем другим продуктам не проводится.

Поэтому цель представленного здесь краткого изложения состоит в том, чтобы попытаться обобщить информацию о развитии цепочек добавленной стоимости по всей стране, собранную из различных открытых источников, и на основе материалов.

Следует отметить, что Кыргызстан обладает значительным потенциалом экологически чистых дикорастущих, **недревесных продуктов леса**, которые в основном экспортируются в виде сырья- таких как кыргызский орех, фисташка, дикие яблоки, грибы, шиповник, каперсы (всего более 13 наименований). В то же время импорт ограничен несколькими видами переработанной, упакованной продукции (например, кедровые орехи, грибы, ягоды), преимущественно из России.

В ряде регионов местное население активно занимается сбором лекарственных растений, сдавая сырье частным компаниям, которые производят натуральные лекарственные препараты для внутреннего и внешнего рынков.

Следует отметить, что эти данные представляют собой плату за лесопользование различных видов и поступления поддержки в подразделения Лесной службы при МЧС. Однако данные о конечной продукции и услугах, произведённых лесопользователями, полностью не отражаются в национальной статистике. Несмотря на попытки внедрения

¹⁷ Концепция развития лесной отрасли КР на период до 2040 г. (к постановлению ПКР №231 от 27.05.2019г.) п.1 глава 3

формы отчетности (2-лх), из-за сложности заполнения и ограниченных ресурсов многие лесопользователи либо не предоставляют данные, либо делают это нерегулярно. В последние годы отчетность практически прекратилась, чему также способствовали неурожайные сезоны.

По данным Нацстаткомитета Кыргызской Республики, в 2014 году объем валового внутреннего продукта (ВВП) КР составил 397,3 млн. сомов¹⁸, при этом валовой выпуск продукции охоты и лесного хозяйства - 265,2 млн. сом, и соответственно, вклад лесного хозяйства в ВВП страны составил – 0,07%. В 2018 году вклад лесного хозяйства в ВВП страны составил – 0,4%, а далее пошел спад.

Целью экономического приоритета развития лесного хозяйства до 2040 года является увеличение вклада лесного хозяйства в ВВП до 1%.

При этом, понятно, что эти данные не отражают реального объема экосистемных услуг лесов и даже объема произведенных лесопользователями товаров и услуг. Проведение экономического анализа доходов, продуктов и выгод, получаемых всеми лесопользователями и внесение соответствующих корректив в статистику отрасли, является первым шагом на пути проведения общей экономической оценки экосистемных услуг, о которых говорилось выше. В этом направлении были проведены работы в рамках поддержки проектом Всемирного Банка и в настоящее время продолжаются работы по учету природного капитала органами национальной статистики КР, но не достаточно, потому что лесопользователи не заинтересованы в предоставлении фактических данных.

Поддержка частных инициатив по сбору, заготовке, транспортировке, переработке и упаковке недревесных продуктов леса и распространение информации о рыночных возможностях устойчивого лесопользования должно получить поддержку для внедрения СУЛР. Разработка и внедрение методики учета доходов лесопользователей позволит более точно учитывать вклад лесного сектора в макроэкономические показатели страны. Системная работа по повышению информированности среди сообществ и в частном секторе также будет содействовать успеху совместного устойчивого управления лесами и повышению гражданской ответственности за устойчивость лесных экосистем.

В этой связи необходимо совершенствование нормативно-правовой базы, регулирующей за **лесопользование** в Кыргызской Республике, с установлением единых правил и усиленных мер ответственности за нарушения для всех форм собственности. Это будет способствовать более широкому участию общественности и заинтересованных сторон в сохранении биоразнообразия и бесценных генетических ресурсов, включая дикорастущие формы кыргызского ореха, яблони, винограда, груши, сливы, фисташки, миндаля, лекарственных растений и других видов.

1.1.8. Социальное значение лесного хозяйства

Сельское население 283 (62,5%)¹⁹ айылных аймаков из 440 айылных аймаков АА, до административно-территориальной реформы проживало в непосредственной близости к лесам, и их социальное положение в значительной степени зависит от лесных ресурсов и в настоящее время.

Уровень дохода и занятости населения, проживающего в этих районах, низок. Население, проживающее на территории государственного лесного фонда, в свое время не получило земельных долей, что приводит к многочисленным лесонарушениям и конфликтам, связанным с ростом отрицательного антропогенного давления на лесные экосистемы, неэффективной организацией лесопользования и ограниченным участием сообществ в принятии решений.

¹⁸ Итоги социально экономич. развития КР за 2014г. <https://www.gov.kg/ru/post/s/itogi-sotsialno-ekonom...>

¹⁹ Концепция развития лесной отрасли КР на период до 2040г. гл.1п.3

Уровень бедности сельского населения, проживающего в непосредственной близости к лесам или на территории государственного лесного фонда очень высок и поэтому необходимо снизить уровень бедности за счет увеличения среднедушевого дохода домашних хозяйств.

Целью социального приоритета лесного хозяйства до 2040 года станет сокращение уровня бедности сельского населения, проживающего в непосредственной близости к лесам или на территории государственного лесного фонда, на 10%.

Для достижения этой цели необходимо решить следующие задачи:

1. Обеспечение совместного управления лесами.
2. Диверсификация источников дохода.
3. Внедрение интегрированного управления природными ресурсами.

На лесных территориях Кыргызстана действительно существует множество проблем, которые оказывают серьезное влияние на жизнь местных жителей. Эти трудности, связаны с изоляцией, низким уровнем доходов и зависимостью от лесопользования и сельского хозяйства.

Проведение научно-практических исследований по определению наиболее рентабельных сортов плодовых, ягодных и орехоплодных культур, а также их приживаемости и районирования в соответствии с учетом специализацией регионов²⁰ будет способствовать поддержке фермеров и садоводов в развитии интегрированного управления лесным и сельским хозяйством.

К проблемам жителей лесных территорий, как правило относятся:

Экономическая изоляция: Местные жители часто живут в труднодоступных регионах, что затрудняет доступ к рынкам и основным услугам, таким как образование и здравоохранение. Плохие дороги и удаленность от крупных городов и районных центров делают транспортировку товаров сложной и дорогой, что повышает стоимость жизни.

Сезонность доходов: Основной доход местных жителей зависит от лесопользования, которые имеют сезонный характер. В межсезонье доходы могут значительно сокращаться или полностью прекращаться, что приводит к экономической нестабильности, поэтому они в осенне-зимние периоды население в основном занимаются животноводством. (прилагается Опросник)

Низкий уровень занятости: Местные жители сталкиваются с ограниченными возможностями для трудоустройства, особенно молодое поколение, которое часто уезжает в поисках работы в более крупные города или за границу.

Неэффективное использование приусадебных хозяйств: Многие домохозяйства не используют желаний. Это ограничивает их возможности по диверсификации источников доходов.

Экологические проблемы: Изменение климата, включая засухи, поздние весенние заморозки и ливневые дожди, также негативно сказываются на урожайности лесных ресурсов и доходах местных жителей.

1.2. Государственная политика и регулирование

Согласно Конституции Кыргызской Республики, леса находятся в исключительной собственности Кыргызской Республики²¹ и являются источником экосистемных услуг локального, национального, регионального и глобального значений. И в связи с важностью Лесной фонд признается стратегическим объектом страны. В настоящее время государственный лесной фонд (ГЛФ) управляется Лесной службой при Министерстве

²⁰ Проект плана реализации определяемого на национальном уровне Вклада (ОНУВ) КР в Парижское соглашение Рамочной конвенции ООН об изменении климата, МПРЭТН КР от 28.07.2023г.

²¹ Конституция Кыргызской Республики, Глава 2, статья 16 и Лесной Кодекс КР, статья 6

чрезвычайных ситуаций Кыргызской Республики, а лесные ресурсы ООПТ управляются Департаментом сохранения биоразнообразия и ООПТ при Министерстве природных ресурсов, экологии и технического надзора (МПРЭТН). Кроме того, на землях айылных аймаков и государственного земельного запаса произрастают леса, не входящие в состав ГЛФ и ООПТ, а в обиходе нередко называются безхозными лесами.

В настоящее время Лесная служба при МЧС КР включает в себя 41 лесхоз, Станцию охраны и защиты леса, а также межрегиональное управление Лесоохотоустройство.

Согласно Лесному кодексу Кыргызской Республики, леса Кыргызской Республики состоят из лесов, находящихся на землях государственного лесного фонда и землях других категорий земельного фонда.

Следует отметить, что леса Кыргызстана выполняют, главным образом природоохранные функции. Соответственно, это нашло ясное отражение в лесной политике и законодательстве страны. Хотя, леса Кыргызстана имеют огромный потенциал не древесной продукции: диких фруктов, ягод, орехов, лекарственных растений, на которые в настоящее время не уделяется должного внимания государственными структурами и урожай на договорной основе пользуется частным сектором и местным населением. Это говорит о проблеме отсутствия учета использования лесных ресурсов и с недостаточной экономической привлекательностью данного сектора

Приоритеты Кыргызстана в целом направлены на решение проблем по улучшению государственного учета, мониторинга и контроля использования лесных ресурсов и биоразнообразия, а также разработки экономических механизмов для обеспечения устойчивости управления лесными ресурсами.

Сегодня лесной сектор Кыргызстана руководствуется в части лесной политики, Концепцией развития лесной отрасли Кыргызской Республики на период до 2040 года № 231 от 27 мая 2019 года и Постановлением Кабинета Министров Кыргызской Республики от 27 августа 2024 года № 507” Об утверждении Плана действий на 2024-2028 годы». Который направлен на сохранение лесных экосистем и увеличение площади лесов путем создания экономической устойчивости лесного хозяйства, совершенствования совместного управления лесами и внедрения цифровой инфраструктуры.

В Концепции и НПД на 2024-2028 годы определена цель экономического развития лесного сектора, достижение которой должно обеспечиваться через эффективное лесоуправление. Практика управления лесными ресурсами в разных странах свидетельствует о том, что государство может эффективно управлять своей собственностью в этой сфере, если применяет преимущественно экономические, а не административных методы управления.

Принятие новой редакции Лесного Кодекса КР, утвержденной Президентом Кыргызской Республики в 2024 г., представляет собой важный этап в реформирования лесного сектора, В частности, это предполагает разделение государственных (монопольных) и хозяйственных (конкурентоспособных) функций в лесном хозяйстве, что станет ключевым элементом стратегии его дальнейшего развития.

Для устойчивого развития лесного хозяйства Кыргызской Республики в Концепции и плане действий на 2024 – 2028 годы, определены приоритеты в экономической, социальной, экологической и институциональной сферах, поэтому в условиях перехода к рыночной экономике требуется пересмотр роли государственных органов и расширение участия заинтересованных сторон.

1.2.1. Обзор законодательной базы

Лесное законодательство

Законодательство, регулирующее лесное хозяйство, охватывает множество аспектов, включая использование лесных ресурсов, защиту экосистем, сохранение биоразнообразия, лесовосстановление и предотвращение незаконных действий.

Поэтому в 1999 г. в связи с переходом Республики на рыночные условия был принят новый Лесной кодекс (после развала Советского Союза), позволяющий лесным хозяйствам получать доходы от лесопользования с целью сохранения лесов и повышения устойчивости самой системы управления лесами. В последующем он претерпевал несколько обновлений, поскольку на сегодняшний день новые вызовы, цели и задачи государственной лесной политики требуют обновления этого основного документа лесного законодательства страны.

Наиболее важные нормативные правовые акты Кыргызской Республики в сфере лесного законодательства:

1. Лесной Кодекс КР, от 08.07.1999 г. №66, новая в редакции 2024 года;
2. Земельный Кодекс КР от 02.06.1999 г.;
3. Водный Кодекс КР от 12.01.2005 г.;
4. Кодекс об административной ответственности от 4 августа 1998 года № 114.
5. Уголовный кодекс КР от 1 октября 1997 года № 68.
6. Закон Кыргызской Республики «Об охране окружающей среды» от 16 июня 1999 года N 53;
7. Закон Кыргызской Республики «Об особо охраняемых природных территориях» от 3 мая 2011 года № 18;
8. Закон Кыргызской Республики «О биосферных территориях в Кыргызской Республике» от 9 июня 1999 года № 48;
9. Закон Кыргызской Республики «Об экологической экспертизе» от 16 июня 1999 года N 54;
10. Закон КР "О животном мире" от 17 июня 1999 года N59;
11. Закон Кыргызской Республики «Об охране и использовании растительного мира» от 20 июня 2001 года № 53;
12. Указ Президента Кыргызской Республики «О введении мораторий сроком до 2030 года на рубку, переработку, и реализацию особо ценных древесных пород, произрастающих на землях Лесного фонда республики» от 28.06.2006г. №331, также дополнительно национальным законодательствам запрещена рубка, транспортировка, приобретение и сбыт, заготовки и использование, экспорт и импорт особо ценных (ореховых и арчовых) древесных пород в Кыргызстане.
13. Закон КР «Об охоте» от 13 марта 2014 года № 41;
14. Постановление Правительства КР № 192 от 10 апреля 2018 года «Об утверждении Порядка пользования и распоряжения государственным лесным фондом».
15. Постановление Кабинета Министров Кыргызской Республики от 27 августа 2024 года № 507 Об утверждении Плана действий на 2024-2028 годы по реализации Концепции развития лесной отрасли Кыргызской Республики на период до 2040 года.
16. Постановление Правительства КР «Об утверждении Соглашения о сотрудничестве в области лесопромышленного комплекса и лесного хозяйства, подписанного 11 сентября 1998 г. в Москве» от 11 сентября 2002 года №620²²
17. В соответствии с указом Президента КР С.Н.Жапарова от 31.01.2022 года №17, в Кыргызской Республике 2022 год объявлен “Годом защиты горных экосистем и климатической устойчивости” и Распоряжение Кабинета Министров КР от 3 марта 2023 года №89-р о проведении национальной компании «Жашыл Мурас», для улучшения окружающей среды и сохранения лесов для нынешнего и будущих поколений²³.

²² Законы и нормативная база Кыргызстан (2003) <https://rus.gateway.kg/analiticheskie-materialy/lesa-kyrgyzstana-2003/3-zakony-normativnaya-baza-dlya-razvitiya/>

²³ Токторалиев Б. Экологическое значение горных лесов <https://arch.kyrlibnet.kg/uploads/OSHTUTOKTORALIEV.pdf>

Лесной кодекс Кыргызской Республики (от 8 июля 1999 года № 66, с изменениями от 7 февраля 2024 года №35) регулирует вопросы рационального использования охраны, защиты и воспроизводства лесов, а также землепользования в пределах государственного лесного фонда (ГЛФ). Организации и граждане, чья деятельность может повлиять на состояние и воспроизводство лесов, обязаны информировать органы управления лесным хозяйством и согласовывать с соответствующими государственными структурами проведение санитарных и иных мероприятий по охране и защите лесов.

Согласно последним изменениям, в Лесном кодексе уточнено понятие «лес» (как совокупности деревьев, кустарников и других растений) с возможностью количественной оценки в случае взыскания потерь и убытков, причиненных лесу.

Также учтено разграничение функций: контроль, управление и хозяйственная деятельность лесов. Это направлено на устранение конфликта интересов, "когда лесхозы одновременно выполняли охранные и хозяйственные функции".

Кодекс также предусматривает новые виды, лесопользования- например, использование земель лесного фонда для строительства энергетических установок с использованием возобновляемых источников энергии (ВИЭ), создание промышленных плантаций и рыбных водоёмов.

Эти изменения направлены на диверсификацию доходов и развитие лесного хозяйства.

В Лесном кодексе, также впервые введено понятие «Агролесоводство»²⁴, как комплексного подхода к использованию преимуществ, совмещения кустарников и деревьев с сельскохозяйственными культурами. Статья 55 определяет виды систем «лесопользование в агролесоводстве» и устанавливает порядок их применения в зависимости от категории земель, защитного статуса лесов. Виды систем, порядок и условия лесопользования в рамках агролесоводства определяются уполномоченным государственным органом в сфере лесного хозяйства.

Поэтому в лесном секторе Кыргызстана в основном хозяйственная деятельность опирается на принципы агролесоводства, как деятельность обеспечения пищевой продукцией, которое приобретает особую актуальность в условиях изменения климата. Кроме этого учитывая аграрную направленность экономики и значимость животноводства, развитие устойчивых форм землепользования, как агролесоводство является приоритетным направлением.

Так как агролесоводство представляет собой интегрированную систему землепользования, сочетающую выращивание древесной и кустарниковой растительности с сельскохозяйственными культурами и/или домашним скотом на одной территории.

В этой связи для обеспечения устойчивого землепользования целесообразно включить определение агролесоводства в Земельный кодекс КР, что потребует соответствующих законодательных инициатив и взаимодействия с правительственными органами и народными депутатами ЖК КР, потому что в Лесном кодексе в определении агролесоводства отсутствует терминология интеграции животноводства.

Из обзора видно, что в лесном секторе в вопросах отраслевой политики и законодательства, Государственными органами особо уделяется внимание экологической составляющей, то есть вопросам сохранения, защиты, восстановления, а вопросам экономической и социальной составляющей не достаточно уделяется внимания, хотя последняя Концепция развития лесного сектора до 2040 года и планы действий ориентированы на устойчивое развитие сектора, и на решение экологических и социально-экономических вопросов.

Особый недостаток в том, что существуют много законов связанные с бизнесом, но касающиеся бизнеса дикорастущей недревесной продукции леса нет. В связи с этим

²⁴ Лесной Кодекс КР, новая в редакции 2024г. глава 9, статья 55

необходимо разработать и принять подзаконный акт «О лесопользовании», который окажет содействие по устранению отмеченных проблем.

1.3. Международные отношения

Кыргызская Республика присоединилась к 13 международным природоохранным конвенциям, выполнение обязательств по которым предопределяет пересмотр национального законодательства и в целом политику в области охраны окружающей среды и рационального природопользования.

К документам релевантным для устойчивого управления земельными и лесными ресурсами и развития лесного хозяйства относятся следующие:

1. Конвенция ООН о биологическом разнообразии (1992 г.), к которой Кыргызская Республика присоединилась Законом КР от 26 июля 1996 года N 40

2. Рамочная конвенция ООН об изменении климата (1992 г.), к которой Кыргызская Республика присоединилась Законом КР от 14 января 2000 года N 11

3. Конвенция ООН по борьбе с опустыниванием (1994 г.), к которой Кыргызская Республика присоединилась Законом КР от 21 июля 1999 года N 85.

4. Картахенский протокол по биобезопасности к конвенции о биологическом разнообразии (Монреаль 29.01.2000 г.), к которому Кыргызская Республика присоединилась Законом КР от 6 августа 2005 года N 140.

5. Киотский протокол к рамочной конвенции ООН об изменении климата (1997 г.), который был ратифицирован Законом КР от 15 января 2003 года N 9

6. Конвенция о водно-болотных угодьях, имеющих международное значение, (Рамсарская конвенция), к которой Кыргызская Республика присоединилась Законом КР от 10 апреля 2002 года N 54

7. Конвенция о доступе к информации, участию общественности в процессе принятия решений и доступе к правосудию по вопросам, касающимся окружающей среды (Орхусская конвенция), к которой Кыргызская Республика присоединилась Законом КР от 12 января 2001 года N 5.

8. Конвенция по международной торговле видами дикой фауны и флоры, находящимися под угрозой исчезновения (СИТЕС), к которой Кыргызская Республика присоединилась Законом КР от 30 ноября 2006 года N 192

9. Конвенция об охране всемирного культурного и природного наследия (1972 г.), к которой Кыргызская Республика присоединилась постановлениями ЗС Жогорку Кенеша КР от 8 июня 1995 года 3 N 120-1 и СНП Жогорку Кенеша КР от 10 июня 1995 года N 98-1

10. Стокгольмская конвенция о стойких органических загрязнителях (2001 г.), которая была ратифицирована Законом КР от 19 июля 2006 года N 114. по всем данным Конвенциям.

11. Кыргызско-Швейцарская программа поддержки лесного хозяйства (Программа КирЛес) работал с 1995 по 2010 годы на основе соглашения заключенного между правительствами Кыргызстана и Швейцарии.

12. Постановление Правительства КР “ Об утверждении Соглашения о сотрудничестве в области лесопромышленного и лесного хозяйства подписанного 11.09.1998 г. в Москве” от 11 сентября 2002 года №620.

Конвенция ООН о биологическом разнообразии (1992 г.) имеет ключевое значение для устойчивого развития лесного сектора Кыргызстана.

В 1998 году был разработан первый национальный стратегический документ-Национальная стратегия и плана действий по сохранению биоразнообразия (НСПДСБ), основанный на анализа состояния экосистемного и видового разнообразия, а также институционального и научного потенциала страны. Однако данный документ не был утверждён Правительством КР и не получил бюджетного финансирования, что ограничило его реализацию.

В 2002 году была утверждена Стратегия сохранения биоразнообразия на 2002-2006 гг. С 2005 года функции координации природоохранной политики были возложены на Государственное агентство по охране окружающей среды и лесному хозяйству (ГАООСЛХ), которое с 2006 года реализует международные обязательства Кыргызстана по Конвенции о биологическом разнообразии реализации обязательств страны по КБР²⁵.

1.4. Право собственности и земельные отношения (лесоупользование):

Согласно Лесному кодексу Кыргызской Республики, государственный лесной фонд находится в исключительной собственности Кыргызской Республики, за исключением объектов земельной амнистии²⁶.

Земли государственного лесного фонда охватывают как лесные, так и нелесные территории, используемые для ведения лесного хозяйства²⁷. Лесные земли включают покрытые лесом и не покрытые лесом земли.

Как уже было указано, леса Кыргызстана являются горными и выполняют важные экологические, защитные и охранные функции. Поэтому основные лесобразующие породы в Лесном кодексе объявлены особо ценными, и рубка лесов для хозяйственных нужд не имеет приоритетного значения.

Лесопокрытая территория Кыргызстана сравнительно невелика, однако леса страны выполняют широкий спектр защитных и экологических функций. В то же время они обладают и продуктивным потенциалом, в частности за счёт недревесными продуктов леса, включая дикорастущие плоды, ягоды, орехи, грибы и лекарственные растения. Эти ресурсы активно используются населением в пищевых целях, а также реализуются для пополнения семейного бюджета. Однако эта отрасль остаётся слабо развитой из-за недостаточного внимания со стороны государственных структур.

Сбор и использование лесных ресурсов осуществляется преимущественно на договорной основе частным сектором и местным населением, что способствует развитию теневой экономики. Отсутствие эффективной системы учета и регулирования снижает экономическую привлекательность лесного сектора для государства. Неразвитая система мониторинга и контроля за использованием недревесных ресурсов ограничивает реализацию их экономического потенциала. В результате значительная часть лесных ресурсов остается неучтенной, а лесной сектор — мало привлекательным для инвестиций и государственного участия.

Для устойчивого развития лесного хозяйства необходимы внедрение современных методов учета, усиление государственного и общественного контроля, а также рационального использования лесных ресурсов. Это позволит повысить экономическую ценность, способствовать сохранению экосистем, созданию рабочих мест, улучшению благосостояния населения.

Более двух миллионов кыргызстанцев проживают в пределах или вблизи лесных территорий. В условиях роста численности населения, ограниченности пахотных земель и пастбищ, а также нехватки альтернативных источников дохода вынуждают местное население активно пользоваться лесными ресурсами для поддержания жизнедеятельности, т.е. усиливается антропогенное воздействие на лесные экосистемы. Это приводит к деградации и обезлесению, что представляет одну из ключевых угроз устойчивости лесных экосистем.

Правительство Кыргызской Республики предпринимает меры по упорядочению лесопользования, вовлекая лесопользователей в процесс управления лесами посредством

²⁵ Распоряжение Правительства КР от 16.01.2006 г. № 13-р.

²⁶ Лесной Кодекс КР 1999г. и новая, в редакции 2024г. глава 3, статья 11

²⁷ Лесной Кодекс КР 1999г. и новая, в редакции 2024г. глава 2, статья 7

передачи участков государственного лесного фонда в аренду. Начало предоставления в аренду отдельных участков ГЛФ начал еще в 1997 году, затем при поддержке Кыргызско-Швейцарского лесного проекта в 2001 году в лесхозах был внедрен «Общинное ведение лесного хозяйства» (ОВЛХ), который является совершенно новой формой организации труда²⁸, направленной на обеспечение занятости местного населения рабочими местами, преодоление бедности, повышение уровня их благосостояния, ответственности по отношению к лесным ресурсам, усиление сохранности и осуществление воспроизводства лесов. В рамках ОВЛХ государство предоставляет арендаторам право пользования лесными ресурсами при условии соблюдения установленных норм и правил. В свою очередь, арендаторы обеспечивают охрану лесных участков, выполняют вышеуказанные мероприятия по воспроизводству леса. Приостановление метода ведения лесного хозяйства связано с отсутствием нормативной базы и механизмов координации, а также ограниченными возможностями мониторинга и оценки, в связи с чем метод не получил достаточной институциональной поддержки со стороны государственных органов.

В связи с очевидной необходимостью более ответственного участия местных сообществ в устойчивом управлении лесами, в 2004 году, в ключевых документах национальной лесной политики появился новый термин – «Совместное управление лесами» (СУЛ). В период с 2008 по 2017 год были разработаны несколько проектов Концепции СУЛ, обсуждавшийся с участием различных групп интересов. Однако эта концепция так и не была рассмотрена и утверждена как документ национальной политики. Тем не менее, ее принципы сохраняют актуальность и отражены в действующем Лесном кодексе, Концепции развития лесной отрасли КР и в Плана действий на 2024 – 2028 годы²⁹.

В настоящее время арендные отношения регулируются последним Постановлением Правительства КР от 10 апреля 2018 года № 192 «Об утверждении Порядка пользования и распоряжения государственным лесным фондом», которое было разработано на основе пересмотра предыдущих постановлений, и его принятие связано с всё возрастающим интересом местных сообществ к управлению лесами.

Лесная служба при МЧС КР продолжает усилия по упорядочению лесопользования. Согласно данным Лесной службы, около 25 тысяч арендаторов, преимущественно оформленных по семейным договорам (фермеры), пользуется участками государственного лесного фонда.

Таким образом, жизнеобеспечение более 200 тысяч сельских жителей страны напрямую зависит от устойчивости лесных ресурсов и надлежащего управления ими, не говоря уже о сельских жителях, которые живут вблизи леса. Это говорит о том, что проблемы управления арендными отношениями и вопросы совместного управления по-прежнему остаются актуальными.

В целях участия жамаатов (общин) в совместном управлении лесами, согласно вышеуказанному постановлению³⁰ № 192, территориальному лесному хозяйству предоставляется право передавать земли ГЛФ в пользование местным общинам (жамааты) или объединениям сообществ.

Также среди актуальных проблем устойчивого управления лесами являются: деградация лесов и постепенная потеря биоразнообразия, рост давления со стороны местных сообществ и населения, а также нерегулируемая экономическая деятельность лесопользователей. Нерегулируемая деятельность, имеется ввиду без надлежащего учета, отчётности и планирования лесопользования.

При этом остаётся нерешённым вопрос учёта внешнеэкономической деятельности в секторе недревесной лесной продукции. Отсутствует систематизированный учёт экспорта

²⁸ Постановление ПКР от 27.05.2019г. №231 «Об утв. Концепции разв. лесной отр. КР до 2040г.» глава 2.п.2.

²⁹ Постановление Кабинета Министр.КК от27.08.2024г.№507 “Об утв.Плана действ. на 2024-2028г.г.

³⁰ Постановление ПКР от 10 апреля 2018 года №192 «Об утверждении Порядка пользован..лесным фондом.

дикорастущей лесной продукции, не говоря уже об импорте товаров, что ограничивает возможности анализа и разработки обоснованной политики в данной сфере.

Действующая нормативно-правовая база регулирует, прежде всего, процедуры предоставления лесных участков в аренду и оформления договорных отношений с лесопользователями. Однако после заключения договоров основной объем ответственности возлагается на самих пользователей, в то время как механизмы государственного сопровождения, мониторинга, учета, а также стимулирования устойчивого лесопользования остаются недостаточно проработанными. Это затрудняет системную работу по решению социально-экономических задач, формированию базы для планирования и принятию управленческих решений, основанных на достоверных данных.

Для реализации подходов совместного управления лесами в Кыргызской Республике в Концепции предусмотрены новые механизмы по ОВЛХ взаимодействия с местным населением, включая арендные отношения. Следует отметить, что приоритеты Кыргызстана в целом направлены на совершенствование систем учета, мониторинга и контроля использования лесных ресурсов и биоразнообразия, а также на разработку экономических инструментов для устойчивого управления лесными ресурсами.

Согласно Лесному кодексу КР, в стране допускается существование государственных, муниципальных и частных лесов. Кодекс позволяет частным владельцам права выращивать искусственные лесные насаждения на своих земельных участках. В настоящее время лишь немногие из них решили изменить вид использования земли, от сельхозкультур и выпаса скота к посадке деревьев. Однако из-за длительного периода окупаемости (например, при выращивании тополя — не менее 15 лет), подобная практика пока не получила широкого распространения. В реальности, говорить о развитии частных лесов в Кыргызстане данный момент еще рано.

Министерство природных ресурсов, экологии и технического надзора КР отвечает за выдачу разрешений на заготовку сырья на всей территории страны, включая земли государственного лесного фонда (ГЛФ).

Существующая система учета ограничивается фиксацией платы за различное лесопользование и не охватывает объем конечной продукции и предоставленных услуг со стороны лесопользователей, что препятствует их отражению в национальной статистике. Несмотря на внедрение формы 2-лх для отчетности, система учета остается недостаточно развитой. Аренда лесных угодий является основным механизмом взаимодействия лесхозов с лесопользователями. Однако на местном уровне частные инициативы, направленные на принятие в аренду крупных участков лесного фонда и выполнение работ по устойчивому управлению, развиты слабо. Причинами являются низкая экономическая рентабельность и административные барьеры со стороны лесных хозяйств.

В связи с этим развитие арендных отношений требует государственной поддержки и создания благоприятных условий для вовлечения заинтересованных сторон.

1.5. Институциональные структуры

Государственные органы и их структурные подразделения играют ключевую роль в регулировании и управлении лесными ресурсами. Их основная задача — обеспечить соблюдение законодательства, следить за состоянием лесов, бороться с незаконной вырубкой и лесопользованием, проводить лесовосстановление и мониторинг состояния экосистем.

Функции управления лесными ресурсами государственного лесного фонда в настоящее время осуществляются Лесной службой при Министерстве чрезвычайных ситуаций Кыргызской Республики, а лесные ресурсы особо охраняемых природных территорий управляются Департаментом сохранения биоразнообразия и ООПТ при Министерстве природных ресурсов, экологии и технического надзора (МПРЭТН КР),

кроме того имеются леса, произрастающие на землях айыльных аймаков, вне территорий государственного лесного фонда и особо охраняемых природных территорий.

Институциональная структура управления лесами представляет собой вертикальную иерархию, и система лесного хозяйства имеет республиканский, областной и местный уровни.

Лесная служба (республиканский уровень). Служба является правопреемником Лесной службы при Министерстве сельского хозяйства Кыргызской Республики.

Целью деятельности Службы является сохранение и развитие лесных экосистем, рациональное ведение лесного хозяйства на территории государственного лесного фонда, обеспечение устойчивого развития и функционирования лесных экосистем с учетом сохранения биоразнообразия, осуществление лесохозяйственного устройства Кыргызской Республики.

Функциями являются разработка стратегических документов и нормативно-правовых актов в области управления лесами, ведомственный контроль и мониторинг ведения лесного хозяйства. Приложение 4.

Территориальные региональные представительства (областной уровень). Функциями являются мониторинг ведения лесного хозяйства.

Лесхозы (местный уровень): Функциями являются выполнение мероприятий по **охране лесов от лесонарушений** и лесных пожаров, по защите лесов от вредителей и болезней, по воспроизводству лесов (лесовосстановление, лесоразведение), по регулированию лесопользования. Лесхозы были созданы в советское время (1947 г.) и включают в себя несколько лесничеств. Леса управляются работниками лесхозов на основе лесохозяйственных проектов (планов управления) и рабочих планов.

Лесничества — это территориальные единицы управления лесами при лесхозах, которые занимаются непосредственно выполнением мероприятий по защите, охране и восстановлению лесов на местах. Поэтому лесничий должен быть ключевой фигурой по управлению лесными ресурсами, однако в последние годы позиция лесничего значительно ослабла. В связи с этим возникает необходимость повышения их ответственности и влияния в управлении лесами.

Основным выводом анализа участия заинтересованных сторон, является повсеместная констатация того, что в последнее время продвижение и развитие ОВЛХ и СУЛ в лесхозах страны фактически приостановились, несмотря на то, что это одна из основных целей долгосрочного развития лесной отрасли страны, закреплённая в стратегических документах лесной политики. Более того, руководители лесхозов в отсутствие поддержки от национального уровня отказываются от институционального закрепления работы с местными сообществами, что выразилось в сокращении инженеров по СУЛ. Это ослабило мониторинг и учет лесопользования на местах, а также приостановило информационно-просветительскую деятельность среди населения по вопросам устойчивого управления лесами.

Несомненно, необходимо изучение результатов пилотных работ Постановления Кабинета Министров КР № 821 от 31 декабря 2024 года, принятого во исполнение УП КР “О пилотном проекте по передаче районных/региональных подразделений³¹ и представительств министерств и ведомств КР во временное руководство пилотных местных государственных администраций” от 15 ноября 2024 года № 326. Согласно ему, ведомственные структуры лесной службы Узгенского района (Узгенский лесхоз) и МПРЭТН КР Государственный национальный природный парк “Кара-Шоро” Ошской области, а также лесничества Чуйского лесхоза по Ысык-Атинскому району Чуйской области переданы в управление органам местной администрации (ОМА). При

³¹ Постановл. Кабинетов Министров КР 821. toktom kg <https://online.toktom.kg/NewsTopic/7214>

положительных результата проекта, скорее всего будут проведены изменения в институциональной структуре лесного сектора.

Актуальным направлением в настоящее время является развитие тесного взаимодействия научных учреждений с институтами регулирования лесного хозяйства в рамках существующей институциональной структуры. Необходимо усилить роль государственных и научных учреждений в лесном секторе, таких как Лесной службы при МЧС, Институт леса НАН, КНАУ, Жалал-Абадский научный центр Южного отделения НАН, а также Департамент сохранения биоразнообразия и ООПТ при МПРЭТН.

Результаты многочисленных исследований Института леса НАН КР, проведенных в различных природно-климатических условиях, свидетельствует о большом водорегулирующем значении лесов³². (Ган П.А.)

Помимо государственных органов, значительную роль в управлении лесными ресурсами должны играть также местные сообщества, кооперативы, общины лесопользователей и другие формы объединений. Их активное участие особенно важно в вопросах устойчивого и рационального использования лесных ресурсов, включая заготовку недревесных продуктов леса, их переработку, упаковку, маркетинг и доставку конечному потребителю.

Поскольку необходимость более ответственного вовлечения местных сообществ и других заинтересованных сторон в устойчивое управление лесами ни у кого не вызывает сомнений, поэтому совместное управления лесными ресурсами (СУЛР), которые разрабатывались и выносились на обсуждение различных групп интересов актуальны и сейчас, в этой связи вопросы совместного управления отражены и в Лесном Кодексе, Концепции развития лесной отрасли и в плане действий на 2024-2028 годы.

1.6. Ключевые проблемы и вызовы.

На современном этапе вопросы экологической безопасности общества занимают одно из приоритетных мест среди глобальных проблем современности. Это особенно актуально для Кыргызской Республики, где уязвимые высокогорные экосистемы подвержены значительному антропогенному воздействию.

Изменение климата оказывает негативное влияние на урожайности лесных (орехи, яблоня и др.) и сельскохозяйственных культур. Существенное воздействие оказывают неблагоприятные погодные явления — поздние весенние заморозки, экстремальные температуры, загрязнение окружающей среды и неудовлетворительная мелиоративная обстановка, что ограничивает эффективное использование агроклиматических и земельных ресурсов в отдельных регионах страны³³.

Важным аспектом устойчивого лесопользования является защита лесов от вредителей и болезней. Одной из серьёзных проблем остаётся массовое размножение гусениц непарного шелкопряда (*Lymantria dispar*), ежегодно наносящих ущерб орехоплодовым лесным насаждениям³⁴. По данным доктора биологических наук НАН КР Камиля Ашимова (от 28.11.2021г.), данный вредитель оказывает значительное негативное влияние на состояние лесов.

Согласно новой редакции Лесного кодекса Кыргызской Республики (статья 80), мероприятий по защите лесов должны учитывать их природные особенности и быть направлены на повышение устойчивости лесных экосистем к воздействию вредителей, болезней, а также иных природных и антропогенных факторов.

³² Ган П.А. Леса Киргизии, Леса СССР, Москва, 1970,

³³ Третье национальное совещание КР по Рамочной конвенции ООН об изменении климата, 2016г. -274с

³⁴ Ореховоплодовый лес Кыргызстана. Экологический информационный сервис, 2021г.

а). Дегградация горных экосистем

Основные факторы, способствующие дегградации ресурсов в стране, включают:

- Дегградация лесных ресурсов — одна из наиболее серьезных экологических, экономических и социальных проблем Кыргызстана, усугубляется изменением климата. В последние годы процессы дегградации лесных экосистем становятся особенно острыми и продолжающимися, что угрожает долгосрочной продуктивности лесных насаждений. Лесные экосистемы играют важную роль в углеродном цикле и сохранения биоразнообразия.
- Чрезмерное пастьба скота на пастбищах лесного фонда;
- Нерациональное использование лесных ресурсов.
- Незаконные вырубки лесов.

б). Экологическая ситуация. Особую тревогу вызывает усиление эрозии почв в горных районах страны, что приводит к смыву верхнего слоя грунта и угрожает не только лесам, но и аграрному сектору. Недостаток противоэрозионных насаждений и защитных мер усугубляет ситуацию. В результате, плодовые и лесные насаждения Кыргызстана сталкиваются с дегградацией и обезлесивания, что ставит под угрозу важные функции хранения углерода и климаторегулирования³⁵.

Вызовы.

Основными вызовами остаются загрязнение воздуха и воды, обезлесение, дегградация горных экосистем, утрата биоразнообразия, нерациональное использование лесных, земельных и водных ресурсов.

Для решения экологических проблем в Кыргызской Республике необходимо комплексное и системное укрепление природоохранной политики, направленной на устойчивое управление природными ресурсами, адаптацию к изменению климата и предотвращение дегградации экосистем. Для преодоления этих проблем требуется:

- усиление экологического мониторинга и государственного контроля;
- внедрение экологически чистых технологий;
- развитие системы экологического образования и повышение осведомленности местного населения;
- активизация участия общественности и гражданского общества в принятии решений;
- укрепление правовой базы и обеспечение эффективного исполнения природоохранного законодательства.

Помощь может быть реализована через научно-исследовательскую деятельность, внедрение устойчивых практик природопользования, поддержку экологических инициатив, участие в образовательных и информационных проектах, а также развитие межсекторного и международного сотрудничества.

Организовать работу по принципам устойчивого лесопользования, которое означает управление лесными площадями и их использование таким образом и с такой интенсивностью, которые обеспечивают их биологическое разнообразие, продуктивность, способность к возобновлению, жизнеспособность, а также способность выполнять свои функции в настоящее время и в будущем.

Обеспечение экологической безопасности, сохранение и восстановление лесных экосистем требуют значительных финансовых ресурсов и времени. В настоящее время эти

³⁵ А.Г. Низамиев, Т.И. Турдуев. Лесные ресурсы Кыргызстана и проблемы их сохранения и комплексного использования

процессы остаются уязвимыми к антропогенному воздействию. Основными факторами деградации являются чрезмерный выпас скота и рост его поголовья, что снижает продуктивность пастбищ на территориях государственного лесного фонда и ООПТ, а также несанкционированная заготовка растительного сырья (лекарственные травы и др.) и древесины для отопления.

В этой связи необходимо наметить рациональный путь развития лесного сектора Кыргызской Республики, опираясь на внедрение инновационных подходов, уважение к природе и общечеловеческим ценностям, которые объединяют всех нас³⁶.

Особое значение имеет повышение осведомленности и обучение местного населения, поскольку многие не осознают важности устойчивого лесопользования. Для этого требуется проведение образовательных мероприятий по методам устойчивого и рационального использования лесных ресурсов, а также развитие навыков маркетинга местной продукции.

Глава 2. Маркетинговая среда

Маркетинговая среда – это исследование и анализ влияния внутренних и внешних факторов для получения положительного результата при взаимодействии внешних и внутренних условий на деятельность торговых субъектов и участвующих на рынках сбыта определенного сектора или бизнес-структур.

В нашем случае это лесной сектор с продуктами лесной продукции и продуктами органического сельского хозяйства. Детальные исследования по этому вопросу в лесном секторе не проводились, поэтому существуют проблемы и недостатки в качественном сборе, переработке, хранению и маркетингу не древесных продуктов леса и органических продуктов сельского хозяйства.

Необходимо проведение работ по анализу внешней и внутренней среды, то есть экономической, социальной, экологической, технологической, политико-правовой, конкурентной и потребительской ситуаций. Изучение этих вопросов поможет глубже понять, какие внешние и внутренние факторы влияют на маркетинговые изменения и принятие решений по построению успешного бизнеса.

2.1. Рынки сбыта

На текущий момент рынки сбыта в лесном секторе Кыргызской Республики остаются относительно ограниченными и слабо развитыми, особенно по сравнению с потенциалом страны.

Рынки сбыта лесной продукции

Рынки сбыта лесной продукции Кыргызстана включают как внутренний, так и внешний спрос. Лесные ресурсы играют ключевую роль в экономике страны, особенно в условиях, когда лес используется для заготовки недревесных продуктов, отопления, строительства и других жизненно важных нужд. В горных районах, где доступ к централизованным источникам энергии ограничен, а электроэнергия дорогостоящая, лес становится основным ресурсом для населения. Использование леса для отопления — одна

³⁶Токторалиев Б.А.Аттокурова А. Экологическое состояние лесов Ошский технологический университет E-mail: toktoraliiev@inbox.ru)

из главных проблем лесного сектора, поскольку в большинстве регионов лес и лесные насаждения ГЛФ и айыльных аймаков служат основным топливом в виде дров. Эти дрова, используемые для обогрева домов зимой и приготовления пищи, являются важным товаром, который также продается на рынках.

Лесные ресурсы используются для строительства жилья, однако в ограниченном объеме, так как рубка деревьев в основном осуществляется в рамках санитарных мероприятий. Проблема незаконных рубок остается актуальной, особенно в горных районах, где доступность строительных материалов ограничена, а леса часто становятся объектом нелегальных заготовок. Это подчеркивает важность лесного сектора для социальной и экономической устойчивости сельских территорий. Учет деловой лесной древесины, как правило, ведется на должном уровне, так как объем рубки невелик и строго контролируется государственными органами и общественностью.

Леса Кыргызстана богаты не только древесными ресурсами, но и дикорастущими лесными продуктами, такими как фрукты, ягоды, орехи, лекарственные растения, грибы и мёд, которые активно используются местным населением для питания, а также продаются для дополнительного дохода.

Однако государственные структуры уделяют недостаточно внимание данному сектору, а сбор и использование ресурсов преимущественно на основе частных договоров, что указывает о проблемах учета лесных ресурсов и теневой экономики. Лесные пастбища играют важную роль в сельском хозяйстве, особенно в системе использования жайлоо (летних пастбищ), предоставляя высококачественные кормовые угодья в летний период .

Несмотря на ограниченность лесных ресурсов для внутреннего рынка, внешний рынок открывает возможности для расширения сбыта продукции, такой как орехи, фрукты, лекарственные растения, мёд и другие товары. Однако для развития внешней торговли необходимо улучшение условий труда, соблюдение международных стандартов, проведение сертификации лесов и развитие маркетинга.

Таким образом, лесные ресурсы Кыргызстана играют ключевую роль в экономике, обеспечивая население топливом, продовольствием и строительными материалами, а также поддерживая сельское хозяйство. Внутренний рынок связан с отоплением, строительством, заготовкой недревесной продукции леса (НДПЛ) и сельским хозяйством, тогда как внешний рынок предоставляет возможности для экспорта различных видов лесной продукции.



Рис.4. Недревесные продукты леса (НДПЛ), выставленные на ярмарке

Однако для эффективного использования лесных ресурсов необходимо разработать устойчивые методы производства и переработки, а также усовершенствовать инфраструктуру для улучшения каналов распределения как внутри страны, так и за рубежом. Важно обеспечить баланс между экономической выгодой от использования лесных ресурсов и их охраной для развития и сохранения. Экспортные компании играют ключевую роль в продвижении продукции за рубеж и способствуют спросу на дикорастущую продукцию.

Внутренний рынок потребления лесной продукции в Кыргызстане ориентирован на:

- местные жители и частные хозяйства;
- лесопользователи;
- перерабатывающие компании;
- пастбищепользователи;
- переработчики древесины.

Внутренний рынок потребления лесной продукции в Кыргызстане ориентирован в первую очередь на удовлетворение базовых потребностей населения, **включая:**

дрова для отопления, деловую древесину, недревесные лесные ресурсы (орехи, фрукты, ягоды, грибы, лекарственные растения, сено, мёд - пчеловодство активно развивается в лесных массивах), аренду пастбищ и сенокосов, а также туристические услуги.

Международные пользователи

Экспорт лесной продукции из Кыргызстана ограничен, но тем не менее существует ряд зарубежных потребителей, в частности:

- Соседние страны: Казахстан, Узбекистан, Таджикистан, Россия, а также Турция, Китай, Иран, страны Европы, Америки и множество других стран.
- Страны ЕС и Восточной Азии;
- Турция, Китай, Иран, страны Европы, Америки и множество других стран.
- Другие международные рынки.

Каналы распространения:

- **Прямые продажи** - ресурсы и переработанные продукты поступают от заготовителей и производителей непосредственно к конечным потребителям. Это включает сделки между заготовителями лесной продукции и перерабатывающими или торговыми компаниями.
- **Торговые посредники и дистрибьюторы** - компании, которые перепродают товары и услуги от производителя конечному потребителю или розничным продавцам. Они играют ключевую роль в цепочке поставок, обеспечивая эффективное распределение продукции и расширение доступа на международные рынки.
- **Логистические компании** - организации, занимающиеся оптимизацией процессов перемещения товаров, включая их хранение, упаковку, транспортировку и доставку. Логистика важна для своевременного выполнения заказов, снижения затрат и улучшения обслуживания клиентов.
- **Экспортные компании** - осуществляющие продажу товаров или услуг за рубеж. Они расширяют рынки сбыта и обеспечивают доступ к продукции на глобальном уровне. Основные функции: исследование международных рынков, анализ

потребительского спроса, конкурентоспособности и других факторов для выбора лучших рынков для экспорта.

Таким образом, каналы распределения лесной продукции в Кыргызстане охватывают широкий спектр звеньев — от местных производителей до международных дистрибьюторов, обеспечивая спрос на них.

2.2. Конкурентная среда

Конкурентная среда на рынке лесной продукции Кыргызстана характеризуется рядом особенностей, связанными с трудностями, государственным регулированием и потребительским спросом. Лесная отрасль включает разнообразные виды продукции, получаемые из местных лесных ресурсов. Косновным видам лесной продукции относятся недревесные продукты леса (орехи, фисташки, миндаль, дикие яблоки, лекарственные растения, грибы и ягоды), а также древесина, используемая в строительстве, производстве мебели и в качестве топлива. Среди хозяйственно ценных древесных пород выделяются сосна, ель, тополь и вяз (кайрагач). Поэтому в Кыргызстане на территории государственного лесного фонда (ГЛФ) местное население активно осуществляет заготовку этих лесных ресурсов для внутреннего потребления.

Основными участниками рынка лесной продукции в Кыргызстане являются государственные лесные учреждения (лесхозы) а также организации частного сектора и индивидуальные предприниматели. Эти структуры играют ключевую роль в управлении, регулировании и использовании лесных ресурсов страны.

Частный сектор в лесной отрасли Кыргызстана имеет важное значение в сфере маркетинга лесной продукции, а также в вопросах экономики, продовольственной безопасности и традиционного потребления. Вместе с тем между частным сектором и органами лесного хозяйства сохраняется недостаточный уровень взаимодействия и координации.

В Кыргызстане лесные орехи, такие как кыргызские орехи, фисташки и миндаль, играют значительную роль как в питании (имеют пищевую ценность), так и в промышленном производстве. Эти орехи являются одними из самых популярных и высоко ценимых продуктов в лесной отрасли страны. Естественные насаждения сосредоточены преимущественно в горных районах Жалал-Абадской и Ошской областей. Орехи широко используются в пищевой промышленности, кондитерском производстве, фармацевтике и медицине и других отраслях. А также являются важной, значимой экспортной продукцией, востребованной в странах СНГ, Китае, Турции, Иране и государствах Европейского союза.

Дикая яблоня произрастает преимущественно в Жалал-Абадской и Ошской областях. Несмотря на недостаточную изученность, данный вид имеет значительный хозяйственный потенциал. Дикая яблоня представляет собой важный вид дикорастущих плодовых растений, используемый для переработки, в медицинских целях и производстве фармацевтической продукции. В урожайные годы объём заготовки диких яблок в лесных массивах может достигать около 4000-5000 тонн³⁷. На сегодняшний день государственное регулирование заготовки этих природных даров отсутствует либо осуществляется не на должном уровне. Местное население не в полной мере использует это богатство природы, значительная часть урожая ежегодно остается несобранной, становясь кормом для диких животных или попросту гнивают.

При этом частный сектор (перерабатывающие компании) экспортируют продукцию, главным образом в сушеном виде. Однако следует отметить, что за последние 15 -20 лет популяции дикой яблони подверглись серьёзному воздействию вредителей и болезней. Согласно последним исследованиям, антропогенная деятельность и изменение

³⁷ Лесная продукция и торговля. https://rus.gateway.kg/analiticheskie-materialy/lesa-kyrgyzstana-2003/4-lesnaya-produkciya-i-torgovlya/#google_vignette

климата создают реальную угрозу исчезновения дикой яблони к концу текущего столетия в регионах Центральной Азии, где этот вид имеет природное происхождение³⁸. В этой связи необходимы меры по сохранению дикорастущих плодовых деревьев, включая содействие естественному семенному возобновлению, ограничение неконтролируемой хозяйственной деятельности и регулирование выпаса скота.

Лесные грибы в Кыргызстане произрастают в значительном количестве и пользуются высоким спросом как на внутреннем, так и на внешнем рынках. Некоторые виды грибов обладают высокой коммерческой ценностью и востребованы как продукт питания, а также для медицинского применения. Наиболее ценные виды - сморчок съедобный (*Morchella esculenta*), белый гриб (*Boletus edulis*) и другие. Эти грибы широко используются в кулинарии, консервировании, реализуются в свежем и переработанном виде для продажи как на внутреннем, так и на внешнем рынках. Экспорт грибов, особенно сморчков, осуществляется преимущественно в сушеном виде. Например, во французской кухне сморчки являются деликатесом, и даже в Кыргызстане их стоимость остается высокой.

Ягоды, собранные в лесах и горах Кыргызстана, активно используются в пищевой промышленности и народной медицине. Среди самых популярных лесных ягод:

- дикая малина, собирается в лесных регионах и используется как для свежего потребления, так и для переработки в варенье, джемы и соки;
- облепиха дикая, растет в основном вдоль рек, ценится за высокое содержание витаминов, используется в производстве масел, соков, косметики и лечебных средств, также имеет большой спрос на рынке благодаря её важным свойствам. Местное население, фермеры и частные предприниматели активно занимаются сбором и переработкой ягод, особенно в регионах с возвышенностями и лесами, где условия для их выращивания наиболее благоприятны.

Внутреннее потребление: лесные грибы, ягоды и орехи активно используются в национальной кухне для приготовления различных блюд, заготовок на зиму и напитков. Лесные ягоды также используются для приготовления соков, варенья, джемов, настоек и других продуктов, которые продаются на местных рынках.

Основные продукты

В условиях конкурентной среды каждый рынок включает товары или услуги, предоставляемые различными производителями. Продукция может различаться по своему характеру и в зависимости от отрасли. В рамках настоящего исследования основное внимание сосредоточено на дикорастущей недревесной продукции леса и органической сельскохозяйственной продукции.

В ходе семинаров и рабочих встреч, проведённых в регионах, участники отметили приоритетность обсуждения перспектив развития и продвижения органической продукции в аграрном и лесном секторах. В процессе обсуждений была собрана информация, включая результаты анкетирования и онлайн-опроса, свидетельствующая о необходимости определения **десяти (10) приоритетных** видов недревесной лесной и сельскохозяйственной продукции, наиболее используемых для собственного потребления и востребованных для продвижения на внутреннем и внешнем рынках.

Сводный перечень приоритетной лесной и сельскохозяйственной органической продукции по Кыргызской Республике для проекта DMSOP.

№	Продукция	Тип продукции	Обоснование
----------	------------------	----------------------	--------------------

³⁸ В Кыргызстане дикая яблоня <https://knews.kg/2022/07/21/v-kyrgyzstane-dikaya-yablonya-nahoditsya-na-grani-ischiznoveniya-uchenye-byut-trevogu/>

1	Кыргызский орех (грецкий орех)	Лесная продукция	Наиболее востребован из естественных ореховых лесов Жалал-Абадской области.. Обладает высоким экспортным потенциалом. Ореховые леса Арстанбап — уникальны в мировом масштабе.
2	Фисташка настоящая	Лесная продукция	Наиболее востребован из естественных лесов Жалал-Абадской и Баткенской областей. Ценный продукт с высокой рыночной стоимостью. Отличается высокой засухоустойчивостью и может способствовать восстановлению деградированных земель.
3	Грибы лесные и ягоды (облепиха, малина дикая, барбарис);	Лесная продукция	Востребованы на внутреннем и внешнем рынках, особенно популярны в Жалал-Абадской области. Важны для рациона населения и имеют потенциал переработки, представляют интерес для экспорта. Лесные грибы экспортируются в сушеном виде. Облепиха произрастает во всех регионах республики в вдоль рек особенно популярна в Балыкчи. Используется в пищевой, косметической и фармацевтической промышленности. Богата витаминами и антиоксидантами. Малина дикая также используется в свежем и замороженном виде. Основные регионы- Жалал – Абадская и Иссык-Кульская области.
4	Мёд горный, лесной	Лесная продукция	Отличается высокими органическими свойствами и экологической чистотой. Мёд из диких лесов Кыргызстана широко пользуется спросом на внутреннем и внешнем рынка. Экспортируется в фасованном виде.
5	Яблоки дикорастущие	Лесная продукция	С естественных лесов Жалал-Абадской области. Считается генетическим предшественником культурного яблока. Яблока дичка известны своим вкусом и ароматом. Часто экспортируется в сушёном виде.
6	Дикие лекарственные растения, травы и ягоды (включая	Лесная продукция	Востребованы на внутреннем и внешнем рынках. Используются в фармацевтике, народной медицине,

	корень валерианы, шиповник, боярышник, ежевику, душицу, зверобой, крапива, шалфей, ферулу, тмин и др.);		косметике, пищевой промышленности и других отраслях. Обладают высоким экспортным потенциалом при условии устойчивого сбора и сертификации
7	Посадочный материал (семена, сеянцы, саженцы), включая шишки ягоды можжевельника (арчи);	Лесная продукция	Играет ключевую роль в восстановлении и устойчивом использовании лесных и аграрных экосистем . Его качество напрямую влияет на продуктивность, устойчивость к климатическим условиям и заболеваниям, а также на сохранение биоразнообразия. Развитие производства и заготовки качественного посадочного материала способствует: <ul style="list-style-type: none"> • восстановлению деградированных лесных территорий; • развитию органического и традиционного сельского хозяйства; • укреплению экологической устойчивости на фоне изменения климата; • созданию занятости и доходов в сельских районах, особенно через сбор и выращивание локальных видов растений, включая можжевельник (арчу);
8	Сельскохозяйственная продукция: фасоль, рис, яблоки культурные, абрикос, чернослив, персик, черешня, клубника, культурная смородина и малина, картофель, морковь, капуста, лук.	Сельскохозяйственная продукция	Фасоль и рис - экспортно ориентированные культуры, обладающие стабильным спросом как на внутреннем, так и на внешних рынках. Яблоки, абрикос, чернослив, персик, черешня имеют высокий экспортный потенциал в свежем и переработанном виде. Малина, смородина, клубника востребованы на внутреннем рынке, обладают полезными свойствами, подходят для сушки, заморозки и экспорта. Чернослив, абрикос - экспортно-ориентированные культуры для сушки и свежего потребления. Обладают высоким содержанием питательных веществ и устойчивым

			спросом. Чернослив перерабатывается в сушёную продукцию с длительным сроком хранения.
9	Органическая продукция животноводства	Сельскохозяйственная продукция	<p>Востребованы на внутреннем и внешнем рынках. Она представляет собой важный компонент традиционного сельского уклада и имеет высокий потенциал для устойчивого развития сельских территорий и выхода на экспортные рынки. К таким продуктам относятся: кумыс (национальный напиток, изготавливаемый из кобыльего молока), курт (высушенный кисломолочный продукт), а также навоз как натуральное органическое удобрение.</p> <p>Экологическая чистота, традиционность и натуральность, питательная ценность, экономическая устойчивость.</p> <p>Экспортный потенциал: интерес к традиционным и органическим продуктам питания растёт на международных рынках, особенно в странах ЕС и Азии.</p>
10	Органические изделия народных промыслов животноводства (например, войлочные изделия, сувениры из войлока);	Сельскохозяйственная продукция	<p>Востребованы на внутреннем и внешнем рынках. Они представляют собой экологически чистую продукцию ручной работы. Их производство основано на использовании натуральной шерсти без применения синтетических добавок и химической обработки.</p> <p>Экологичность, культурная ценность, экономическая поддержка сельских сообществ, экспортный и туристический потенциал- эти органические изделия народных промыслов животноводства сочетают в себе экологичность, экономическую значимость и культурную глубину, представляя перспективное направление для устойчивого развития.</p>

Перечень приоритетной продукции, интересной для проекта DMSOP, сформирован с учетом реализации всех трех компонентов проекта. Основной акцент делается на органическую продукцию, особенно на дикорастущие виды, произрастающие и заготавливаемые в естественной среде в пределах лесного фонда.

Кластерные направления определяются на основе анализа экспортного потенциала и распространенности видов органической продукции.

На рынке сельскохозяйственной продукции Кыргызстана действуют различные компании, играющие ключевую роль в производстве, продаже и распространении продукции. Основные категории участников различаются по масштабу и рыночной доле. К ним относятся:

- лидеры рынка (например, “Бай Дыйкан”, “Аталык Групп”, “Алайкуу Органик”, “Каинды Кант” и др.);
- средние игроки рынка (компании);
- крупные и средние фермерские хозяйства, кооперативы и объединения лесопользователей.

Указанные участники в основном сосредоточены на производстве, переработке и реализации сельскохозяйственной продукции. Лишь незначительное число компаний занимается заготовкой и реализацией недревесной продукции леса – преимущественно в урожайные годы.

Ведущие рыночные игроки, такие как «Бай Дыйкан», «Аталык Групп», «Алайкуу Органик», «Каинды Кант» и другие, а также компании среднего масштаба и крупные переработчики, в основном являются членами Ассоциации развития агропромышленного комплекса (АПК) и Торгово-промышленной палаты (ТПП) Кыргызской Республики.

Это свидетельствует о том, что в настоящее время в стране отсутствуют специально ориентированные компании, целенаправленно занимающиеся сбором, заготовкой, транспортировкой, хранением, переработкой и реализацией недревесной продукции лесного хозяйства.

Рыночная доля компании выступает ключевым индикатором её конкурентоспособности и отражает степень влияния на отраслевую структуру. Высокая доля рынка свидетельствует о прочной позиции предприятия, тогда как ее снижение может указывать на рост конкуренции или ослабление позиций.

Ценовая конкуренция остается одним из ключевых стратегических инструментов в аграрном и лесном секторах. Снижение цен или предоставление ценовых преимуществ используется для удержания текущих позиций либо расширения доли рыночной доли рынка.

2.3. Логистика и транспорт

Логистика и транспорт в лесном хозяйстве Кыргызстана играют ключевую роль в обеспечении устойчивого развития отрасли. Несмотря на отдельные улучшения инфраструктуры, сохраняются серьёзные проблемы, включая ограниченную доступность, отсутствие современных складских помещений и логистических центров, особенно для хранения и переработки недревесной продукции леса (НДПЛ).

Особую актуальность приобретают вопросы транспортной доступности в отдалённых лесхозах и горных районах, где сосредоточены основные массивы недревесных продуктов леса (НДПЛ). Недостаточная развитость рабочей силы (*кадрового потенциала*) и логистических услуг также повышает себестоимость продукции и снижает ее конкурентоспособность.

Для повышения эффективности лесного хозяйства требуются модернизация транспортной инфраструктуры, развитие специализированных логистических центров для органической продукции и НДПЛ, а также инвестиции в улучшение дорог. Эти меры обеспечат снижение издержек, повышению операционной эффективности устойчивое развитие отрасли.

2.4. Доступ к информации

Доступ к информации является ключевым фактором в развитии лесного сектора Кыргызстана. Актуальные данные о рыночных тенденциях, ценах и использование цифровых платформ существенно повышают эффективность управления. Несмотря на рост цифровых технологий, в отдаленных районах сохраняются проблемы с доступом к интернет-ресурсам, что ограничивает возможности для большинства лесопользователей.

В то же время развитие цифровых платформ мониторинга состояния земель, лесных массивов, погодных условий и урожайности НДПЛ открывает перспективы для более точного планирования и прогнозирования управления лесными ресурсами. Мобильные приложения, платформы электронной коммерции и онлайн-рынки способствуют развитию горных лесных территорий и интеграции лесного сектора в глобальные рынки.

2.5. Брендинг и сертификация

Брендинг представляет собой процесс формирования уникального имиджа продукта или компании, способствующий её выделению среди конкурентов. В лесном секторе брендинг играет важную роль в привлечении клиентов, повышении конкурентоспособности и увеличении стоимости продукции. Он охватывает не только разработку названия и логотипа, но также включает маркетинг, упаковку и продвижение.

Зачем нужен брендинг в лесном секторе?

Значение брендинга в лесном секторе заключается в создании доверия и повышении узнаваемости. В условиях глобальной конкуренции сильный бренд позволяет эффективно позиционировать сельскохозяйственную и лесную продукцию, формировать устойчивые отношения с потребителями и выделяться среди крупных производителей.

Вопросы **брендинга и сертификации** в лесном секторе Кыргызстана пока не получили широкого распространения. Однако с учётом интереса к экологическим стандартам и устойчивому использованию природных ресурсов, их значение продолжает возрастать, и эти темы становятся более актуальными.

2.5.1. Брендинг в лесном секторе Кыргызстана.

Брендинг — это создание уникального образа продукта и играющего ключевую роль в лесном секторе Кыргызстана, особенно в сфере недревесных лесных продуктов (НДПЛ). Он помогает выделить на рынке орехи, фисташки, лесные ягоды, грибы и другие дары леса, повышая их узнаваемость и конкурентоспособность.

Брендинг в лесном секторе:

- **Уникальность продукции:** Брендинг подчеркивает экологическую чистоту и натуральность лесных продуктов, таких как **дикие орехи, яблоки, ягоды, грибы, лекарственные растения, мёд, соки** и другие
- **Экологическая устойчивость:** Создания бренда, ассоциирующегося с **устойчивым лесопользованием** (например, с использованием сертификатов **FSC** (Forest Stewardship Council) или **PEFC** (Programme for the Endorsement of Forest Certification)), важно для экспорта и повышения доверия потребителей.
- **Привлекательная упаковка и маркетинг:** Эффективная упаковка и рекламные материалы подчеркивающие экологичность продукции, способствуют её продвижению.
- **Конкурентное преимущество:** Уникальность и высокое качество дикорастущих продуктов (орехи, ягоды и другие) Кыргызстана делают их конкурентоспособными на рынке.

- **Развитие туризма и местного производства:** Дикie лесные продукты могут привлекать эготуристов и стимулировать развитие местного сельского хозяйства и лесного сектора.

2.5.2. Сертификация в лесном секторе Кыргызстана

Сертификация – это процесс, при котором независимая организация подтверждает, что продукция или процесс соответствуют определенным стандартам, нормативам или экологическим требованиям. Для лесного сектора это важный инструмент, позволяющий подтвердить соблюдение международных стандартов устойчивого управления лесами, а также гарантировать экологическую чистоту продукции.

На сегодняшний день сертификация в лесном секторе Кыргызстана пока не получила широкого распространения, однако существует значительный потенциал для её развития. В лесных регионах сертификация, как правило, связана с устойчивым лесопользованием, ответственным использованием лесных ресурсов, экологичностью производства и сохранением биоразнообразия.

В лесном регионе это обычно связано с устойчивым лесоводством, ответственным использованием леса, экологичностью производства и сохранения биоразнообразия.

Пример: в период с 2015 по 2018 годы, при поддержке международной неправительственной организации FSC и Ассоциации лесопользователей и землепользователей Кыргызстана, была реализована инициатива по продвижению добровольной лесной сертификации в трех пилотных лесхозах: Кызыл-Унгурском, Кара-Алминском и Тоскоол-Атинском. В ней приняли участие четыре местные жамааты (общины) лесопользователей, включавшие в себя 75 арендаторов.

В рамках проекта были проведены обучающие тренинги и семинары с участием международных экспертов и специалистов АЛЗК. В 2019 году Ассоциация получила групповую сертификацию от международной организации NEPCo на лесопользование и заготовку не менее 14 видов недревесной продукции леса (НДПЛ), включая 52 лесопользователя. Также был выдан сертификат по цепочке поставок (ЦДС), позволивший реализовывать продукцию как на внутреннем, так и на внешнем рынках.

Однако дальнейшее продвижение сертификации лесопользования было приостановлено из-за пандемии COVID-19, которая серьезно повлияла на все секторы, включая лесной. Дополнительным фактором стало неисполнение местными арендаторами согласованных объемов (самими сообществами) заготовки качественной дикой продукции, что не позволило организовывать экспорт сертифицированной НДПЛ.

В лесном секторе Кыргызстана пока нет широкого понимания важности брендинга и сертификации, что требует дополнительных усилий по обучению и продвижению этих процессов. Местные производители должны быть обучены стандартам сертификации, методам устойчивого сбора и управления лесными ресурсами, а также маркетингу и брендингу своих продуктов.

Применение сертификации:

- ❖ **Сертификация устойчивого лесопользования:** В Кыргызстане существуют значительные лесные ресурсы, и их устойчивое использование может быть подтверждено через сертификацию FSC³⁹ или PEFC. Эти сертификаты подтверждают, что леса управляются с учетом принципов устойчивости, защиты экосистем и сохранения биоразнообразия.
- ❖ **Органическая сертификация продукции:** Продукция, получаемая из лесных ресурсов, такая как орехи, фрукты, грибы, ягоды или мёд, может быть сертифицирована

³⁹ Ссылка публикации журнала «Добровольная Сертификация леса», 2018 г.

как органическая. Например, сертификация по стандартам EU Organic или USDA Organic может стать важным шагом для выхода на международные рынки.

- ❖ **Сертификация лесных продуктов:** Лесная продукция может пройти сертификацию, подтверждающую ее происхождение из устойчиво управляемых лесов. Это помогает исключить нелегальные действия в лесах и повышает доверие к продукции. Мелким фермерским хозяйствам, объединившимся в жамааты (общины) или в кооперативы, проще получать сертификаты органической продукции, вкладывать средства в новые методы производства и подписывать контракты с компаниями и торговыми предприятиями. Совместная работа также позволяет фермерам повышать стоимость производимых ими товаров и усиливать свои позиции в работе с местными органами власти⁴⁰.
- ❖ **Географические индикаторы (GI):** Продукция из определенных регионов, например, орехи из горных районов Кыргызстана, может получить сертификацию географических индикаторов, что придает продукту дополнительную ценность и конкурентное преимущество на международных рынках.



Преимущества и вызовы сертификации и брендинга

Преимущества:

- **Экспортный потенциал:** Продукция, сертифицированная по международным стандартам, может быть востребована на зарубежных рынках, где экологические и этические стандарты важны для потребителей.
- **Устойчивое развитие лесного сектора:** Внедрение сертификации способствует устойчивому использованию лесных ресурсов, охране биоразнообразия и экосистем Республики.
- **Повышение доверия потребителей:** Брендинг и сертификация могут повысить доверие потребителей как на внутреннем, так и на международном рынках, особенно если продукция имеет подтвержденное происхождение и соответствует стандартам экологической устойчивости.
- **Высокий спрос на экологические и органические продукты:** Кыргызстан имеет все условия для того, чтобы продвигать свою продукцию как экологически чистую и органическую, что привлекает внимание покупателей, особенно на международных рынках.
- **Конкурентоспособность:** Продукция из диких лесов может быть конкурентоспособной благодаря уникальности и высокому качеству. Орехи, ягоды и другие природные продукты из Кыргызстана могут выделяться на фоне аналогичных товаров благодаря своей чистоте и натуральности.
- **Туризм и местное производство:** Дикорастущие лесные продукты могут быть использованы для привлечения туристов, заинтересованных в экотуризме, а также стимулировать развитие местного сельского хозяйства и лесного сектора.

Вызовы:

- **Высокие затраты на сертификацию:** Процесс сертификации требует времени и финансовых вложений, что может быть препятствием для малых и средних производителей.
- **Необходимость обучения и повышения осведомленности:** В лесном секторе Кыргызстана пока нет широкого понимания важности брендинга и сертификации, что требует дополнительных усилий по обучению и популяризации этих процессов. Местные производители должны быть обучены стандартам сертификации, методам

⁴⁰ из публикации журнала «Добровольная Сертификация леса», 2018 г. РФ

устойчивого сбора и управления лесными ресурсами, а также маркетингу и брендингу своих продуктов.

- **Регулирование и контроль:** Чтобы сертификация была эффективной, необходимо создать систему мониторинга и контроля, что в условиях ограниченных ресурсов и инфраструктуры может быть вызовом.
- **Отсутствие инфраструктуры для сертификации и контроля качества:** В настоящее время в Кыргызстане может не хватать ресурсов и инфраструктуры для проведения сертификаций по международным стандартам и контроля качества на всех этапах производства.
- **Конкуренция на международных рынках:** Кыргызстан будет конкурировать с другими странами–поставщиками экологически чистых недревесных лесных продуктов (НДПЛ). Для успешного выхода на международные рынки необходимо активно продвигать свою продукцию и подчеркивать ее уникальность.

Заключение

Брендинг и сертификация в лесном секторе Кыргызстана имеют значительный потенциал для развития, особенно с учётом глобального спроса на экологичность и устойчивое управление природными ресурсами. Внедрение международных стандартов, таких как FSC или PEFC, а также развитие национальных брендов, ориентированных на экологическую чистоту продукции, может способствовать выходу на международные рынки. Для реализации этого потенциала необходимы меры по обучению, улучшению инфраструктуры и созданию эффективной системы контроля и сопровождения сертификационных процессов.

Перспективы

Дикорастущие лесные продукты Кыргызстана – орехи, плоды, ягоды и другие лесные ресурсы –обладают высоким экспортным и внутренним потенциалом. Повышенный интерес к органическим и натуральным продуктам создает благоприятные условия для расширения рынка сбыта, что открывает новые возможности для Кыргызстана. Важно отметить, что эффективное продвижение этой продукции требует комплексного подхода: устойчивого управления ресурсами, сертификации, развития бренда и современных методов маркетинга.

Для достижения **сертификации и стандартизации в лесном секторе** Кыргызстана необходимо решить несколько проблем, включая дефицит знаний, высокие затраты на сертификацию и потребность в обучении кадров. Важно создать инфраструктурный фонд и систему поддержки малых и средних предприятий, обеспечив им доступ к этим инструментам.

Таким образом, сертификация и стандартизация играют решающую роль в укреплении позиций лесного сектора Кыргызстана как на внутреннем, так и на внешнем рынках, способствуя его устойчивости.

1. Рынки и спрос на дикорастущие лесные продукты

- **Международный спрос:** На международном рынке наблюдается высокий спрос на экологически чистые и органические продукты. Ягоды, орехи (например, грецкие орехи, миндаль), фрукты и другие лесные ресурсы, собранные в диких лесах, могут быть востребованы в странах Европы, США и Азии, где растёт интерес к здоровому питанию и устойчивому потреблению.
- **Экологический тренд:** Все больше потребителей и бизнесов отдают предпочтение продуктам, которые являются экологически чистыми, не содержат пестицидов и

выращены без применения химических удобрений. Дикие лесные продукты, собранные в природных условиях, отвечают этим требованиям.

- **Спрос в регионах с развитым экотуризмом:** Леса Кыргызстана, богатые разнообразными продуктами, такими как орехи, ягоды, грибы и другие дары природы, могут привлечь внимание туристов и локальных производителей, заинтересованных в органических и натуральных (экологических) продуктах.
- **Создание уникального бренда,** который будет ассоциироваться с чистотой, натуральностью и устойчивым происхождением, поможет вывести продукцию на международный рынок. Продукция из диких лесных районов Кыргызстана, например, орехи и ягоды, может продвигаться как "**продукты с горных экосистем**" или "**натуральные дарования Кыргызстана**", что привлечет внимание покупателей, ориентированных на здоровое питание и экологически чистые товары.
- **Это возможность:** доступа на новые рынки, привлечения дополнительных инвестиций, улучшения и усиления репутации.

Рекомендации

1. **Развитие сертификации:** Открытие доступа к международным сертификационным системам и повышение осведомленности среди производителей лесных продуктов о преимуществах сертификации органических и устойчивых продуктов.
2. **Поддержка на государственном уровне:** Создание государственных программ и инициатив, которые поддерживают внедрение стандартов устойчивого лесопользования и органической сертификации.
3. **Развитие инфраструктуры:** Улучшение инфраструктуры для сбора и обработки диких лесных продуктов, создание логистических и маркетинговых каналов для продвижения этих товаров на международные рынки.
4. **Обучение и обмен опытом:** Проведение тренингов и семинаров для местных производителей и фермеров по вопросам устойчивого сбора, сертификации, брендинга и маркетинга продукции.

Заключение

Брендинг и сертификация в лесном секторе Кыргызстана обладают высоким потенциалом в условиях растущего мирового спроса на экологически чистую и устойчивую продукцию. Первые успехи внедрения стандартов FSC стали возможны благодаря взаимодействию айыльных аймаков, лесопользователей, лесхозов и местных сообществ, включая советы аксакалов, женщин и молодёжи. Это содействовало более устойчивому управлению лесными ресурсами.

Развитие сертификационных систем (FSC, PEFC) и экологических брендов может усилить конкурентоспособность Кыргызстана на международных рынках. Для этого необходимы инвестиции в обучение, инфраструктуру и контрольные механизмы.

Дикая лесная продукция (орехи, ягоды, фрукты) обладает значительным экспортным потенциалом, реализация которого требует поддержки устойчивого лесопользования, сертификации и эффективного маркетинга.

2.5.3. Стандартизация в лесном регионе Кыргызстана

Стандартизация – это один из важнейших процессов, который может значительно повысить конкурентоспособность продукции, улучшить управление лесными ресурсами и обеспечить их устойчивое использование. Эти шаги позволяют улучшить качество продукции, создать прозрачность.

Стандартизация лесной продукции — это система установленных норм, правил и требований, направленных на обеспечение качества, безопасности и устойчивого использования лесных ресурсов. Эта система включает в себя национальные стандарты, международную сертификацию, правовые акты и политику устойчивого лесопользования.

Стандарты разрабатываются на основе научных данных, опыта и практики, а также учитывают потребности производителей и потребителей.

Основные аспекты стандартизации лесной продукции в Кыргызстане: качество продукции, экологические требования, сертификация, технологические процессы, маркировка и упаковка, соответствие нормативной базе, контроль и надзор.

1. **Цели стандартизации:** обеспечение безопасности и качества продукции, снижение рисков для потребителей и окружающей среды, повышение совместимости и взаимозаменяемости различных товаров и технологий, повышение эффективности производства и управления, облегчение торговли и обеспечение конкурентоспособности на рынках.

1. **Типы стандартов:**

- ❖ Технические стандарты — описывают требования к характеристикам продукции, процессам производства и безопасности.
- ❖ Экологические стандарты — направлены на соблюдение норм, которые минимизируют вредное воздействие на природу.
- ❖ Социальные стандарты — регулируют условия труда и защиту прав работников.
- ❖ Стандарты качества — гарантируют соответствие продукции или услуг определенным критериям качества.

2. **Процесс стандартизации:**

- ❖ Разработка и согласование: Стандарты разрабатываются специализированными органами и экспертами.
- ❖ Применение: Стандарты могут быть обязательными (например, для безопасности) или добровольными (для улучшения качества или эффективности).
- ❖ Оценка и сертификация: Для подтверждения соответствия стандартам предприятия проходят сертификацию продукции или процессов.

Примеры стандартизации:

- **ISO** (Международная организация по стандартизации) — разрабатывает международные стандарты, такие как ISO 9001 (система менеджмента качества), ISO 14001 (экологический менеджмент).
- **FSC** (Forest Stewardship Council) — система сертификации для устойчивого лесопользования, которая включает стандарты для лесных хозяйств по всему миру.
- **GMP** (Good Manufacturing Practice) — стандарты для обеспечения качества в производственных процессах, особенно в фармацевтической и пищевой отраслях.

Зачем нужна стандартизация?

Стандартизация нужна для:

- **Повышение доверия:** Продукция, соответствующая стандартам, вызывает доверие у потребителей.
- **Упрощение торговли:** Стандарты помогают устранить барьеры для международной торговли, так как облегчают соответствие продукции требованиям других стран.
- **Устойчивое развитие:** Стандарты могут содействовать экологической устойчивости и социальной ответственности бизнеса.

В целом, стандартизация играет ключевую роль в обеспечении качества, безопасности и эффективности на различных рынках, включая лесной сектор и сельское хозяйство, где стандарты могут охватывать все: от качества продукции до устойчивого и экологически безопасного способа ее производства.

Качество продукции: Стандарты помогают определить, что такое «высококачественная» продукция. Это может касаться размеров, плотности, прочности древесины, а также других характеристик, которые важны для покупателей и переработчиков.

Преимущества стандартизации: Основными преимуществами стандартизации являются единые критерии качества, прозрачность, упрощение международной торговли, внедрение инноваций и улучшение производственных процессов.

2.5.4. Географические индикаторы:

Географические индикаторы (ГИ) или **географические указания (ГУ)** – это обозначения, которые используются для идентификации товаров, происходящих из определённой географической области и обладающих качествами, репутацией или характеристиками, связанными с этой областью (регионом). Географический индикатор подтверждает, что продукция обладает уникальными свойствами, связанными с её происхождением и местными условиями производства.

Основные особенности географических индикаторов:

- ✧ **Происхождение:** Географические индикаторы относятся к продуктам, связанным с конкретным регионом, где их уникальные характеристики или репутация обусловлены местом производства (например, выращенный виноград и произведённый сыр).
- ✧ **Качества продукции:** Уникальные свойства продукции зависят от природных условий (климат, почва) или традиционных методов производства региона (например, вкус кофе или орехов).
- ✧ **Защита и подтверждение:** Географические индикаторы защищают производителей от подделок, сохраняя репутацию и поддерживая высокие цены на продукцию.
- ✧ **Экономическая выгода:** Продукция с географическим индикатором имеет более высокую рыночную цену, способствует поддержанию традиционных производств и устойчивому развитию регионов.

Процесс получения географического индикатора

1. **Заявка и регистрация:** Продукт должен пройти процесс регистрации в соответствующем национальном или международном органе для получения географического индикатора. Например, в Европейском Союзе существует система защиты географических индикаторов для сельскохозяйственной и продовольственной продукции.
2. **Сертификация и контроль:** Для подтверждения соответствия продукции географическому индикатору проводится контроль за соблюдением всех стандартов и требований, включая методы производства и качество продукта.
3. **Защита и продвижение:** Продукты с географическими индикаторами могут быть защищены от использования схожих наименований, что помогает избежать подделок и недобросовестной конкуренции. Также такие товары могут активно продвигаться на международных рынках как уникальные и высококачественные.

Преимущества географических индикаторов:

1. **Увеличение добавленной стоимости:** Продукция с географическим индикатором часто продается по более высокой цене, так как потребители готовы платить за уникальные качества и происхождение.
2. **Поддержка местных производителей:** Географические индикаторы поддерживают традиционные методы производства, помогают малым производителям и способствуют устойчивому развитию региона.

3. **Защита от подделок:** Производители с географическим индикатором защищены от использования их имени или репутации конкурентами, которые производят аналогичные товары в других регионах.
4. **Устойчивое развитие:** За счет популяризации продукции с географическим индикатором в регионе могут развиваться новые рабочие места, поддерживаться экологически чистые методы производства и развиваться туристические потоки.

Географические индикаторы и дикie лесные продукты:

Географические индикаторы могут быть использованы для защиты и продвижения диких лесных продуктов, таких как орехи, ягоды, мёд и другие природные продукты, которые обладают уникальными свойствами, обусловленными определённой местностью. Например, мёд из определённой горной местности или орехи, собранные в экологически чистом лесу, могут получить географический индикатор, который будет подтверждать их происхождение и особые качества.

Пример в Кыргызстане:

В Кыргызстане началось активное развитие географических указаний, в том числе для таких продуктов, как кыргызский дикий орех «Арстанбап». Ассоциация управления географическим указанием дикого ореха «Арстанбап» объединяет переработчиков, экспортёров и лесопользователей орехово-плодовых лесов Жалал-Абадской области. Основная цель членов ассоциации – повышение прибыльности производства кыргызских диких орехов для всех участников производственно-сбытовой цепочки. Ассоциация также разработала специальный знак для географического указания дикого ореха, который может использоваться исключительно для орехов, собранных в дикой природе. Также работы проводятся по мёду, фруктам и другим сельскохозяйственным продуктам, характерным для местных экосистем. Например, орехи, собранные в высокогорьях, могут получить географический индикатор, который будет подтверждать их высокое качество и уникальные свойства.

Заключение

Географические индикаторы — это мощный инструмент для защиты уникальных товаров и поддержки традиционных видов производства. В лесном и сельском хозяйстве их применение может способствовать повышению конкурентоспособности продуктов на международных рынках, улучшению рыночных позиций и увеличению доходов местных производителей.

Общее заключение:

Сертификация и стандартизация являются важнейшими факторами для развития лесного сектора, поскольку они способствуют улучшению качества продукции, обеспечению экологических и социальных стандартов управления лесами, а также повышению прозрачности рынка. Эти процессы открывают новые возможности для экспорта лесной продукции. Например, международные стандарты FSC и PEFC укрепляют репутацию производителей, повышая их конкурентоспособность на глобальной арене. Стандартизация устанавливает единые критерии качества, что способствует обеспечению доверия со стороны потребителей и партнёров.

Дополнительная информация. Сертификация лесопользования и сертификация органической продукции — это два различных процесса с уникальными целями и особенностями:

1. **Сертификация лесопользования** представляет собой инструмент устойчивого использования лесных ресурсов с учётом экологических, экономических и социальных аспектов. Основная цель — убедиться, что лесные ресурсы используются ответственно, с соблюдением стандартов по заготовке древесины, восстановлению лесов, а также защите прав работников и местных сообществ. Особое внимание уделяется минимизации

негативного воздействия на экосистемы. Примеры: **FSC** (Forest Stewardship Council) и **PEFC** (Programme for the Endorsement of Forest Certification).

2. **Сертификация органической продукции** подтверждает, что продукт произведён без использования синтетических химических веществ, пестицидов, гербицидов, удобрений и генетически модифицированных организмов (**ГМО**). Основная цель — гарантировать минимальное воздействие на окружающую среду и уверенность потребителей в качестве и безопасности продукции. Таким образом, эти два типа сертификации охватывают разные сферы и преследуют различные цели.

2.5.5. Упаковка и маркетинг продукции.

- **Упаковка:** Экологически безопасная упаковка играет важную роль в продвижении органических товаров. Она должна быть экологически чистой и минимизировать воздействие на окружающую среду. Важным трендом является использование **биоразлагаемых** упаковок или переработанных материалов (бумага, картон, крахмал и др.), что также улучшается.

Упаковки для продукции с **органической сертификацией**.

Пример: Издательский дом «Позитив» (г. Бишкек) в 2019 году также прошёл сертификацию по системе FSC для упаковки недревесной продукции леса (НДПЛ).

- **Маркетинг:** Эффективный маркетинг органической продукции включает:
 - ✧ Развитие брендинга: Создание уникального бренда, ассоциирующегося с экологичностью, качеством и происхождением из Кыргызстана.
 - ✧ История происхождения: Важно донести до потребителя информацию о натуральном происхождении продукта, местности и традициях сбора или производства.
 - ✧ Целевая аудитория: Маркетинг ориентируется на потребителей, заинтересованных в здоровом образе жизни, экологичности и устойчивом потреблении
 - ✧ Использование онлайн-платформ: Продвижение через социальные сети, интернет-магазины и экологические онлайн-маркеты.
 - ✧ Международный рынок: Акцент на экспорт, участие в выставках, развитие англоязычной упаковки и материалов.

2.5.6. Доступность цифровых платформ и электронной коммерции для продажи лесной продукции

Современные цифровые платформы способствуют развитию электронной коммерции лесной продукции, обеспечивая удобный сбыт, прозрачность и продвижение на рынке.

- **Преимущества цифровизации:**
 - **Расширение рынка сбыта:** увеличение географии и количества покупателей, которым продается лесная продукция.
 - **Обеспечение прозрачности:** системы идентификации и сертификации.
 - **Продвижение бренда:** интернет-платформы, социальные сети, онлайн - магазины и контент- маркетинг.

Применение географических указаний в лесном и сельском секторе Кыргызстана.

Для Кыргызстана географические указания могут сыграть важную роль в продвижении лесных и сельскохозяйственных продуктов. Например, такие продукты, как орехи, ягоды, мёд, лекарственные травы и другие ресурсы, могут быть защищены географическими указаниями (ГУ), если они производятся в специфических экологически чистых районах страны.

- **Пример:** Кыргызские орехи из горных районов Кыргызстана могут быть защищены ГУ, как продукция, выращенная в уникальных природных условиях.
- **Пример:** Мёд из диких лесов Кыргызстана может стать высококачественным продуктом с ГУ, если он производится традиционным методом сбора и поддерживает чистоту региона.

Заключение

Географические указания имеют важное значение для защиты качества продукции, поддержания уникальности региона и стимулирования экономического роста. В лесном и сельском секторах Кыргызстана ГУ могут стать инструментом, который поможет местным производителям и предпринимателям получить конкурентное преимущество на международных рынках, привлекая внимание потребителей, заинтересованных в натуральных и экологически чистых продуктах.

Цифровизация и электронная коммерция становятся ключевыми инструментами для продвижения и продажи диких лесных продуктов, таких как орехи, ягоды, мёд и другие товары. В условиях глобализации и изменений потребительских привычек онлайн-продажи предоставляют большие возможности для расширения рынков, улучшения доступа к информации и повышения прозрачности для потребителя.

1. Создание цифровых платформ для продажи и продвижения продукции

Создание веб-сайтов и интернет-магазинов

Основной шаг для цифровизации лесных продуктов — это создание веб-сайтов или интернет-магазинов, где можно будет представить продукцию с подробным описанием, изображениями и информацией о происхождении. Это дает возможность производителям предлагать свои товары напрямую потребителям, минимизируя затраты на посредников.

- **Пример:** Создание онлайн-платформы или интернет-магазина, где фермеры и производители могут разместить товары (орехи, мёд, ягоды) с возможностью прямых покупок.

Размещение на международных онлайн-рынках

Продажа через крупные международные торговые площадки, такие как **Amazon**, **eBay**, **Etsy**, **iHerb** и другие специализированные платформы для экологически чистых продуктов, поможет охватить более широкий рынок. Также стоит рассмотреть возможность размещения продукции на местных электронных торговых платформах, таких как **OLX**, **Korzinka**, и другие. В Кыргызстане прямо своего OLX нет, но товары размещают на OLX.Kz с указанием местоположения «Кыргызстан». В контексте продажи органических или лесных продуктов «Korzinka» может быть актуальна для внутреннего рынка через её онлайн-витрину «Korzinka.Kg»

- **Пример:** Размещение мёда из Кыргызстана или грецких орехов на международных платформах с обозначением экологической чистоты и происхождения, а также использование брендинга и сертификации продукции.

2. Разработка мобильных приложений и онлайн -обслуживание

Для улучшения взаимодействия с потребителями можно разработать **мобильные приложения** для покупок, доставки и отслеживания статуса заказов. Мобильные приложения позволяют повысить удобство использования для пользователей и помогают поддерживать постоянную связь с клиентами.

- **Пример:** Мобильное приложение для доставки экологически чистых продуктов, где потребитель может не только купить продукцию, но и получить информацию о происхождении, условиях сбора, сертификациях и т. д.

3. Цифровой маркетинг и продвижение через социальные сети

Цифровой маркетинг — один из самых эффективных способов привлечь внимание к диким лесным продуктам. Важнейшие каналы продвижения включают социальные сети: Instagram, Facebook, YouTube, TikTok и Pinterest. Эти платформы позволяют наладить

прямое общение с клиентами, повысить узнаваемость бренда и продвигать товары через визуальный контент и рассказы.

Рекомендации:

- **Instagram** и **Facebook** можно использовать для создания контента, показывающего процессы сбора недревесных лесных продуктов, их уникальность, а также рассказы о том, как эти продукты связаны с экологически чистыми районами.
- **TikTok** может быть эффективным для создания коротких видео, в которых рассказывается история происхождения продуктов, показываются интересные способы их использования и приготовления. После ограничения (май 2024) доступ возможен лишь с помощью VPN.
- **YouTube** — для более глубоких видео-обзоров и обучения, где можно рассказывать о полезных свойствах недревесных продуктов леса и их применении в кулинарии.

4. Использование цифровых технологий для отслеживания происхождения продукции

Для повышения доверия потребителей важно иметь систему, которая обеспечивает прозрачность и доступность каждого этапа производства. Системы блокчейн или QR-коды могут быть использованы для того, чтобы покупатели могли легко проверить, откуда и как была произведена или собрана продукция.

Пример:

- Размещение на упаковке QR-кода, который перенаправляет потребителя на страницу, где будет информация о происхождении продукта, условиях сбора, экологической сертификации и других важных аспектах.

5. Цифровизация логистики и онлайн-доставка

Одной из проблем, с которой сталкиваются производители, является логистика. Инвестиции в цифровые технологии для управления цепочкой поставок и оптимизации процессов доставки позволят улучшить логистику, снизить издержки и ускорить доставку.

Пример:

- Системы автоматического отслеживания и управления складами, которые интегрируются с онлайн-магазинами. Это позволит значительно ускорить обработку заказов, оптимизировать поставки и улучшить качество обслуживания клиентов.

6. Использование искусственного интеллекта (ИИ) для прогнозирования спроса

Для эффективного управления запасами и прогнозирования спроса можно использовать искусственный интеллект и аналитику больших данных. Эти технологии позволяют анализировать тренды и поведение потребителей, что поможет прогнозировать, какие продукты будут пользоваться наибольшим спросом в будущем.

Пример:

- Использование ИИ для прогнозирования пикового спроса на определённые продукты (например, грецкие орехи или мёд) в сезон и автоматического регулирования запасов.

7. Использование электронной коммерции для выхода на международные рынки

В условиях глобализации важным шагом для продвижения дикорастущих недревесных продуктов леса (НДПЛ) является выход на международные рынки через электронную коммерцию. Для этого важно учитывать международные стандарты и сертификацию, которые помогут продуктам занять свою нишу.

Пример:

- Для того чтобы успешно выйти на международный рынок, продукция должна соответствовать таким стандартам, как Organic, Fair Trade, FSC, Non-GMO, и иметь соответствующие сертификационные знаки. Электронная коммерция позволяет не

только продвигать продукт, но и увеличить доверие покупателей, предложив товары с подтверждёнными экологическими стандартами.

8. Образование и привлечение внимания через контент-маркетинг

Для привлечения аудитории и формирования лояльности важно создавать качественный контент, который объясняет полезные свойства продуктов, их происхождение и экологические преимущества. Это может быть через блоги, видеоуроки, обзоры и статьи.

Заключение.

Цифровизация и электронная коммерция играют ключевую роль в продвижении дикорастущей лесной продукции НДПЛ, расширяя рынки сбыта и повышая доверие потребителей.

Онлайн-платформы, мобильные приложения и технологии отслеживания улучшают логистику и эффективность. Искусственный интеллект помогает прогнозировать спрос, оптимизировать запасы и повышать эффективность в лесном и сельском хозяйстве.

Прогнозирование спроса — это процесс предсказания будущего спроса на продукты или услуги с целью оптимизации производства, управления запасами и доставки. Когда для прогнозирования используется искусственный интеллект, этот процесс становится более точным, быстрым и автоматизированным.

ИИ использует алгоритмы машинного обучения (ML), чтобы анализировать большие объемы данных и выявлять закономерности, которые могут быть неочевидными для человека. Эти данные могут включать в себя:

- Исторические данные о продажах.
- Внешние факторы, такие как погода, сезонность, экономическая ситуация, праздники.
- Поведение клиентов (например, количество запросов, предпочтения).
- Социальные тренды и отзывы.

Как работает прогнозирование спроса с использованием ИИ?

1. Сбор информации

Для прогнозирования спроса ИИ сначала собирает данные. Это могут быть сведения о продажах за предыдущие периоды, а также данные о внешних факторах, таких как:

- экономические тренды;
- поведение потребителей в интернете;
- погодные условия, которые влияют на урожай (например, температура и осадки,);
- активность конкурентов;

2. Обработка и анализ данных

Данные, собранные в разных источниках, анализируются с использованием алгоритмов машинного обучения. Применяются методы анализа временных рядов, нейронных сетей и другие модели для создания прогноза.

- **Методы машинного обучения**, такие как регрессия, решающие деревья, нейронные сети и глубокое обучение, используют большое количество переменных для предсказания поведения спроса.
- **Анализ временных рядов** помогает учитывать сезонные колебания спроса, которые характерны для сельскохозяйственных товаров.

3. Предсказание будущего спроса

После обработки данных и применения аналитических моделей, ИИ предоставляет предсказания о будущем спросе. Например, алгоритмы могут указать, что в следующем месяце спрос на грецкие орехи вырастет на 10% из-за предстоящих праздников или ожидаемого дефицита в другом регионе.

4. Корректировка прогнозов в реальном времени

Одной из сильных сторон ИИ является его способность обновлять прогнозы в реальном времени. Если происходят изменения (например, резкое изменение погодных условий или экономическая нестабильность), алгоритмы могут автоматически пересчитать прогнозы, чтобы учесть эти изменения.

Преимущества прогнозирования спроса с помощью ИИ

1. Улучшение точности прогнозов

ИИ анализирует гораздо больше данных, чем это возможно вручную, и может выявить скрытые закономерности. Это позволяет создавать более точные прогнозы спроса, особенно для нестандартных ситуаций (например, неожиданные изменения в потребительских предпочтениях).

2. Снижение излишков и дефицита запасов

Использование ИИ позволяет более точно определять, сколько товара нужно произвести или закупить, что помогает избежать дефицита или излишков продукции. Это особенно важно для лесных и сельскохозяйственных продуктов, которые зависят от сезонности и климатических факторов.

- **Пример:** Прогнозирование более точного количества меда или орехов, которое потребуется в преддверии новогодних праздников, помогает избежать дефицита или перенасыщения рынка.

3. Оптимизация производственных и логистических процессов

С помощью более точных прогнозов можно лучше планировать ресурсы, что снижает затраты на производство и хранение. Это помогает оптимизировать процесс доставки и логистику, сокращая время и затраты.

4. Индивидуализация предложения

ИИ помогает учитывать индивидуальные предпочтения потребителей. Например, он может учитывать, что определенная группа покупателей предпочитает покупать мед с особым вкусом или органические орехи, что помогает более точно предсказывать спрос в разных сегментах.

5. Прогнозирование сезонных колебаний

Для сельскохозяйственной продукции, такой как орехи или ягоды, очень важен учет сезонных колебаний. С помощью ИИ можно более точно прогнозировать, когда спрос на эти продукты будет максимальным, что помогает лучше подготовиться к пикам продаж.

- **Пример:** Для лесных ягод в летний сезон алгоритмы ИИ могут предсказать резкий рост спроса и оптимизировать производственные планы.

Заключение. Прогнозирование спроса с использованием искусственного интеллекта (ИИ) является важным инструментом для улучшения бизнес-процессов в лесном и сельскохозяйственном секторах. Оно позволяет оптимизировать объемы производства и управление запасами, минимизировать риски, связанные с изменениями рынка, а также повышать конкурентоспособность продукции. Внедрение ИИ в процессы прогнозирования поможет компаниям более точно ориентироваться на потребности потребителей, снижать затраты и улучшать качество обслуживания.

Следует подчеркнуть, что результативность ИИ-моделей напрямую зависит от качества, репрезентативности и объема используемых данных. Алгоритмы обеспечивают высокую точность прогнозов лишь при наличии достоверных и масштабных массивов исторической информации; при ограниченности или искажении данных прогностическая ценность существенно снижается.

2.6. Перспективные рынки для экспорта

Перспективные рынки экспорта лесной и сельскохозяйственной продукции играют важную роль в стратегии экономического роста многих стран, включая Кыргызстан. Лесное

и сельское хозяйство — ключевые сектора, где страна может искать возможности для увеличения экспортных поставок. Лесная продукция включает такие товары, как грецкие орехи, фисташки, миндаль, грибы, ягоды, дикie яблоки, мед и другие недревесные лесные продукты (НДПЛ). С учетом мировых тенденций, спрос на экологически чистую и сертифицированную продукцию растет.

Перспективные рынки лесной продукции:

Сельскохозяйственная и лесная продукция. Перспективные рынки для лесной продукции включают регионы с высоким спросом на сельскохозяйственные и лесные товары. Сельское хозяйство Кыргызстана ориентировано на производство зерновых, овощей, фруктов и продукции животноводства. Экспорт лесной продукции, как дополнение к сельхоз товарам, может стать основой для получения высокого дохода.

Перспективные рынки:

1. Россия является одним из крупнейших торговых партнеров региона в области сельского хозяйства. Россия импортирует различные сельскохозяйственные продукты, включая лесные продукты. Причины: стабильный спрос на продовольственные товары, географическая близость, связь и таможенные льготы в рамках Евразийского экономического союза.
2. Китай, с его развитой экономикой и высоким спросом на сельскохозяйственные товары, является одним из перспективных рынков для экспорта фруктов, овощей, орехов и других товаров сельского хозяйства. Причины: растущий спрос на здоровую и экологически чистую продукцию, а также производителей экспортных аграрных товаров для внутреннего потребления.
3. Страны Персидского залива (ОАЭ, Саудовская Аравия, Кувейт) активно импортируют сельскохозяйственную продукцию, включая свежие фрукты и овощи, мясо и молочные продукты, а также орехи и мед. Причины: ограниченные возможности для сельского хозяйства в наших странах, потребность в импортных продуктах и развитие международной торговли.
4. Европейский союз активно покупает органическую продукцию, а также фрукты и овощи, орехи. К примеру, органические фрукты и овощи в Кыргызстане могут быть очень востребованы. Причины: растущий интерес к органическим и экологически чистым продуктам, развитие рынков учитывает потребление.
5. Страны Центральной Азии (Казахстан, Узбекистан, Таджикистан и Туркменистан), соседи импортируют различные сельскохозяйственные продукты, включая лесные продукты.
6. Южная Корея и Япония: в этих странах существуют развитые и платежеспособные рынки, где существует высокий спрос на сельскохозяйственную продукцию, включая фрукты, овощи, мед. Причины: высококачественная продукция, требования к безопасности пищевых продуктов и экологичности товаров.

Перспективные направления экспорта в условиях крайних изменений. Экологически чистые и органические продукты: с растущим интересом к здоровому образу жизни, экологии и устойчивому потреблению, экспорту и экологически сертифицированным продуктам будет играть ключевую роль в результате на рынке.

2.7. Влияние глобальных тенденций

Переход к безбумажным технологиям и развитие лесохозяйственных цифровых решений (автоматизация, дистанционное зондирование, ИИ) оказывают всё большее влияние на

лесной и сельский секторы Кыргызстана. Эти изменения способствуют снижению затрат, повышению эффективности управления ресурсами и стимулируют устойчивое развитие, адаптируя национальные отрасли к современным экологическим и рыночным требованиям.

2.7.1. Переход к безбумажным технологиям.

Безбумажные технологии становятся важной частью процессов в лесном и сельском хозяйстве. Переход к цифровизации снижает потребность в бумаге и улучшает управление ресурсами, включая продукты леса НДСЛ, способствуя устойчивому развитию. В лесном хозяйстве это поддерживает экологичные практики, в сельском – обеспечивает эффективность через агродроны, цифровые платформы и анализ данных, что снижает затраты и повышает урожайность.

2.7.2. Умные лесохозяйственные технологии.

1. Умные лесохозяйственные технологии предусматривают использование таких эффективных решений, как цифровизация, автоматизация, дистанционные исследования и искусственный интеллект, для улучшения управления лесами. Эти технологии позволяют повысить эффективность лесоводства, охрану лесов и использование внешних ресурсов. Вот основные направления некоторых умных лесохозяйственных технологий:

2. Дистанционное зондирование и спутниковые снимки, использование спутниковых снимков и дронов для наблюдения за состоянием лесов, выявления очагов пожаров, скрытой вырубки, а также оценки биоразнообразия. Это позволяет мгновенно получать точные данные, улучшая обработку вычислений.

Глава 3. Деловая среда

Деловая среда/бизнес-среда – это совокупность факторов, условий и обстоятельств, которые влияют на ведение бизнеса в конкретной стране или отрасли. Бизнес-среда учитывает различные аспекты, от макроэкономических факторов до микроэкономических условий, создают рамки для деятельности предприятий и организаций.

Основные компоненты бизнес-среды:

1. Экономическая среда.

Макроэкономические факторы: экономический рост, инфляция, уровень безработицы, обратите внимание на расходы, налоги, валютные курсы и т.д. Микроэкономические факторы: уровень конкуренции, доступ к финансированию, стоимость ресурсов, стоимость труда. Экономическая среда влияет на спрос и предложение, ценообразование, доступность и стоимость капиталовложений, а также на способность компаний адаптироваться к изменениям в экономике.

2. **Политическая и правовая среда в бизнесе** — это совокупность политических и правовых факторов, которые оказывают влияние на ведение бизнеса в стране. Эти факторы определяют правила и условия для бизнеса, создают рамки, в которых компании могут действовать. Включает в себя законодательство, правительственные правила, налоговые обязательства, а также стабильность политической ситуации в стране.

3.1. Финансовые условия

Финансовые условия: доступ к кредитам, риск возникновения болезней, инвестиции, кластерный бизнес в настоящее время.

Финансовые условия играют ключевую роль в развитии любого бизнеса, включая сектор лесного хозяйства, сельское хозяйство и другие отрасли. Эти условия определяют, что на сегодняшний день легкий и прибыльный бизнес может иметь необходимые финансовые ресурсы, управлять рисками и искать возможности для роста. В нынешнее время важно

рассмотреть несколько основных аспектов финансовых условий: доступ к кредитам, страхование риска, инвестиции и кластерный бизнес.

3.1.1. Доступ к кредитам.

Доступ к финансовым ресурсам, таким как кредиты и займы, является ключевым фактором роста и устойчивости бизнеса в лесном секторе. Компании сталкиваются с сезонностью, потребностью в инвестициях и модернизации производства. Успешное кредитование зависит от условий банков — низкие процентные ставки, гибкость и долгосрочные кредиты стимулируют развитие. В развитых странах кредиты более доступны, особенно для малого и среднего бизнеса. Для получения финансирования важно учитывать банковские требования, государственные программы и экономические условия. Лесной сектор, как и другие отрасли, может получить доступ к кредитным ресурсам через банки, специализированные финансовые институты или государственные программы. Однако для успешного получения кредита необходимо учитывать следующие факторы:

Кредиты могут быть:

Кредиты бывают краткосрочные (для операционных расходов), долгосрочные, кредитные линии, лизинг и микрофинансирование. На получение кредита влияют высокие процентные ставки, нехватка залога, недостаточная финансовая прозрачность, отсутствие опыта в управлении долгами и политические риски.

Заключение:

Доступ к кредитам является важным для роста бизнеса, модернизации и расширения производства. Кредиты помогают преодолевать финансовые барьеры и поддерживают инновации. Несмотря на высокие процентные ставки и требования к залому, с развитием финансовых технологий и государственной поддержки ситуация улучшается. Важно, чтобы финансовые институты продолжали улучшать условия кредитования для стимулирования предпринимательства.

3.1.2. Страхование рисков в лесном секторе

Лесной сектор сталкивается с рядом рисков, таких как природные катастрофы (пожары, наводнения), болезни деревьев, несанкционированная вырубка, а также финансовые риски. Для минимизации этих рисков возможно применение различных видов страхования:

- Страхование от природных катастроф (например, страхование от лесных пожаров).
- Страхование ответственности за нарушение экологических норм.
- Страхование имущества для защиты оборудования и транспортных средств, используемых в лесном хозяйстве.

3.1.3. Инвестиции в лесной сектор

Инвестиции в лесной сектор могут быть как долгосрочными, так и краткосрочными. Привлечение инвестиций зависит от нескольких факторов:

- **Привлекательность рынка.** Лесной сектор может быть интересен для инвесторов, которые ориентированы на устойчивые и экологически чистые проекты. Например, инвестиции в устойчивое лесоводство, биоэнергетику (например, биомасса) или переработку древесины.
- **Зеленые облигации.** Существуют инвестиционные инструменты, такие как зеленые облигации, которые позволяют финансировать экологически устойчивые проекты, в том числе в лесной сфере.
- **Частные инвестиционные фонды.** Некоторые частные инвесторы могут быть заинтересованы в проектах, связанных с лесным сектором, если они имеют перспективы роста и устойчивые финансовые показатели.

3.1.4. Кластерный бизнес в лесном секторе

Кластеризация бизнеса в лесном секторе может быть эффективной моделью для повышения производительности, улучшения качества продукции и расширения рыночных возможностей а. Она предполагает:

- **Объединение предприятий.** Лесные кластеры могут включать лесозаготовительные организации, перерабатывающие предприятия, компании по заготовке и переработке недревесной продукции леса (НДПЛ), а также структуры осуществляющие экологический мониторинг и научные исследования в этой области.
- **Сотрудничество с государственными и частными учреждениями.** В рамках кластеров может осуществляться сотрудничество с образовательными и научными учреждениями, что помогает развивать новые технологии и методы работы.
- **Государственная поддержка кластеров.** Во многих странах существуют программы поддержки кластеров, которые включают субсидии, налоговые льготы, гранты на исследования и внедрение инноваций.

Кластерный подход в аграрном и лесном секторах способствует эффективному взаимодействию между лесопользователями, фермерами, переработчиками, экспортёрами и государственными структурами. Его внедрение в условиях Кыргызстана может способствовать повышению эффективности управление лесными ресурсами, развитию переработки (НДПЛ), формированию устойчивых бизнес-моделей, внедрению экологических стандартов и продвижению чистые сертифицированной продукции на внутреннем и внешнем рынках.

Лесной кластер.

Лесные кластеры развиты в странах Скандинавии (Швеция и Финляндия). Они имеют сильные лесные кластеры, но они направленные на использование древесины, в которых участвуют компании по добыче и переработке древесины, производству бумаги, биоэнергетике и лесоводству. Эти кластеры успешно работают на мировых рынках и активно внедряют инновационные экологически чистые технологии. Внедрение **кластерного бизнеса** в использовании недревесной лесной продукции (НДПЛ) будет новшеством для лесного сектора страны, а возможно, и в мире!

3.2. Трудовые ресурсы

Трудовые ресурсы — ключевой фактор для развития бизнеса, особенно в лесном и сельском хозяйстве, где требуются квалифицированные специалисты. В Кыргызстане существует кадровый дефицит и низкий уровень заработной платы, что сдерживает развитие отраслей. Для решения проблемы необходимы системы профессиональной подготовки, переподготовки и повышения квалификации. Миграция специалистов также усугубляет ситуацию. Современные технологии требуют высококвалифицированных кадров, а уровень заработной платы зависит от экономической ситуации в стране. Важным элементом является социальная защита и мотивационные пакеты для привлечения и удержания работников.

3.3. Технологический уровень

Технологический уровень является одним из ключевых факторов, определяющих эффективность и конкурентоспособность бизнеса, особенно в такой отрасли, как лесное хозяйство. Внедрение инновационных технологий, процессов автоматизации и использования цифровых решений в управлении лесными ресурсами позволяет повысить продуктивность, улучшить экологическую устойчивость и снизить операционные затраты.

В последние годы лесное хозяйство активно адаптируется к цифровым технологиям, что способствует оптимизации многих процессов, они прописаны выше. Но стоит еще раз отметить необходимость работы над вопросами дистанционного мониторинга лесов, использования спутниковых снимков и дронов, мобильных приложений и платформ, а также систем автоматического учета.

Преимущества применения технологии в лесном хозяйстве

- Улучшение устойчивости экосистемы
- Повышение точности
- Снижение затрат
- Постоянное управление проблемами

Заключение:

Технологический уровень в лесном хозяйстве играет ключевую роль в обеспечении и эффективном использовании лесных ресурсов. Внедрение инновационных технологий, процессов автоматизации, использования цифровых решений, дистанционного мониторинга и систем автоматического управления значительно повышает продуктивность, точность и экологическую устойчивость отрасли. Это позволяет не только улучшить экономические показатели, но и обеспечить сохранение лесных экосистем.

3.4. Инфраструктура

Инфраструктура играет решающую роль в успешном развитии бизнеса в лесном секторе. Для эффективного ведения бизнеса в лесном хозяйстве и решения проблем управления лесными ресурсами необходима развитая инфраструктура, которая включает в себя доступ к электроэнергии, воде, интернету и качественным дорогам. Эти элементы способствуют не только устойчивому производству, но и устойчивому развитию бизнеса.

Многие лесные участки расположены в удаленных районах, где доступ к интернету ограничен, затрудняет использование технологий для управления лесами.

3.5. Экономическая стабильность

Экономическая стабильность является одним из ключевых факторов, влияющих на развитие лесной отрасли. Изменения в макроэкономической среде, такие как инфляция, колебания обменных курсов и т.д.

3.5.1. Инфляция

Инфляция - это экономическое явление, характеризующееся постоянным и устойчивым ростом цен на товары и услуги в экономике в течение определенного периода времени. При этом деньги требуют свою покупательную способность, то есть на одну и ту же сумму денег можно дешевле приобрести товары и услуги, чем раньше.

3.5.2. Обменные курсы

Обменно сектора в валовой внутренний продукт (ВВП) Кыргызской Республики обусловлен, в частности, отсутствием должного учёта доходов от лесопользования, включение курсы — это соотношение стоимости одной валюты к другой.

2.1 Изменение валютных курсов на экспорт

- Снижение курса национальной валюты

- Рост курса национальной валюты
- 2.2. Стоимость импортного оборудования и материалов
- Долларизация цен на импорт
 - Защита от валютных рисков

3.5.3. Влияние на рынки

Глобальные рынки и их колебания занимают лидирующие позиции.

1. Глобальные тенденции и спрос на экологически чистую продукцию

- Рост популярности экологически чистых и устойчивых продуктов
- Анализ климатических изменений

2. Цены на лесопroduкцию на мировых рынках

- Глобальные колебания цен: Цены на древесность и другие цены.
- Новые торговые соглашения: Тарифы, квоты и торговля

3.6. Конкуренция мирового рынка

- Конкуренция с другими вариантами-поставщиками

Заключение

Трудовые ресурсы критичны для развития лесного и сельского хозяйства, но в Кыргызстане существует дефицит квалифицированных специалистов и низкий уровень зарплаты. Для решения проблемы необходимы системы подготовки и переподготовки кадров. Миграция специалистов усугубляет ситуацию. Современные технологии требуют высококвалифицированных работников, а зарплаты зависят от экономической ситуации, социальной защиты и мотивационных пакетов.

Экономическая стабильность важна для лесного хозяйства, поскольку колебания валютных курсов и рынков влияют на производство и экспорт. Для минимизации рисков необходимо использовать валютные хеджирования, диверсификацию поставок и эффективные методы управления. Это помогает предприятиям оставаться конкурентоспособными и адаптироваться к экономическим изменениям.

Выявление ключевых проблем и вызовов

Деградация лесных ресурсов в Кыргызстане, усиленная изменением климата, представляет собой серьёзную экологическую, экономическую и социальную проблему. Лесные экосистемы подвергаются обезлесению, эрозии, пожаров и снижения продуктивности лесных насаждений. Основные угрозы включают чрезмерную эксплуатацию, несанкционированный выпас скота, нехватку противоэрозионных мер и недостаточную адаптацию к климатическим изменениям.

Правительство предпринимает шаги по внедрению устойчивого лесопользования, восстановлению лесов и расширению охраняемых территорий, однако остаются проблемы:

- слабая нормативно-правовая база;
- нехватка экономической оценки и планирования лесных ресурсов;
- ограниченный доступ фермеров и арендаторов к информации и государственным услугам;
- недостаточная переработка недревесной продукции леса и сбыт продукции;
- изоляция, низкий уровень занятости и сезонность доходов в сельской местности;

Особое внимание требует положение женщин и молодежи: женщины перегружены физическим трудом, а молодёжь вынуждено уезжать в поисках работы. Кроме того, деградация плодородных земель и слабое развитие лесохозяйственного органического производства, усугубляет продовольственную и экономическую нестабильность. Для

фермеров отсутствуют рынки сбыта с привлекательной ценой на товары и услуги, производимые ими.

Экономическая изоляция: Местные жители часто живут в труднодоступных районах, что затрудняет доступ к рынкам и основным услугам, таким как образование и здравоохранение. Плохие дороги и удаленность от крупных городов делают транспортировку товаров сложной и дорогой, что повышает стоимость жизни.

Сезонность доходов: Основной доход местных жителей зависит от сельскохозяйственной продукции и лесопользования, которые имеют сезонный характер. В межсезонье доходы могут значительно сокращаться или полностью прекращаться, что приводит к экономической нестабильности.

Низкий уровень занятости: Местные жители сталкиваются с ограниченными возможностями для трудоустройства, особенно молодое поколение, которое часто уезжает в поисках работы в более крупные города или за границу.

Неэффективное использование ресурсов: Многие домохозяйства не используют свои приусадебные участки эффективно из-за недостатка знаний, навыков или желания. Это ограничивает их возможности по диверсификации источников доходов.

Экологические и институциональные проблемы в сфере устойчивого управления лесными ресурсами:

Изменение климата, включая участившиеся засухи, морозы, селевые потоки и оползни, оказывает негативное воздействие на состояние лесных экосистем, урожайность недревесной продукции и доходы местного населения, особенно в лесных и горных регионах страны.

1. Частая смена руководящих кадров в министерствах и ведомствах ослабляет институциональную память, нарушает реализацию долгосрочных инициатив и препятствует обеспечению преемственности государственной отраслевой политики.

2. Недостаточная разработанность программных документов по устойчивому управлению лесными ресурсами, незавершённость институциональных реформ в региональных структурах, а также продолжающаяся деградация лесных и земельных ресурсов остаются серьёзными барьерами на пути к снижению бедности и обеспечению продовольственной безопасности страны.

3. Наличие программных документов в лесной отрасли недостаточно обеспечивает эффективное сохранение биоразнообразия и устойчивости лесных экосистем без полноценного вовлечения всех заинтересованных сторон в процессе их реализации при координирующей роли государства.

4. Экономика лесного хозяйства нуждается в реформировании. Низкий вклад лесного сектора в валовой внутренний продукт остаётся низким, а арендные платежи за пользование лесными участками не отражают реальной экономической ценности ресурсов. Кроме того, отсутствие утверждённых методик экономической оценки экосистемных услуг и продукции леса затрудняет их интеграцию в систему учёта национального природного капитала.

Глава 4. Выводы

4.1. Основные выводы по результатам оценки

Законодательство и система управления лесами играют ключевую роль в обеспечении устойчивого использования лесных ресурсов и сохранении лесных экосистем. Эффективное управление требует скоординированных действий государственных органов, частных и партнерских организаций, а также лесных хозяйств и лесничеств. Национальные

и международные нормы и стандарты должны обеспечивать баланс между экономическим использованием лесных ресурсов и их сохранением для будущих поколений.

Образование и повышение уровня экологической осведомленности населения и представителей бизнес-сектора являются важнейшими условиями достижения устойчивого использования лесных ресурсов и сохранения экосистем. Комплексный и подход, включающий развитие системы экологического образования, проведение информационных кампаний, формирование партнерств с бизнесом и участие в международных инициативах, создает основу для становления экологически сознательного общества и эффективности управления лесами на всех уровнях.

Экологические приоритеты должны быть основой развития лесной отрасли, обеспечивая сохранение устойчивости лесных экосистем и рациональное управление лесными ресурсами. Для предотвращения деградации лесов необходим системный мониторинг, основанный на научно обоснованных данных и современных методах оценки состояния лесных экосистем.

Отсутствие современных методик экономической оценки экосистемных услуг приводит к доминированию краткосрочных экономических выгод над долгосрочными экологическими интересами. В этой связи требуется разработка и внедрение прозрачных механизмов оценки с обеспечением публичной доступности соответствующих данных, что позволит повысить информированность и вовлеченность всех заинтересованных сторон.

Растущее антропогенное давление на леса со стороны местных сообществ, а также увеличение числа правонарушений указывают о недостаточной реализации принципов устойчивого лесопользования. Расширение практики совместного управления лесами, основанной на международном опыте и успешных примерах, реализованных в Кыргызстане, требует дальнейшего институционального укрепления и совершенствования нормативной базы и распространения данных подходов.

Показательным примером является созданное в Кызыл-Унгурском лесхозе сообщество (жамаат) лесопользователей «Көгөй», разработавшее десятилетний план управления закрепленной территорией 1045 га и ориентированное на активное взаимодействие с лесхозом в целях сохранения и устойчивого развития. Данная инициатива заслуживает особого внимания и поддержки со стороны руководством лесного хозяйства. Важно не ограничиваться наблюдением за процессом её реализации, а обеспечить сопровождение, методическую поддержку и распространение успешной практики путем её совершенствования.

Для достижения цели повышения эффективности управления деградированными лесными и земельными ресурсами, в частности о землями лесохозяйственного назначения в Кыргызской Республике, наряду с мероприятиями по охране, защите и воспроизводству лесов, требуется внедрение системы эффективного землепользования. Такая система должна обеспечивать комплексное решение экологических, экономических и социальных задач развития лесного сектора в условиях изменения климата.

Одним из перспективных инструментов реализации данной модели является инновационный подход к землепользованию – агролесоводство.

Агролесоводство представляет собой интегрированную систему землепользования, сочетающую земледелие, животноводство и лесное хозяйство на одной территории. Данная модель способствует повышению продуктивности земельных ресурсов, укреплению продовольственной безопасности, созданию рабочих мест и снижению негативных последствий изменения климата. Эффективное внедрение агролесоводства требует координации действий заинтересованных сторон и его интеграции в отраслевые стратегии устойчивого развития.

Агроклиматические условия Кыргызской Республики в целом благоприятны для развития растениеводства. Вместе с тем климатические изменения негативно сказываются

на урожайность как лесных ресурсов (орехи, яблонь и других плодовых культур), так и сельскохозяйственных культур.

Для успешной реализации принципов устойчивого лесопользования необходимо внедрение стандартов органического производства, развитие переработки дикорастущей лесной продукции и продвижение национального бренда «Дикая лесная продукция Кыргызстана». Решение проблем деградации природных ресурсов требует комплексного подхода, включающего восстановление экосистем и меры по предотвращению эрозии почв.

Низкий уровень вовлеченности местного населения в процессы управления лесами обусловлен отсутствием долгосрочных прав пользования земельными участками и недостаточными экономическими стимулами, что приводит к неэффективному использованию лесных ресурсов.

Недостаточное количество малых предприятий по переработке недревесных продуктов леса, а также недостаточность законодательных стимулов сдерживают развитие частного предпринимательства в лесном секторе.

Для привлечения инвестиций и стимулирования развития переработки лесной продукции необходимо создание благоприятной нормативно-правовой среды, обеспечивающей условия для устойчивого развития отрасли и долгосрочных капиталовложений. Национальный план действий по развитию лесного сектора на 2024–2028 годы предусматривает реформу лесного законодательства с акцентом на социально-экономические аспекты развития отрасли⁴¹.

При реализации реформ важно учитывать потребности населения лесных и горных регионов особенно женщин и молодежи, предлагая им альтернативные источники дохода, включая развитие традиционных промыслов, экотуризма и агротуризма и пчеловодства. Существенное значение имеет обучение местных сообществ экологически устойчивым методам ведения бизнеса и рационального лесопользования.

Повышение эффективности лесного сектора возможно посредством совершенствования институциональной структуры управления, развития системы экономического учета и расширения переработки дикорастущей лесной продукции, обладающей большим экспортным потенциалом.

Ключевые задачи включают создание научной платформы для эффективного управления лесными ресурсами, повышение ответственности как частного сектора, так и государственных институтов, а также разработка и внедрение принципов рационального и экологически устойчивого лесопользования, направленных на обеспечение повышения доходности лесного сектора.

Рекомендации по улучшению ситуации в лесном секторе Кыргызстана

- ✧ для улучшения ситуации в лесном секторе по решению социально-экономических и экологических задач на основе тесных взаимоотношений государственных структур с местными сообществами, частным сектором, научными учреждениями, бизнесом и НПО для реализации принципов устойчивого лесопользования и сохранения лесных экосистем;
- ✧ для содействия развитию и распространению инновационных подходов, современных технологий и устойчивых методов лесоводства, а также привлечения внутренних и внешних инвестиций и донорской поддержки для развития лесного сектора;

⁴¹ Концепция развития лесной отрасли КР на период до 2040 года

- ✧ для разработки и внедрения концепции социального партнерства в сфере управления лесными ресурсами, обеспечивающей участие всех заинтересованных сторон в процессах планирования и реализации лесной политики;
- ✧ для обеспечения полноценного сотрудничества и партнерства по усилению работы координации и обмену информацией со всеми заинтересованными сторонами;
- ✧ для поддержки частных инициатив по переработке недревесных продуктов леса и распространения информации о рыночных возможностях устойчивого лесопользования между всеми участниками лесного сектора;
- ✧ для разработки и внедрения методики учета доходов лесопользователей и определения вклада лесного сектора в макроэкономику страны (ВПП);
- ✧ для снижения уровня бедности среди жителей лесных регионов и лесопользователей Кыргызстана и снижения социальной уязвимости слоёв населения, особенно среды лесозависимых сообществ;
- ✧ для повышения осведомлённости и институционального потенциала представителей государственных органов, местных районных администраций (МРА), органов местного самоуправления (ОМСУ), лесных хозяйств, научных организаций, местных сообществ, частного сектора и НПО по вопросам устойчивого лесопользования, сохранения биоразнообразия и климатической устойчивости.

Рекомендуется:

4.2. Рекомендации по улучшению институциональной среды.

1. Разработать и утвердить Концепцию развития совместного управления лесными ресурсами (СУЛР) на соответствующем уровне с целью обеспечения их рационального и неистощительного использования, с учетом обновленного перечня **десяти приоритетных** недревесных продуктов леса, независимо от формы собственности, позволяющие обеспечить внедрение всех видов общинного, семейного, индивидуального и других видов ведения лесного хозяйства;
2. Необходимо усилить роль государственных и научных учреждений в лесном секторе, таких как Лесная служба при МЧС КР, Департамент сохранения биоразнообразия и особо охраняемых природных территорий (ООПТ) при Министерстве экологии (МПРЭТН КР), Научно-производственный центр леса им. П.А.Гана НАН КР (ранее Институт леса), Жалал-Абадский научный центр Южного отделения НАН КР, а также высшие учебные заведения (ВУЗы) для улучшения межсекторальных работ;
3. Усовершенствовать нормативно-правовую базу, регулирующую ответственность за **лесопользование** в Кыргызской Республике, установив единые правила и усиленные меры ответственности за нарушения для всех форм собственности.
4. Необходимо усовершенствовать механизмы восстановления деградированных лесных экосистем с акцентом на лесовосстановление на малопродуктивных землях,

- пострадавших от лесных пожаров, и деградированных территориях, а также применение экосистемного подхода;
5. Для устойчивого развития лесного хозяйства необходимо внедрение современных методов учета лесных ресурсов, включая официальные статистические данные учета лесного хозяйства, проведение лесоустроительных работ, оценку урожайности недревесной продукции леса, а также усиление государственного контроля. Эти меры повысят экономическую ценность лесов, создадут рабочие места и улучшат благосостояние населения;
 6. Содействовать развитию принципов «зелёной» экономики: стимулировать внедрение экологически чистых технологий и методов производства, включая «зелёное» сельское хозяйство, переработку недревесной продукции леса (НДПЛ), развитие альтернативных источников энергии (солнечной, ветровой, водной.).
 7. Разработать **Концепцию развития агролесоводства** в Кыргызской Республике и соответствующий План действий по её реализации, с последующим формированием нормативно-правовой базы. Учитывая аграрную специфику экономики страны и роль животноводства, развитие устойчивых форм землепользования, включая агролесоводство;
 8. Разработать программу или стратегию по развитию предпринимательства по использованию дикой недревесной продукции леса, укрепить связь между агробизнесом и производителями органической лесной продукции с фокусом на выход на высокодоходные рынки в рамках реализации проекта DMSOP;
 9. Усилить международное сотрудничество в сфере устойчивого лесопользования и охраны природы (например, как МСОП). Участие в международных инициативах позволит обмениваться опытом, развивать потенциал и улучшать системы мониторинга лесов.
 10. Принять меры по организации и приданию статуса органической лесной территории (земельные участки) государственного лесного фонда и ее сертификации лесоправлением как территории, неиспользуемой химических удобрений и гербицидов, пестицидов и других стимуляторов роста;
 11. Для повышения конкурентоспособности и добавленной стоимости недревесной продукции леса (НДПЛ) в Кыргызстане, а также увеличения её вклада в экономику страны, необходимо развивать её переработку путем **создания логистических и бизнес-центров** в пилотных регионах. Это позволит повысить экспортный потенциал, увеличить добавленную стоимость и снизить зависимость от импорта;
 12. Внедрение инноваций и современных технологий в целях устойчивого лесопользования и эффективного лесоправления. Это создаст условия для модернизации лесного сектора, активизации научных исследований и разработки технологий устойчивого управления лесными ресурсами;

4.3. Рекомендации по улучшению маркетинговой среды .

13. Содействовать развитию **кластерного бизнеса** через организации логистики, создании сервисных кооперативов, жамаатов (сообществ) и других форм партнерства для расширения поставок и увеличения доходов малых фермеров и

лесопользователей. Внедрение кластерного бизнеса в использовании недревесной продукции леса будет «новшеством» для лесного сектора Кыргызской Республики, путем создания микро финансовых организаций или местных фондов (согласно законодательств в КР).

14. Принять меры по расширению доступа малых фермеров и лесопользователей к финансовым ресурсам, особенно в сфере органического производства. Развивать систему мониторинга использования недревесных продуктов леса (НДПЛ), продвигая национальный бренд «Естественная органическая продукция леса Кыргызстана» и раскрывая их экономический и инвестиционный потенциал. Внедрить цифровые инструменты, включая интернет-платформы, онлайн-магазины и мобильные приложения;
15. Рассмотреть задачи рационального лесопользования в целях создания региональной сети по сбыту дикой лесной продукции (орехи, фрукты, грибы, ягоды, лекарственные растения и др.) для повышения её рыночной доступности и увеличения доходов местных сообществ и расширения рыночного доступа в рамках проекта DMSOP. Выше **приведен перечень 10 приоритетных** видов органической лесной продукции;
16. Внедрить стандарты дикой лесной продукции с лесопользованием. Необходимо распространить принципы устойчивого лесопользования на национальном уровне, внедрив стандарты качества на органическую дикорастущую лесную продукцию. Стандарты должны охватывать сбор, хранение, переработку, транспортировку, сертификацию, охрану биоразнообразия и снижение углеродных выбросов;
17. Необходимо принять меры по развитию сертификации органического лесного производства, а также созданию органа добровольной сертификации устойчивого лесопользования и дикорастущей недревесной продукции леса. Это позволит обеспечить соответствие международным стандартам (FSC, PEFC и др.), способствовать экологической ответственности, социальной ориентированности, а также повысить прозрачность происхождения продукции, качества систем управления и профессиональной квалификации персонала;
18. Разработать методику и провести экономическую оценку экосистемных услуг и продукции лесов Кыргызской Республики, а также провести исследования по определению вклада лесного сектора в достижение Целей устойчивого развития (ЦУР) и в валовой внутренний продукт (ВВП) страны.
19. Повысить конкурентоспособность агропредприятий и улучшить маркетинговые направления. Принять меры по развитию агробизнеса через поддержку местных крестьянских (фермерских) хозяйств и малых перерабатывающих предприятий с помощью микрофинансирования, револьверного кредитования (согласно законодательству в КР), консультационных услуг, а также расширение доступа к рынкам сбыта. Реализация этих мер будет способствовать местной экономике и повышению занятости населения.
20. Принять меры по удовлетворению социально-экономических потребностей населения лесных и горных регионов (включая женщин и молодежь), в том числе через развитие альтернативных источников дохода - таких как ремесленничество, традиционные промыслы, пчеловодство и экотуризм, особенно в межсезонный период;
Это позволит снизить уровень бедности среди жителей лесных территорий и лесопользователей Кыргызской Республики.

21. Необходимо предусмотреть механизмы стимулирования уязвимых групп населения (включая женщин и молодёжь) с целью содействия **эффективному использованию приусадебных участков** для получения дополнительных источников дохода. Многие домохозяйства не используют свои приусадебные участки эффективно из-за недостатка знаний, навыков и финансовой нехватки.

22. Принять меры по развитию экологического, аграрного и лесного туризма. Что может привлечь туристов и создать новые рабочие места, организовать сбыт и расширить видимость дикой лесной продукции среди туристов, которая может увеличить добавленную стоимость и обеспечить дополнительные доходы местного населения.

23. Внедрение цифровых платформ для управления лесными ресурсами направлено на повышение эффективности процессов планирования, контроля и мониторинга состояния лесных экосистем. Использование специализированного программного обеспечения, включающего систему позиционирования (GPS), картографические сервисы и базы данных, обеспечит более точный и оперативный сбор, учет и анализ информации о лесных ресурсах, способствуя принятию обоснованных управленческих решений;

24. Разработать и внедрить адаптационные меры к изменению климата через устойчивые агролесоводческие практики, отбор климатически устойчивых, экономически ценных древесных пород, а также поддержку фермеров на основе научно-практических исследований по районированию и рентабельности плодовых, ягодных и орехоплодных видов.

4.4. Рекомендации по улучшению деловой среды .

25. Особое внимание следует уделить жителям лесных и горных удалённых регионов с неблагоприятными социально-экономическими условиями посредством организации образовательных программ и повышение квалификации. Проведение тренингов, направленных на освоение современных методов ведения предпринимательской деятельности, управления бизнесом, развитие ремесленных и других востребованных навыков, что позволит повысить уровень доходов местного населения и укрепить их конкурентоспособность на рынке труда;

26. Развитие занятости и транспортной инфраструктуры, логистических центров путем инвестиций в улучшение дорог и транспортных связей, что могут значительно улучшить доступ к рынкам и услугам.

27. Разработать и внедрить механизмы государственно - частного партнерства (ГЧП) по устойчивому управлению лесами и привлечению «устойчивых» инвестиций, а также организовать маркетинговую службу и мини маркетинговые логистические центры по хранению и реализации дикой лесной продукции и продукции фермеров на юге и севере страны.

28. Регулярно повышать потенциал лесопользователей, фермеров, представителей бизнес-структур и других заинтересованных сторон, особо уделяя внимание доступу к финансовым ресурсам, включая мониторинг, отчетность и верификацию (МОВ).

29. Одной из приоритетных задач в сохранении уникальных горных лесов (включая орехово-плодовые) Кыргызстана является реализация эффективных

лесозащитных мероприятий, направленных на борьбу с наиболее распространёнными вредителями и болезнями. Для этого **необходимо внедрение** интегрированных методов контроля, включая биологические и механические способы, использование энтомофагов, создание системы лесопатологического мониторинга, а также применение геоинформационных систем (ГИС) и беспилотных летательных аппаратов (дронов) для наблюдения за состоянием лесных насаждений. Кроме того, важно проведение санитарных рубок и удаление заражённых или ослабленных деревьев (согласно научно-техническим документам в Кыргызской Республике).

30. **Особое внимание следует уделить контролю** за выпасом скота, предотвращению незаконных рубок и лесных пожаров. Необходимо активно вовлекать местные сообщества в процессы охраны и устойчивого использования лесных ресурсов. Важно обеспечить регулярное повышение квалификации сотрудников лесной службы, а также организовать в регионах тренинги для местных жителей и фермеров, направленные на распознавание лесных вредителей и проведение профилактических мероприятий. Рекомендуется разработать национальную программу по защите лесов, а также обеспечить финансирование научных исследований и проектов в области биологической защиты лесных экосистем.

31. Следует разрабатывать и внедрять образовательные программы, направленные на повышение уровня экологической осведомлённости населения, понимание значения лесов и принципов их устойчивого управления, а также концепций зелёного роста. Проведение конкурсов, выставок, конференций, семинаров и других коммуникационных мероприятий в сфере охраны лесов и сохранения биоразнообразия будет способствовать формированию более ответственного и экологически ориентированного поведения на всех уровнях от государственных институтов до местных сообществ.

32. Развивать информационную кампанию, распространять знания, обеспечивать доступность информации и участие общественности в контроле использования лесных ресурсов страны.

33. Разработать информационную платформу для упрощения взаимоотношений участников процесса, формирующую справедливые денежные взаимоотношения между сборщиками, заготовителями и переработчиками дикорастущего сырья в рамках реализации проекта DMSOP.

Глава 5. Заключение

Проведённое исследование показало, что развитие производства и продвижение органической лесной и сельскохозяйственной продукции в Кыргызской Республике обладает значительным потенциалом, однако требует системных институциональных, экономических и организационных изменений. Для раскрытия этого потенциала необходимо усилить интеграцию лесного и аграрного секторов в устойчивые цепочки добавленной стоимости, ориентированные на переработку, сертификацию и экспорт.

1. В ходе проведённых консультаций и анализа было определено, что одним из ключевых направлений развития является формирование перечня десяти (10) приоритетных видов недревесной лесной продукции Кыргызстана с учётом региональной специализации областей. Такой подход позволит сконцентрировать ресурсы на наиболее перспективных видах продукции, обладающих высоким экспортным потенциалом и возможностью дальнейшей переработки.

2. Анализ маркетинговой среды показал, что основными ограничениями развития рынка недревесной лесной продукции являются недостаточная переработка, слабая логистическая инфраструктура и ограниченные каналы сбыта. Для устранения этих барьеров рекомендуется создание в пилотных регионах, специализированных логистических и бизнес-центров, ориентированных на сбор, первичную обработку, хранение и продвижение продукции леса. Это позволит значительно повысить конкурентоспособность продукции и увеличить её добавленную стоимость.
3. Важным инструментом развития лесного сектора может стать внедрение кластерного подхода к организации бизнеса на основе использования недревесной лесной продукции. Формирование кластеров позволит объединить производителей, переработчиков, торговые организации и научные учреждения, что обеспечит более эффективное функционирование цепочек добавленной стоимости и повысит устойчивость региональной экономики.
4. В ходе семинаров и рабочих встреч в регионах участники неоднократно поднимали вопрос о необходимости создания механизмов финансовой поддержки предпринимательских инициатив, включая возможность предоставления беспроцентных кредитов из средств проектных фондов. Такая поддержка особенно востребована среди фермеров, лесопользователей, кооперативов и малых перерабатывающих предприятий, для которых доступ к финансовым ресурсам остаётся ограниченным.
5. Для эффективного внедрения устойчивого управления лесными ресурсами необходимо стимулировать развитие частных инициатив в сфере переработки и упаковки недревесной лесной продукции. Одновременно требуется усилить распространение информации о рыночных возможностях данного сектора и внедрить систему учёта доходов лесопользователей. Это позволит более точно оценивать вклад лесного сектора в валовой внутренний продукт и повысит его инвестиционную привлекательность.
6. В ходе региональных семинаров также было установлено, что уровень осведомлённости лесопользователей и фермеров о требованиях международной сертификации и стандартах экспорта остаётся недостаточным. В этой связи участники подчеркнули необходимость регулярного проведения обучающих программ и практических тренингов на местах. Особое внимание следует уделить вопросам современного садоводства и ягодоводства, маркетинга, развития предпринимательства и улучшения бизнес-среды. Повышение квалификации позволит существенно укрепить потенциал работников лесных хозяйств, фермеров, лесопользователей и представителей малых и средних предприятий.
7. Повышение уровня информированности местных сообществ и вовлечение частного сектора в процессы управления лесными ресурсами будет способствовать формированию ответственного и устойчивого лесопользования. В этой связи также отмечена необходимость разработки и принятия закона «О лесопользовании», который станет правовой основой для устойчивого использования лесных ресурсов, развития предпринимательства в лесном секторе и повышения вклада отрасли в экономику страны.
8. Особое внимание следует уделить поддержке населения, проживающего в лесных и горных регионах, включая женщин и молодежь. Улучшение условий их жизни, расширение источников дохода, доступ к современным технологиям и обучению эффективному ведению хозяйства являются важными условиями устойчивого социально-экономического развития этих территорий.
9. Результаты проведённого исследования демонстрируют значительный потенциал для развития предпринимательства в лесном секторе и создания новых бизнес-инициатив на основе недревесной лесной продукции. Диверсификация экономической деятельности в лесных регионах будет способствовать не только

повышению доходов местных сообществ, но и сохранению биоразнообразия, включая уникальные реликтовые орехово-плодовые леса Кыргызстана, которые выполняют важнейшие экологические и социально-экономические функции.

В целом реализация предложенных мер позволит сформировать более устойчивую и конкурентоспособную модель развития лесного сектора Кыргызской Республики, основанную на эффективном использовании недревесных лесных ресурсов, развитии переработки и интеграции местных сообществ в современные цепочки добавленной стоимости.

Приложение 1.

Список использованных источников:

1. Конституция Кыргызской Республики (принята 27 июня 2010 г., с изменениями и дополнениями).
2. Лесной кодекс Кыргызской Республики (в редакции 2024 г.).
3. Закон Кыргызской Республики “Об особо охраняемых природных территориях” от 3 мая 2011 г. № 18
4. Концепция развития лесной отрасли Кыргызской Республики на период до 2040 года.
5. Постановление Кабинета Министров Кыргызской Республики от 27 августа 2024 г. № 507 “Об утверждении Плана действий на 2024-2028 годы по реализации Концепции развития лесной отрасли Кыргызской Республики на период до 2040 года”.
6. Постановление Правительства Кыргызской Республики от 10 апреля 2018 г. № 192.
7. Национальный стандарт Кыргызской Республики КМС 1364:2022 Дикая органическая лесная продукция: Правила сбора, заготовки, переработки, хранения, транспортировки и маркировки.
8. Постановление Кабинета Министров КР от 22 февраля 2024 г. №80 «О программе развития местного самоуправления Кыргызской Республики на 2024-2028»
9. Пояснительная записка по учету лесного фонда Кыргызской Республики по состоянию на 01.01.2023 г.
10. Интернет -источники <https://forest.gov.kg/ru>
11. Интернет-источники <http://planting.forest.gov.kg>
12. Ган П.А. Леса Киргизии //Леса СССР. Москва, 1970.
13. Гриза Э., Венгловский Б.И. и др. Типология лесов Кыргызстана. -Бишкек, 2008г.
14. Кретьева З. Оценка изменения климата в Кыргызской Республике. -Бишкек. 2020 г. <https://sropasture.kg/page?id=373>
15. Материалы исследования предпринимательской деятельности в лесном секторе. АЛЗК, 2022 год.
16. Интернет-ресурсы.
17. Отчет по реализации проекта в рамках всемирного банка по экосистемным услугам.
18. Алиев М. Современное состояние Госуд.лесного фонда Кыргызстана, 2009год.
19. Третье национальное совещание КР по Рамочной конвенции ООН об изменении климата, ОсОО «Эль Элион», 2016г.с-20.

20. Леса Кыргызстана. Лесные площади [Электронный ресурс].-режим доступа: (<https://rus.gateway.kg/analiticheskie-materialy/lesa-kyrgyzstana-2003/1-2-lesnye-ploshhadi/?print=print>)
21. Венгловский В.И. Потенциалы и проблемы орехово плодовых лесов Кыргызстана //Материалы международной конференции «Биологическое разнообразие и рациональное использование единственных в мире орехо-плодовых лесов Южного Кыргызстане» Арсланбоб, Кыргызстан, 1995.-С.63-66
22. Интернет-источники (kyrgyzstane-dikaya-yablonya-nahoditsya-na-granischeznoveniya-uchenye-byut-trevogu).

Приложение 2.

Полевые исследования: ключевые вопросы и оценка ситуации в лесном секторе.

1. В ходе полевых исследований особое внимание уделялось сбору информации от местных лесопользователей, фермеров, кооперативов, женских и молодежных сообществ, органов местного самоуправления, работников лесных хозяйств, природных парков и представителей малых перерабатывающих предприятий. Опросы были направлены на выявление мнений о текущем состоянии использования лесных и земельных ресурсов, проблемах и возможных путях их решения. Полученные данные послужили основой для улучшения практик устойчивого управления природными ресурсами.
2. Ключевыми темами обсуждений стали перспективы развития органического **производства в лесном и аграрном секторах**. Особое внимание было уделено необходимости определения **приоритетных десяти видов лесной продукции (НДПЛ)** по областям. Было отмечено, что объемы производства органической лесной продукции НДПЛ в Нарынской, Таласской областях и в Лейлекском регионе остаются ниже, чем в других регионах
3. Представители районных аграрных управлений Лейлекского и Кадамжайского районов (Сулайманов К., Тагаев А.) озвучили актуальные проблемы и подчеркнули необходимость объединения фермеров в кооперативы для развития садоводства, переработки и увеличения объемов органической продукции. Поддержка данной инициативы выражена со стороны Министерства водных ресурсов и сельского хозяйства. Такие объединения позволят активизировать деятельность фермеров, развивать садоводство с применением инновационных методов, выращивать доходоориентированные плодовые деревья и сельскохозяйственную продукцию, а также развивать малые перерабатывающие предприятия.
4. Участники отметили необходимость государственной или донорской поддержки в получении органических сертификатов, а также в повышении качества и увеличении объемов производства недревесной продукции леса и продукции сельского хозяйства. Были также обозначены проблемы логистики и сбыта продукции в отдалённых районах, особенно в Лейлекском, а также потребность в льготном кредитовании и грантовой поддержке

малообеспеченным семьям и молодёжи с целью развития органического производства и повышения доходов местного населения.

5. Встречи вызвали большой интерес участников обсуждения проекта **DMSOP**, реализуемого Ассоциацией лесопользователей и землепользователей Кыргызстана. В ходе обсуждений были получены данные, включая результаты анкетирования по форме **Сурамжылоо**, которые легли в основу анализа текущей ситуации в лесном секторе.
6. Полевой сбор информации проводился системно, с соблюдением единой методологии, включающей разработку программы и графика выездов, проведение интервью, фотофиксацию и документирование. Все собранные материалы были обработаны и включены в базу данных АЛЗК.

Для достижения целей экспертного исследования была организована анкета, в которой приняли участие **202 человека, включая 54 женщин и 40 молодежи**. Дополнительно был проведён онлайн-опрос, в котором приняли участие еще 34 человека. Встречи прошли с высоким уровнем вовлеченности и эффективностью, что позволило собрать необходимую информацию для дальнейшего анализа и принятия решений.

1. **Баткенская область, г. Кадамжай.** Общее количество участников -34 человека, из них женщин - 6, молодёжи - 7.
Всего опрошено 34 человека. в том числе: представители Кадамжайской райгосадминистрации, работники РУАР -2 чел., представители АО: Орозбековского АО -5 чел., других АО -5 чел., работники Уч-Коргонского лесхоза -5 чел., Сурма-Ташского ГПП -2 чел., лесопользователи -5 чел., фермеры -3 чел., представители бизнеса -2 чел., переработчики -5 чел.
2. **Лейлекский район, г.Раззаков.**
Всего опрошено -34 человека. Из них женщины -10, молодёжи -7. В опросе приняли участие: представители Лейлекской райгосадминистрации, сотрудники РУАР -2 чел., работники Лейлекского лесхоза -9 чел., Саркентского национального природного парка -2 чел., представители АО:- Кулундинского АО -5 чел., Жаны-Жерского АО -2 чел., других АО -5 чел., фермеры -7 чел., прочие- 2 чел.
3. **Ошская область, г. Ош.** Всего участников -18 человек, из них женщин - 3, молодёжи - 3.
Всего опрошено -18 человека. в том числе: представители Ноокатской райгосадминистрации, работники РУАР -1 чел.; представители АО: Кенеш АО-1 чел., Озгонской райгосадминистрации, сотрудник РУАР -1 чел., Мирза –Аке АО-1 чел., работники Озгонского лесхоза -2 чел., фермер -1 чел., переработчики -2 чел., представители бизнеса -2 чел., работники Ошского лесхоза -2 чел., Алайского лесхоза - 1 чел., Ноокатского лесхоза -4 человека.
4. **Жалал-Абадская область, г.Жалал-Абад,** всего участников -26 человек, из них женщины -13, молодёжи -5.
Всего опрошено -26 человека. В том числе: работник Кочкор-Атинского лесхоза -1 чел., и лесопользователи -2 чел., Кара-Алма жамаат лесопользователей -3чел., Департамент с/х органик -1чел., Кооператив “Ишкер КГ» -3чел., Био Малика -1 чел., Сейдикум Биокооператив -2 чел., Биосервис -1 чел., Кара-Алма женская сообщества “Бак” -3 чел. фермеры -2 чел., представители бизнеса -1 чел., переработчик «ЧП Жээнбаев» -1чел., ОсОО СФН м/н -1чел., лесопользователи Кызыл-Ункурского лесхоза -3 чел., лесопользователь Тоскоол-Атинского лесхоза -1 человек.
5. **Нарынская область, г.Нарын**
Всего участников встречи -30 человек, из них женщины -7, молодёжи - 5.

Всего опрошено -30 человека. В том числе: работники Ат-Башинского лесхоза -9 чел., Нарыянского лесхоза -6чел., из них лесопользователи -5 чел., представители айыл аймака АО -6 чел., фермеры -3 чел., садоводы -3 чел., Ат-Башы кооператив -1 чел., и другие -2 человек.

5. **Ыссык-Кульская область**, г.Каракол, всего участников -30 человек, из них женщины -10, молодежи -6.

Всего опрошено -30 человека, в том числе: представители айыл аймака АО: Кызыл-Суу АО -2чел., Балбай АО -3чел., фермеры -5 чел., индивидуальный предприниматель -3 чел., работники Тюпского лесхоза -6 чел., Жети-Огузского лесхоза -6 чел., лесопользователи -4 чел., пчеловод -1 чел., Встречи с лидером кооператива “Ыссык-Кол органик”.

7. **Таласская область**, Таласский район. Всего участников встречи -30 человек, из них женщины -5, молодежи - 6.

Всего опрошено -30 человека. В том числе: работники Таласского лесхоза -5 чел., Бакай-Атинского лесхоза -6 чел., всего работники лесхоза -15чел, из них лесопользователи -5 чел., работники Кара-Бууринского ГПП -3 чел., представители айыл аймака АО -2чел. фермеры кооператива «Берен» -6 человека, другие -4 человека.

Проведенные исследования в регионах и опрос участников показали, что основными источниками доходов населения, проживающего на территории лесов или вблизи них, являются:

- недревесные продукты леса НДСЛ - 47%
- сельское хозяйство - 35,6%
- государственная заработная плата и пенсии -17,4%

Экономическое положение около 47 % опрошенных, проживающих в сообществах, расположенных рядом с лесами, напрямую зависит от лесных ресурсов.

Приложение3

Государственные природные заповедники Кыргызской Республики:

1. Иссык-Кульский 1948г. - 18999,0 га
2. Сары-Челекский (биосферный) 1959г. - 23868,0 га
3. Беш-Аральский 1979г. - 112463,3га
- 4.Нарынский 1983г. - 36969,0га
- 5.Каратал-Жапырыкский 1994г. - 36392,6 га;
- 6.Сарычат-Эрташский 1995г. - 149117,9га
- 7.Падыш-Атинский 2003г. - 30556,4га
- 8.Кулун-Атинский 2004г. - 27434,0 га
- 9.Сурма-Ташский 2009г. - 66194,4га
10. Дашманский 2012г. - 7958,1га

Итого: 509952,7

Государственные природные парки Кыргызской Республики:

1. Ала-Арча 1976г. - 16484,5 га;
2. Кыргыз-Ата 1992г. - 11172,0 га;
3. Кара-Шоро 1996г. - 14440,2 га;
4. Беш-Таш 1996г. - 13731,5 га;
5. Чоң-Кемин 1997г. - 123654,0 га;
6. Каракол 1997г. - 38095,3 га;
7. Салкын-Төр 2001г. - 10419,0 га;

- 8. Саймалуу-Таш 2001 г. - 32007,2 га;
 - 9. Саркент 2009 г. - 39999,4 га;
 - 10. Кара-Буура 2013 г. - 61543,9 га;
 - 11 Кан-Ачуу 2015 г. - 30496,5га;
 - 12 Алатай 2016 г. - 56826,4 га;
 - 13. Хан-Тенири 2016 г. - 275800,3 га
- Итого: 724670,2**

Заказники: общая площадь: 241498,7из них:

- 2 комплексных 10142 га
- 23 ботанических 6115,4 га
- 12 зоологических (охотничьих) 222325 га
- 8 лесных 2816,3 га
- 19 геологических 100 га

Итого: 64 241498,7 га

Приложение 4

Основные задачи Лесной службы:

- Поддержание и улучшение состояния лесных экосистем, увеличение лесистости, внедрение инновационных методов управления.
- Учет и оценка лесных ресурсов, регулирование их использования.
- Предотвращение негативного воздействия хозяйственной деятельности на леса.
- Поддержка лесохозяйственных мероприятий: охрана от пожаров, борьба с вредителями и болезнями, рациональное использование ресурсов.
- Сохранение и восстановление биоразнообразия в пределах лесного фонда.
- Проведение научных исследований, мониторинг и прогнозирование изменений в лесных экосистемах.
- Содействие устойчивому и рациональному использованию биоразнообразия.
- Проведение лесоустроительных работ, планирование устойчивого управления флорой и фауной.
- Инвентаризация лесных ресурсов и планирование их устойчивого использования.
- Повышение информированности государственных органов, населения и других заинтересованных сторон о состоянии лесов и биоразнообразия.

Функции Службы

Служба для реализации поставленных задач осуществляет следующие функции:

1) в сфере реализации отраслевой политики:

- разрабатывает предложения и реализует единую государственную политику комплексного управления лесным хозяйством, сохранения биоразнообразия государственного лесного фонда, и их рационального использования, а также по лесохозяйству;

- разрабатывает и вносит в Министерство проекты нормативных правовых актов, предложений к разрабатываемым государственным программам в области ведения лесного хозяйства и сохранения биоразнообразия лесного фонда, охраны, сохранения, воспроизводства и рационального использования лесных ресурсов;

- участвует совместно с заинтересованными государственными органами и научными учреждениями в разработке стратегии и политики государственных программ,

территориальных комплексных схем сохранения биоразнообразия и рационального пользования ресурсами государственного лесного фонда;

- участвует в реализации вступивших в установленном законом порядке в силу международных договоров и соглашений, участницей которых является Кыргызская Республика, а также проектах, программах, реализуемых при поддержке (финансовой, технической) доноров и международных организаций по согласованию с Министерством;

- разрабатывает и вносит в Министерство предложения по привлечению инвестиций, грантовых средств и использования передового опыта по лесному хозяйству, сохранению, воспроизводству и рациональному использованию биоразнообразия лесного фонда;

- осуществляет в установленном порядке сотрудничество с иностранными и международными организациями в области биоразнообразия государственного лесного фонда, управления лесным хозяйством, а также по вопросам лесохозяйственного по согласованию с Министерством;

- организует деятельность лесных хозяйств;

- организует ведение лесного хозяйства, охрану, лесопользование и воспроизводство лесных ресурсов, охрану лесов от пожаров, самовольных рубок, защиту леса от вредителей, болезней и других действий, причиняющих вред лесу;

- оказывает содействие заинтересованным сторонам в проведении работ по восстановлению леса и поддержанию санитарного состояния, осуществлению мероприятий по повышению производительности лесов, созданию защитных и противозерозионных лесных насаждений, а также развитию социального лесоразведения и агролесоводства;

- осуществляет мониторинг за состоянием лесных экосистем, биоразнообразия государственного лесного фонда, в том числе проведения лесохозяйственного, учета лесного фонда и инвентаризации лесов;

2) в сфере координации:

- организует мероприятия по обеспечению соблюдения физическими и юридическими лицами независимо от форм собственности требований природоохранного и лесного законодательства, установленных правил и норм пользования объектами биоразнообразия государственного лесного фонда;

- осуществляет государственный и ведомственный контроль и государственный мониторинг за ведением лесного хозяйства, учетом лесного фонда, охраной, использованием и воспроизводством лесных ресурсов, охраной лесов от пожаров, самовольных рубок, защитой лесов от вредителей, болезней и других действий, причиняющих ущерб лесному хозяйству;

- координирует вопросы рационального пользования лесными пастбищами, пользования участками государственного лесного фонда в рекреационных и иных целях;

- осуществляет мониторинг природных процессов, инвентаризацию флоры и фауны;

- координирует мероприятия по организации экологического туризма и экопросвещения в лесных хозяйствах;

- координирует работу по лесохозяйственному;

- взаимодействует с государственными органами и органами местного самоуправления по вопросам пресечения и предотвращения нарушений природоохранного и лесного законодательства;

- координирует деятельность юридических лиц (независимо от форм собственности)

по:

- ведению учетных, кадастровых и мониторинговых работ по объектам биоразнообразия государственного лесного фонда;

- планированию, организации и проведению охранных и биотехнических мероприятий;

- организует и осуществляет охрану объектов растительного и животного мира и среды их обитания (пребывания) и произрастания, и принимает в установленном порядке меры по соблюдению требований природоохранного законодательства Кыргызской

Республики юридическими лицами, независимо от форм собственности, и физическими лицами, воздействующими на объекты биоразнообразия государственного лесного фонда;

- в установленном порядке организует и координирует деятельность постов контроля использования объектов растительного и животного мира, участвует в осуществлении их работы;

- взаимодействует с государственными органами Кыргызской Республики по вопросам предотвращения, выявления и пресечения нарушений природоохранного и лесного законодательства;

3) в сфере регулирования:

- осуществляет государственное регулирование в сфере управления лесными ресурсами;

- утверждает плановые и внеплановые лесохотустроительные проекты, картографические материалы и другие документы лесохотустройства;

- проводит работу по учету, хранению и выдаче топографо-геодезических, картографических, аэро- и космодотосъемочных материалов в сфере развития лесных экосистем и сохранения биоразнообразия;

- утверждает планы управления лесных хозяйств;

- регулирует вопросы, связанные с использованием лесных пастбищ, лесопользования, выполнения мероприятий по лесоразведению, лесовосстановлению, охране и защите леса на территории государственного лесного фонда, и пользования иными ресурсами биоразнообразия;

- выдает, приостанавливает и аннулирует в установленном порядке разрешительные документы на пользование объектами биоразнообразия государственного лесного фонда;

- выдает разрешение и допуск в установленном порядке на рубку особо ценных древесных пород;

- выдает разрешение на санитарную и прочие рубки, на рубки ухода за лесными культурами, на санитарную очистку леса, на сбор лекарственных растений, грибов и плодов на территории государственного лесного фонда;

- осуществляет в установленном порядке взимание платы за пользование лесными ресурсами и объектами биоразнообразия государственного лесного фонда;

- совместно с государственными органами, научными учреждениями осуществляет учет, оценку состояния природных компонентов (объектов) и ресурсов;

- согласовывает планы юридических и физических лиц на территории государственного лесного фонда по проведению ими воспроизводственных и охранных мероприятий;

- в установленном порядке регулирует деятельность постов контроля при въезде на территорию лесных хозяйств;

4) в сфере оказания услуг:

- проводит внеплановые лесохотустроительные и научно-исследовательские работы, финансирование которых осуществляется за счет средств заказчиков;

- оказывает платные услуги в соответствии с законодательством;

5) в сфере поддержки деятельности:

- осуществляет создание, ведение и обновление государственных баз, данных по флоре, фауне, лесному фонду, в том числе пользователей, анализ этих данных, подготовку и издание соответствующих информационных материалов;

- создает сеть общественных (внештатных) инспекторов (дружинников);

- организует пропаганду и распространение знаний о природе, принципах устойчивого развития, зеленого роста, проводит конкурсы, выставки, конференции, семинары, иные коммуникативные мероприятия в области развития лесных экосистем и сохранения биоразнообразия лесного фонда, развития лесного хозяйства;

- содействует ведению лесными хозяйствами работ по мониторингу лесных ресурсов, учету лесного фонда, воспроизводству лесов, формированию и использованию сведений для лесного кадастра;

- в пределах своей компетенции участвует в программах сотрудничества с иностранными и международными организациями в сфере охраны, воспроизводства и рационального использования лесных ресурсов и биоразнообразия лесного фонда, изучения их состояния; в сборе и обмене в установленном порядке экологической информацией; представлении Кыргызской Республики на международном уровне;

- осуществляет заключение меморандумов, соглашений, регламентов, указаний о взаимодействии с государственными органами для содействия решению вопросов своей компетенции и реализации смежных функций;

- вносит предложения в Министерство и от его имени осуществляет функции по заключению с иностранными и международными организациями меморандумов, соглашений, договоров, направленных на изучение (исследование), сохранение, воспроизводство и рациональное использование лесных ресурсов и биоразнообразия лесного фонда.

Служба рассматривает поступившие от юридических и физических лиц заявления и жалобы, а также участвует в проведении служебных расследований по вопросам, отнесенным к его компетенции.

Исследование провел:

Эксперт по лесному хозяйству АЛЗК Сатыгулов М.А.

30.07.2025г.